

Gazeta Piaseczyńska

www.piaseczno.eu



Sesja Rady Miejskiej

odbędzie się 16 grudnia 2015 r. o godzinie 9.30 w sali konferencyjnej Urzędu Miasta i Gminy, Piaseczno, ul. Kościuszki 5

Zmiana godzin pracy Urzędu

W dniach 23 i 31 grudnia Urząd Miasta i Gminy Piaseczno czynny będzie do godz. 14.00. W wigilię 24 grudnia Urząd będzie nieczynny. Za utrudnienia przepraszamy.



Recital Stanisławy Celińskiej

Zdobądź podwójne zaproszenie na koncert, który odbędzie się 5 grudnia w Domu Kultury. Szczegóły w artykule.

*str. 8

Informacje urzędowe:

- Sprawozdanie z sesji Rady Miejskiej str. 2
- Sprawozdanie z pracy burmistrza str. 3

Rozbiórka pod budowę



W grudniu rozpocznie się wycinka drzew i rozbiórka budynków przygotowująca teren pod budowę Centrum Edukacyjno-Multimedialnego. str. 2

Więcej miejsc w żłobkach

Z dotychczasowych 79 do 115 wzrośnie ilość miejsc w żłobkach dotowanych przez gminę Piaseczno. Samorząd przeznaczył na ten cel dodatkowe 200 tys. zł. str. 3

Wyścig psich zaprzęgów

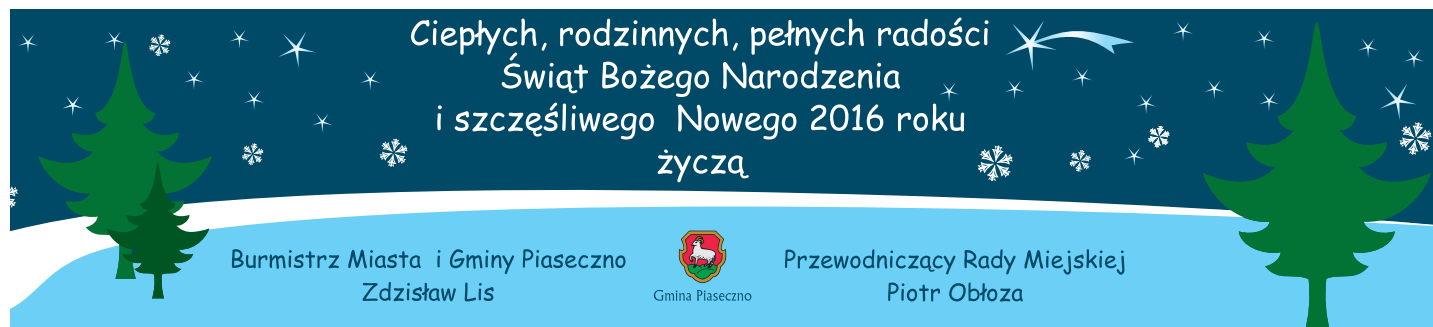


W Runowie 5 grudnia odbędzie się jeden z największych wyścigów psów zaprzęgowych na Mazowszu. str. 8

Utrudnienia na torach i nowy rozkład

Od 13 grudnia wchodzi w życie nowy rozkład jazdy pociągów. Rozpoczyna się również modernizacja szlaku Warszawa Okęcie - Piaseczno. Spowoduje to konieczność wyłączenia z ruchu jednego z torów na tym odcinku, co przyczyni się do jeszcze większych utrudnień. Część pociągów będzie odwołana, niektóre będą kursować w skróconej relacji. Dla zmniejszenia uciążliwości związanych z prowadzonymi pracami, spółka zaplanowała wydłużenie części składów. Nowy rozkład jazdy pociągów KM znaleźć można na stronie www.mazowieckie.com.pl.

Dołącz do nas na Facebooku
www.facebook.com/GminaPiaseczno

Burmistrz Miasta i Gminy Piaseczno
Zdzisław LisPrzewodniczący Rady Miejskiej
Piotr Obłozą

Rozbłyśnięcie choinka

Mikołajkowe atrakcje i świąteczne kramy czekać będą na Państwa 6 grudnia na piaseczyńskim rynku.

– Tradycyjnie już podczas imprezy otwierającej zimowy sezon w mieście przygotowaliśmy dla mieszkańców, a zwłaszcza dla dzieci, moc atrakcji – informuje Łukasz Wyleziński, kierownik Biura Promocji i Informacji Gminy Piaseczno, które wspólnie z Centrum Kultury organizuje tegoroczne mikołajki.

O godz. 11.00 ruszy Kiermasz Świąteczny. Na licznych kramach i straganach można się będzie zaopatrzyć m.in. w ręcznie wykonane ozdoby, świąteczne wypieki i inne smakołyki. Dla najmłodszych przygotowano animacje, warsztaty, występy artystyczne i zimowy spektakl. Ta część programu startuje o godz. 12.30. Będzie można zrobić sobie pamiątkowe zdjęcie ze Świętym Mikołajem w saniach, a także upiec pierniki wspólnie z Panią Mikołajową i jej pomocnikami. Zapraszamy też całe rodziny do udziału w świątecznej grze mie-



Kulminacją kiermaszu świątecznego będzie wspólne zapalenie lampek na choince

Foto Piotr Michalski

skiej w godz. 13.00–15.00. Do wygrania atrakcyjne nagrody.

Ciekawą atrakcją będzie Miniosada Psów Północy, w której będzie można zobaczyć, a nawet pogłaskać, czworonogi rasy malamut, wyko-

rzystywane w psich zaprzęgach na dalekiej północy.

Kulminacją imprezy będzie zapalenie lampek na miejskiej choince. Do wspólnego odliczania zaprosi mieszkańców, jak co roku, burmistrz

Zdzisław Lis. Dziewięciometrowa choinka pojawia się na rynku od 2011 roku i dzielnie zastępuje w sezonie zimowym popularną fontannę, przynosząc wiele radości w okresie zimowym. *

W Piasecznie mieszka się najlepiej

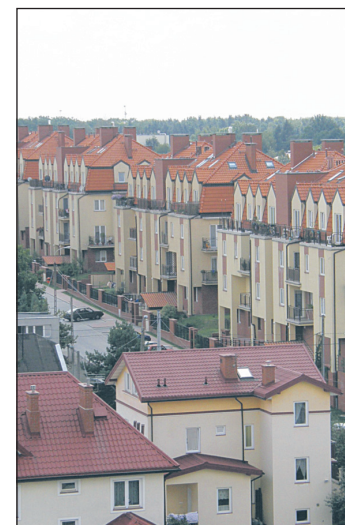
Tak wynika z rankingu przeprowadzonego przez portal rynekpierwotny.pl, który porównał 222 polskie miasta powyżej 20 tys. mieszkańców.

Specjalizujący się w rynku nieruchomości portal rynekpierwotny.pl opracował zestawienie oparte na najnowszych danych Głównego Urzędu Statystycznego, które porównuje polskie miasta pod względem ilości mieszkańców przypadających na 1000 mieszkańców, średniej liczby osób w przeliczeniu na jedną izbę oraz średniej powierzchni użytkowej przypadającej na jedną osobę

Z analizy tych danych wynika, że najbardziej komfortowo mieszka się w Piasecznie, gdzie na tysiąc mieszkańców przypada 474 mieszkań, średnia liczba osób na jedną izbę to 0,63, a średnia powierzchnia użytkowa wynosi 33,3 mkw. na osobę. Kolejne miejsca w rankingu zajmują odpowiednio: Warszawa, Sopot, Józefów, Świnoujście, Zakopane, Wrocław, Kołobrzeg,

Łódź, Żabki. Na drugim biegunie znajduje się śląskie Orzesze, była osada górnicza, w której przypada 250 mieszkań na 1000 mieszkańców.

– Jak do większości rankingów, także i do tego należy podchodzić z pewną rezerwą, trudno jednak nie odczuwać satysfakcji, że to właśnie Piaseczno zajmuje czołową lokatę wśród polskich miast – komentuje wyniki burmistrz Zdzisław Lis. – Warto mieć pewne porównanie do innych, kiedy ocenia się otaczającą nas rzeczywistość – dodaje.



Sprawozdanie z sesji Rady Miejskiej w Piasecznie

SESJA 14 18 listopada 2015 r.

Na początku sesji dzieci z Przedszkola Nr 3 zaprezentowały improwizację ruchową do poloneza Michała Ogińskiego. W dalszej części radni przyjęli protokół z 13. sesji Rady Miejskiej, sprawozdanie z działalności między sesjami przedstawił przewodniczący Rady Piotr Obłóza. Po wysłuchaniu wniosków i interpelacji skarbnik zapoznała radnych z sytuacją finansową gminy.

Zmiany budżetowe

Radni wprowadzili następujące zmiany w budżecie gminy:

- zwiększono dochody z tytułu podatku dochodowego od osób fizycznych o kwotę 5,5 mln zł, jednocześnie zmniejszono dochody z tytułu sprzedaży nieruchomości o kwotę 5,5 mln zł oraz zwiększono o 3 476 986 zł wpływy z lokat długoterminowych;
- przeznaczono 3 600 zł na wykonanie projektu remontowego ul. Warszawskiej;
- zmieniono plan dochodów i wydatków w „Rachunku dochodów samorządowych jednostek budżetowych”; zmiany dotyczą Przedszkola Nr 3, Nr 7, Nr 9 i Nr 11 oraz zespołu Szkół Publicznych w Józefosławiu i Szkoły Podstawowej Nr 2;
- na wniosek ZEAS przesunięto 77 500 zł z wydatków remontowych na zakupy inwestycyjne;
- przesunięto 2 000 zł z zadania „Organizacja obchodów stulecia OSP w Jazgarzewie na zadanie „Zakup wyposażenia kuchni w OSP Jazgarzew”;
- o 34 876 zł zwiększono dochody z tytułu wynajmu pomieszczeń w placówkach oświatowych;
- przeznaczono 15 580 zł na remont ul. Osiedlowej w Józefosławiu;
- przyznano dotację celową dla parafii św. Anny na prace konserwatorskie pomników Julii z Langów Steckiewicz, Eleonory Emilinowej i Wincentego Golszańskiego;
- zdecydowano o udzieleniu pomocy finansowej dla Województwa Mazowieckiego na opracowanie projektu drogi nr 721;
- podjęto decyzję o udzieleniu pomocy finansowej dla Powiatu Piaseczyńskiego w 2016 r. na przebudowę drogi powiatowej nr 2827W (ul. Szkolna);
- przeznaczono 4 800 zł na zakup pompy olejowej do Zespołu Szkół Publicznych w Józefosławiu.

Nieruchomości

Wyrażono zgodę na wynajęcie lokali użytkowych przy ul. Szkolnej 9 i ul. Puławskiej 20 w Piasecznie, na rzecz dotychczasowych najemców.

Radni wyrazili zgodę na wydzierżawienie na 10 lat części działki nr 8/7 przy ul. Chyliczkowskiej, z przeznaczeniem na urządzenie terenu zieleni parkowej, placu zabaw i urządzeń rekreacyjnych.

W związku z planem budowy Centrum Edukacyjno-Multimedialnego przy ul. Jana Pawła II radni wyrazili zgodę na nabycie działki nr 15/5 przy ul. Dworcowej. Zdecydowano również o nabyciu zabudowanej nieruchomości oznaczonej jako działka nr 11 przy ul. Jana Pawła II w Piasecznie

Zdecydowano o nabyciu udziału w prawie użytkownika wieczystego działki nr 539/3 przy ul. Energetycznej w Piasecznie.

Uchylono uchwałę Nr 1287/XLIII/2010 w sprawie sprzedaży w drodze bezprzetargowej działki przy ul. Geodetów.

Wyrażono zgodę na poddzierżawienie części działki oznaczonej nr 1/4, przy ul. Dworcowej, na rzecz dotychczasowych poddzierżawców, z przeznaczeniem pod pawilon handlowy i kontener techniczny.

Radni wyrazili zgodę na sprzedaż działki nr 13/2 przy ul. Rubinowej, na rzecz użytkownika wieczystego.

Wyrażono zgodę na ustanowienie na rzecz PGE Dystrybucja S.A., na czas nieokreślony, nieodpłatnej służebności przesyłu na nieruchomości położonej w Woli Gołkowskiej.

Pozostałe

Rada Miejska upoważniła burmistrza do zawarcia aneksu do porozumienia w sprawie wykonania lokalnego transportu zbiorowego z Miastem Stołecznym Warszawa w latach 2016-2018.

Wyrażono zgodę na zawarcie porozumień z gminami Prażmów i Góra Kalwaria dotyczących zadań związanych z lokalnym transportem zbiorowym na lata 2016-2018.

Zatwierdzono taryfy na zbiorowe odprowadzenie wód deszczowych i roztopowych w 2016 r.

Ustanowiono okresowe stypendia sportowe dla osób fizycznych za wysokie wyniki sportowe, ustalono „Regulamin utrzymania czystości i porządku na terenie miasta i gminy Piaseczno” oraz przyjęto „Program współpracy gminy Piaseczno z organizacjami pozarządowymi”.

Wprowadzono zmiany do uchwały Nr 940/XXXIV/2013 w sprawie trybu udzielania i rozliczania dotacji dla szkół i przedszkoli prowadzonych na terenie gminy Piaseczno.

Podjęto uchwałę porządkującą nazewnictwo ulic we wsi Mieszkowo, nadając nazwę Ostoja drodze publicznej 5. KDD i drodze wewnętrznej 11 KDW.

Pełny protokół z sesji Rady Miejskiej oraz uchwały dostępne są na stronie internetowej www.bip.piaseczno.eu.

Nowe stawki podatku od nieruchomości

Na ostatniej sesji Rady Miejskiej radni zdecydowali o podniesieniu wysokości podatków od nieruchomości, wciąż jednak w gminie Piaseczno należą one do jednych z najniższych w powiecie.

Gmina Piaseczno urealniała stawki podatku od nieruchomości, gdyż poprzednia podwyżka miała miejsce trzy lata temu, w 2102 roku. Od tego czasu wzrosły stawki maksymalne ustalane przez Ministerstwo Finansów i mimo podwyżki zaplanowanej przez gminę Piaseczno od początku 2016 r. stawki w naszej gminie będą znacząco niższe od maksymalnych. Ponadto po podwyżce podatki od nieruchomości w gminie Piaseczno wciąż będą należały do jednych z najniższych, porównując z gminami ościennymi, nie mówiąc już o Warszawie, która ma stawki dużo wyższe w każdej kategorii przedmiotów opodatkowania.

W związku z podwyżką dochody budżetu gminy z tego tytułu mogą wzrosnąć w 2016 r. o ok. 2 mln zł, dając gminie łączny dochód w wysokości ok. 40 mln zł z tytułu podatku od nieruchomości. Pieniądże te zasilą budżet, z którego realizowane są wszystkie zadania gminy, w tym bardzo ambitnie nakreślony plan inwestycyjny na 2016 r.

przedmiot opodatkowania	stawki obowiązujące w gminie Piaseczno od 2016 r.	stawki maksymalne ustalone przez Ministra Finansów
grunty związane z prowadzeniem działalności gospodarczej – od 1 mkw. pow.	0,80	0,89
grunty pod jeziorami, zajęte na zbiorniki wodne retencyjne lub elektrownie wodne – od ha pow.	3,58	4,58
grunty pozostałe, w tym zajęte na prowadzenie odpłatnej statutowej działalności pożytku publicznego – od 1 mkw. pow.	0,30	0,47
budynki mieszkalne – od 1 mkw. pow. użytkowej	0,65	0,75
budynki lub ich części związane z prowadzeniem działalności gospodarczej oraz budynki mieszkalne lub ich części zajęte na prowadzenie działalności gospodarczej – od 1 mkw. pow. użytkowej	21,00	22,86
budynki lub ich części zajęte na prowadzenie działalności gospodarczej w zakresie obrotu kwalifikowanym materiałem siewnym – od 1 mkw. pow. użytkowej	8,54	10,68
budynki lub ich części związane z udzielaniem świadczeń zdrowotnych w rozumieniu przepisów o działalności leczniczej, zajęte przez podmioty udzielające tych świadczeń – od 1 mkw. pow. użytkowej	4,50	4,65
budynki pozostałe, w tym zajęte na prowadzenie odpłatnej statutowej działalności pożytku publicznego przez organizacje pożytku publicznego – od 1 mkw. pow. użytkowej (bez budynków letniskowych, garaży i komórek)	6,70	7,68
budynki letniskowe, garaże, komórki – od 1 mkw. pow. użytkowej		

Rozbiorą, by budować

W pierwszych dniach grudnia powinna rozpocząć się wycinka drzew i rozbiórka czterech budynków przy ul. Jana Pawła II. Gmina w ten sposób chce przygotować teren pod budowę Centrum Edukacyjno-Multimedialnego w Piasecznie.

– Właśnie wyłoniono firmę, która na zlecenie gminy przygotowuje teren pod budowę nowej szkoły w centrum miasta – mówi burmistrz Piaseczna Zdzisław Lis. – Mam nadzieję, że procedury przygotowawcze będą przebiegały zgodnie z naszymi założeniami i uda nam się rozpocząć budowę już wiosną 2016 r. Wiem, że zarówno rodzice, jak i uczniowie bardzo czekają na tę inwestycję – dodaje burmistrz.

Prace rozbiórkowe rozpoczną się od odłączenia istniejących przyłączy i rozbiórki budynków od strony ul. Jana Pawła II. Po wykonaniu rozbiórki konstrukcji budowlanych przyjdzie czas na sprzątnięcie terenu i wycinkę drzew. Na koniec cały teren zostanie zabezpieczony i przygotowany na wprowadzenie głównego wykonawcy nowej szkoły.

Wyłoniona w przetargu firma Energekong Sp. z o.o. w ramach



Od strony ul. Jana Pawła II oraz od strony ul. Dworcowej pojawiły się billboardy z wizualizacją nowej szkoły

Foto Łukasz Wyleziński/URZĄD MIASTA

umowy z gminą wykona również inwentaryzację powykonawczą prac oraz zaktualizuje dokumen-

tację gruntową i geodezyjną całego terenu. Koszt wykonania prac w całości pokryty zostanie

z budżetu gminy i wyniesie blisko 67 tys. zł. Prace powinny zakończyć się w styczniu 2016 r.

Łatwiejszy wyjazd

W ostatnim tygodniu listopada rozpoczęła się budowa sygnalizacji świetlnej na skrzyżowaniu ul. Julianowskiej z ulicami Kombatantów i Wenus.



Foto Anna Grzejszczyk/URZĄD MIASTA

Budowa sygnalizacji rozpocznie się od wykonania instalacji elektrycznej i ustawienia typowych słupów, na których zamontowane zostaną sygnalizatory. W obrębie skrzyżowania będą również wykonane trzy przejścia dla pieszych. Jedno od strony ul. Wenus, jedno od ul. Kombatantów i jedno od ul. Julianowskiej.

Zgodnie z zatwierdzoną dla tego skrzyżowania organizacją ruchu sygnalizacja wzbudzana będzie systemem czterech kamer przemysłowych umieszczonych nad skrzyżowaniem oraz dodatkowo przyciskami dla pieszych umieszczonymi bezpośrednio pod sygnalizatorami. Wszystkie przyciski dla pieszych będą dostosowane

do potrzeb osób niepełnosprawnych. Zostanie na nich umieszczona informacja w języku Braille'a o topografii przejścia, która pozwoli bezpiecznie skorzystać z przejścia osobom niewidomym. Zastosowane urządzenia zostaną wyposażone w system wibracyjno-akustyczny, który wskaże właściwy kierunek przejścia. Nad jezdniami i przy przejściach dla pieszych zostaną zamontowane sygnalizatory optyczne oparte na technologii LED, które zapewnią odpowiednią widoczność światła w słoneczne dni.

Sygnalizacja zostanie uruchomiona w połowie grudnia tego roku. Całkowity koszt prac wyniesie blisko 160 tys. zł.

Sprawozdanie z pracy burmistrza

od 21 października do 18 listopada 2015 r.



ści działki nr ewid. 9 w obrębie ewid. nr 14 w Piasecznie – przygotowanie pod budowę Centrum Edukacyjno-Multimedialnego.

Burmistrz zatwierdził przetargi na:

- zakup jednego ciężkiego samochodu ratowniczo-gaśniczego dla jednostki OSP w Jazgarzewie, wykonawca: firma SZCZĘŚNIAK Pojazdy Specjalne Sp. z o.o., za cenę 845 640,00 zł;
- remont ul. Łąkowej i ul. Wschodniej w Żabieńcu – wykonanie nakładki asfaltowej, wykonawca: MABAU POLSKA Sp. z o.o., za cenę 184 500,00 zł;
- dostawę owoców i warzyw Zespołu Szkół Publicznych w Józefosławiu, wykonawca: Firma Handlowo-Usługowa Piaseczno, za cenę 61 561,58 zł;
- zakup energii elektrycznej dla obiektów gminnych i oświetlenia ulicznego na terenie gminy Piaseczno, wykonawca: ENEA SA, za cenę: cena oświetlenia – 0,2475 zł za 1 kWh, cena obiektów – 0,2475 zł za 1 kWh;
- budowę sygnalizacji świetlnej na skrzyżowaniu ul. Julianowskiej z ul. Kombatantów/ul. Wenus, wykonawca: PPUH „Podkowa” sp.j., za cenę 160 086,96 zł;
- opracowanie dokumentacji projektowej Punktu Selektywnej Zbiórki Odpadów Komunalnych (PSZOK) przy ul. Energetycznej, wykonawca: Biuro Rzecznawstwa i Ekonomii Środowiska CODEX Sadowski i Wspólnicy sp. j., za cenę 67 650,00 zł;
- przebudowę oświetlenia na ul. Markowskiego w Piasecznie wykonawca: Energo-Mix Piotr Gieleciński, za cenę 94 710,00 zł;
- odbiór i zagospodarowanie odpadów komunalnych od właścicieli nieruchomości zamieszkałych i niezamieszkałych oraz utworzenie i prowadzenie PSZOK-u na terenie gminy Piaseczno; wykonawca: PPHU LEKARO: w części 3 – cena za 1 miesiąc: 540 774,12 zł, cena za 36 miesięcy: 19 467 868,41 zł; wy-

konawca: konsorcjum firm: Lider – Przedsiębiorstwo Usług Komunalnych SITA Piaseczno Sp. z o.o., partner konsorcjum – SITA Polska Sp. z o.o., za cenę: w części 1 – cena za 1 miesiąc: 173 882,16 zł, cena za 36 miesięcy: 6 259 757,76 zł, w części 2 – cena za 1 miesiąc: 117 372,24 zł, cena za 36 miesięcy: 4 225 400,64 zł, w części 4 – cena za 1 miesiąc: 50 689,80 zł, cena za 36 miesięcy: 1 824 832,80 zł;

- modernizację i rozbudowę budynku Szkoły Podstawowej Nr 2 przy ul. Kasztanów 12 w Piasecznie wraz z zagospodarowaniem terenu, dostawą wyposażenia i uzyskaniem decyzji pozwolenia na budowę, wykonawca: FRAPOL Sp. z o.o., za cenę 11 967 875,30 zł;
- prace modernizacyjne w pomieszczeniach administracyjnych Szkoły Podstawowej Nr 5 w Piasecznie, wykonawca: firma „Karkon”, za cenę 67 817,44 zł;
- wykonanie robót uzupełniających przy remontach bieżących dróg gminnych o nawierzchni bitumicznej, wykonawca: firma Fal-Bruk Sp. z o.o., za cenę 200 000,00 zł.

W tym okresie burmistrz zajmował się bieżącymi sprawami, m.in. odbyły się następujące spotkania i wydarzenia z udziałem burmistrza:

- 22 października** – program „Bezpieczna szkoła” w Szkole Podstawowej Nr 1;
- spotkanie ze Związkiem Niewidomych w ramach obchodów Dnia Białej Laski;
- 23 października** – obchody Dnia Energetyka;
- 24 października** – akcja „Stop dopalaczom”;
- 27 października** – spotkanie z mieszkańcami Bobrowca w sprawie inwestycji na tym terenie;
- 29 października** – otwarcie placu zabaw przy al. Róż w Piasecznie;
- posiedzenie Młodzieżowej Rady Gminy;

1 listopada

– kwesta na Cmentarzu Parafialnym w Piasecznie;

4 listopada

– spotkanie ze starostą Powiatu Piaseczyńskiego w sprawie omówienia wspólnych tematów samorządowych;

– czytanie bajek przedszkolakom podczas inauguracji akcji „Zczytaj się w Piasecznie”;

– wręczenie nagród laureatom konkursu w Przedszkole Nr 10 w Piasecznie;

5 listopada

– spotkanie z wójtem gminy Prażmów w sprawie transportu zbiorowego;

6 listopada

– spotkanie z burmistrzem Mogielnicy w sprawie Piaseczyńskiej Kolei Wąskotorowej;

11 listopada

– piaseczyńskie obchody Święta Niepodległości;

12 listopada

– spotkanie z mieszkańcami Chojnowa, Orzeszyna i Pilawy w sprawie budowy kanalizacji;

– posiedzenie Rady Społecznej Samodzielnego Zespołu Publicznych Zakładów Lecznictwa Otwartego w Piasecznie;

– spotkanie z mieszkańcami Józefosławia w sprawie budowy PSZOK-u;

13 listopada

– podpisanie umowy w Mazowieckim Urzędzie Wojewódzkim w sprawie dofinansowania ul. Mleczańskiej;

14 listopada

– spotkanie ekumeniczne na cmentarzu wojennym w Głoskowie;

– spotkanie z mieszkańcami Chojnowa, Orzeszyna i Pilawy z okazji Dnia Seniora.

Burmistrz na bieżąco organizował posiedzenia kierownictwa urzędu, podczas których omawiane były bieżące sprawy gminy, współpracował z organami Rady Miejskiej oraz brał udział w posiedzeniach komisji Rady Miejskiej.

Bieżnia z dofinansowaniem



Kwota 1 300 000 zł trafi do gminy Piaseczno w związku z podpisaną umową na dofinansowanie zadania: „Remont bieżni wraz z modernizacją urządzeń lekkoatletycznych na terenie stadionu miejskiego w Piasecznie przy ul. 1 Maja 16”.

Foto Lukasz Wyleziński/URZĄD MIASTA

Inwestycja dofinansowana jest przez Ministra Sportu i Turystyki ze środków Funduszu Rozwoju Kultury Fizycznej w ramach Programu Rozwoju Infrastruktury Lekkoatletycznej.

W ramach inwestycji powstały bieżnia okólna i prosta, rów z wodą do biegów z przeszkodami, chodnik przed trybuną, zainstalowano stałe wyposażenie sportowe, m.in. zeskok do skoku w dal i trójskoku, rzutnia do pchnięcia kulą, rzutnia do rzutu dyskiem. Koszt całej inwestycji to 2 954 339,50 zł.

Dzięki inwestycji gmina Piaseczno dysponuje komplekсовym obiektem o wysokim standardzie, spełniającym wymagania Polskiego Związku Lekkiej Atletyki. Bieżnia wraz z placami lekkoatletycznymi jest częścią kompleksu na stadionie miejskim, na którym znajdują się dwa boiska piłkarskie, boiska treningowe i korty tenisowe. Powstały obiekt ma charakter ogólnodostępny, można z niego korzystać bezpłatnie.



Ministerstwo Sportu i Turystyki

2 mln dotacji na ul. Mleczańską



W ramach podpisanej z Wojewodą Mazowieckim umowy, zadanie „Rozbudowa ulicy Mleczańskiej na odcinku od ulicy Okulickiego (DW721) do ulicy Raszyńskiej oraz fragmentu ulicy Energetycznej w Piasecznie” zostanie dofinansowane kwotą 2 mln zł.

Foto Lukasz Wyleziński/URZĄD MIASTA

Inwestycja gminy Piaseczno została zakwalifikowana do dofinansowania w ramach programu wieloletniego pod nazwą „Narodowy Program Przebudowy Dróg Lokalnych – Etap II. Bezpieczeństwo – Dostępność – Rozwój”, popularnie zwanego „schetynowką”.

Ulica Mleczańska będąca przedmiotem inwestycji to ulica posiadająca istotne znaczenie dla ciągów komunikacyjnych. Zastosowane zostały rozwiązania poprawiające bezpieczeństwo wszystkich użytkowników dróg: zmotoryzowanych, pieszych i rowerzystów. Dzięki inwestycji na ulicy Mleczańskiej standard drogi został dostosowany do dróg ją otaczających, poprawiła się spójność komunikacyjna i płynność ruchu na tym obszarze.

NARODOWY PROGRAM PRZEBUDOWY DRÓG LOKALNYCH - ETAP II
BEZPIECZEŃSTWO - DOSTĘPNOŚĆ - ROZWÓJ

Kolejne miejsca w żłobkach

Na październikowej sesji Rada Miejska podwyższyła o 200 tys. zł rocznie dotychczasową kwotę przeznaczoną na zakup usług żłobkowych. Pozwoliło to na kolejne podwyższenie ilości miejsc dostępnych "po państwowej cenie" - z obecnych 79 do 115.

Jedną z odważniejszych decyzji poprzedniej kadencji była likwidacja żłobka miejskiego przy Chyliczkowskiej. Utrzymanie małej, niespełniającej wymaganych norm bezpieczeństwa i nieekonomicznej placówki, w której licząca 10 osób kadra opiekowała się 22 dziećmi kosztowało gminę 600 tys. zł. rocznie! Kwotę tę zdecydowano się przeznaczyć na wykupienie miejsc w prywatnych placówkach. Dzięki temu posunięciu dziś z usług żłobkowych - po tej samej „państwowej” cenie - korzysta nie 22, ale 79 maluchów. Dodatkową zaletą tego rozwiązania jest dużo wyższa jakość bazy, dłuższe godziny opieki i większa ilość lokalizacji do wyboru. Ale to nie koniec. Zdając sobie sprawę, że miejsc

żłobkowych jest wciąż za mało w stosunku do potrzeb, na październikowej sesji na wniosek burmistrza Rada Miejska podwyższyła nakłady na ten cel o 200 tys. zł, co pozwoliło na kolejne powiększenie oferty żłobkowej, tym razem do 115 miejsc.

Wybór placówek świadczących opiekę nad maluchami odbywa się na zasadzie otwartego konkursu ofert, przy czym - oprócz wymogów dotyczących kwalifikacji kadry, oferowanego programu, jakości bazy itp. - warunkiem jest, aby opłata ponoszona przez rodziców wynosiła nie więcej niż 400 zł miesięcznie.

W tegorocznym „Konkursie na organizację opieki w formie żłobka na lata 2016-2018” złożo-

nych zostało 8 ofert, z których jedna została na wstępie odrzucona jako niezgodna z warunkami wynikającymi z ogłoszenia. Po zapoznaniu się z pozostałymi ofertami i dokonaniu oględzin placówek komisja konkursowa dokonała oceny i złożyła propozycję podziału środków pomiędzy 5 następujących żłobków:

– „Zuch” - Piaseczno, ul. Julianowska - 15 miejsc - kontynuacja

– „Ptasie Gniazdo” - Piaseczno, ul. Orzeszkowej - 24 miejsca - nowa lokalizacja

– „U Żwirka” - Baszkówka, ul. Sadowa - 41 miejsc - kontynuacja

– „MINI ABC” - Piaseczno, ul. Waniłowa - 15 miejsc - nowa lokalizacja

– „Maluszek” - Piaseczno, ul. 17 Stycznia - 20 miejsc - kontynuacja

Umowy podpisane z ww. placówkami wejdą w życie z dniem 1 stycznia 2016 roku.

Dzieci dotychczas uczęszczające do żłobków z dofinansowaniem mają pierwszeństwo, jednak podlegają weryfikacji. Aby ubiegać się o współfinansowane miejsce w żłobku, należy wypełnić kartę kwalifikacyjną (do pobrania w kancelarii Urzędu lub w placówce) i z odpowiednimi załącznikami złożyć w żłobku. Zasady rekrutacji, kryteria oraz druki znajdują się na stronie www.piaseczno.eu w zakładce „Żłobki”.

Rekrutacja potrwa do 4 grudnia 2015 r. Ostateczne listy przyjętych zostaną podane do wiadomości w siedzibach żłobków do 31 grudnia 2015r.

Górki Szymona we wspomnieniach absolwentki „Platerówki”

Dlaczego tak bardzo lubimy Górki Szymona i rzekę Jeziorokę?

Aby zrozumieć, dlaczego tak dużo ludzi czuje się związanych z tym terenem, należy nawiązać do jego historii.



Lekcja WF-u, Janina Sokołowska na nartach na Górkach Szymona, rok 1962 r. Foto arch. Stowarzyszenia Platerówka

W 1898 r. od dóbr Wólka Kozodawska należących do Branickich z Wilanowa odłączono Osadę Borówkę. Dzisiejsze Górki Szymona to Górka Borówka, przez którą wiodła jedna z dwóch dróg prowadzących z Wólki Kozodawskiej do Piaseczna. Przed I wojną światową Towarzystwo Miłośników Przyrody w Warszawie zbudowało tu stację naukową pod nazwą Leśna Stacja Entomologiczna Towarzystwa Miłośników Przyrody w Borówce.

Rzeka Jezioroka przepływająca przez Zalesie jest ważnym elementem przyrodniczym. Mean-drujące koryto rzeki, z bujnie porośniętymi brzegami, snuje się u stóp Górek Szymona stanowiących unikatowy w tej części Mazowsza teren wydmy pochodzenia polodowcowego.

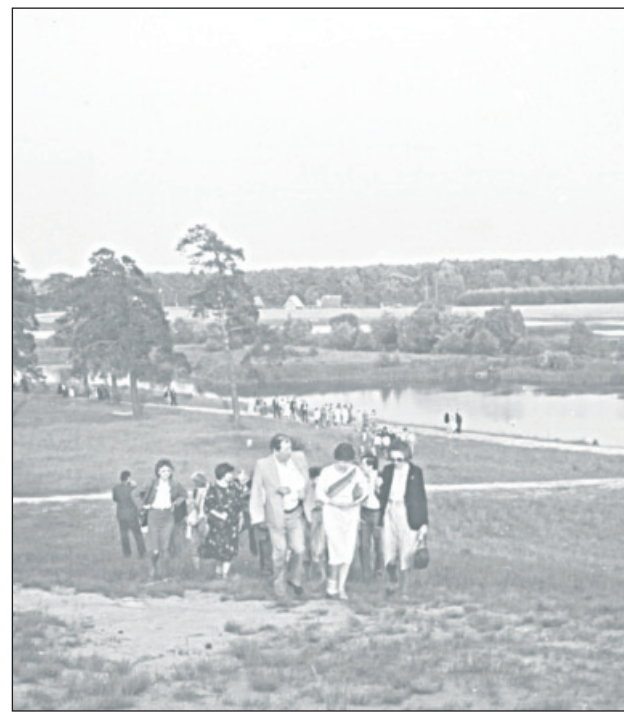
W 1934 r. miasto zakupiło pięciomorgowy teren w Zalesiu nad rzeką Jezioroką z dużym kompleksem lasów celem urządzenia boiska sportowego, strzelnicy, pły-

walni z plażą, dwóch kortów tenisowych i boiska do koszykówki oraz toru samochodowego, według planu opracowanego przez magistrat. Już wówczas obszar obecnych Górek Szymona był integralną częścią Zalesia przeznaczoną jako teren sportu i rekreacji dla wszystkich jego mieszkańców.

Chyba najczęściej o Górkach Szymona mogą powiedzieć wychowankowie „Platerówki”, szkoły, do której mimo upływu tylu lat ciągle wracamy wspomnieniami, w której spędziliśmy lata wczesnej młodości. Od dawna, gdy spotykamy się w szkole z okazji zjazdów, spotkań oplatkowych czy wielkonočných, zawsze część uczestników udaje się tradycyjnie na spacer nad Jeziorokę i na Górki Szymona. To nasi profesorowie od wychowania fizycznego: Zenon Paruszewski, Józefa Kiljan, Hieronim Zarzycki, potrafili nie tylko uczyć, ale też wzbudzić w nas radość i satysfakcję z wykonywania ćwiczeń gimnastycznych oraz uprawiania sportu. Umieeli w pełni wykorzystać walory terenu otaczającego szkołę do prowadzenia zajęć. Były to zajęcia urozmaicone, ciekawe, pomimo wielu ograniczeń wynikających z braku sprzętu, pomieszczeń oraz skromnego zaplecza. To dzięki nim nasi uczniowie trenujący różnorodne dyscypliny sportowe, uczestniczyli w licznych zawodach międzyszkolnych, powiatowych, wojewódzkich i ogólnopolskich, organizowanych latem i zimą, zdobywając wiele dyplomów i nagród (w dyscyplinach takich jak: lekkoatletyka, piłka nożna i ręczna, siatkówka, pływani, strzelnicowo, hokej na lodzie, łyżwiarstwo, saneczkarstwo, narciarstwo).

Te spartańskie warunki pozytywnie wpływały na „platerówkowych” sportowców, bo wkrótce LZS „Platerówka” awansował do II ligi. Przyjechali tu trenerzy kadry narodowej, m.in. Tadeusz Kępka i Włodzimierz Puzio, którzy społecznie poprowadzili treningi z zawodnikami. Polski Związek Lekkoatletyczny w Warszawie, doceniając wcześniejsze osiągnięcia sportowe, prężność i zdolności organizacyjne klubu LZS „Platerówka”, przystał na przeprowadzenie Mistrzostw Polski w biegach przełajowych na terenie Zalesia Dolnego. Na starcie stanęli najlepsi zawodnicy polscy z Bronisławem Malinowskim na czele. Odbływały się tu też zawody motocrossowe, w których zwyciężał Mirosław Maliec. Górki Szymona stanowiły teren rekreacyjny dla mieszkańców nie tylko Zalesia, ale i okolic, a nawet Warszawy. W sobotę i niedzielę brzegi Jezioroki, od upustu aż daleko za zakręt w stronę Wólki, były gęsto oblegane przez spragnionych kąpiei nie tylko słonecznych, ale też wodnych, gdyż woda w rzece była wówczas bardzo czysta. Po połu-

dnia młodzież i dorośli bawili się na tzw. dechach (teraz jest tu plac zabaw). Nad brzegiem Jezioroki postawiono drewniany budynek, w którym mieściła się przystań kajakowa oraz kawiarnia. Miejscowy radiowęzeł przez cały dzień nadawał muzykę. Na terenie kawiarni występowali też warszawscy artyści, jak Marta Mirska, Irena Santor, Jerzy Połomski, Jerzy Michotek. W latach osiemdziesiątych nad zalewem od strony alei Bzów pan Zbigniew Strauch zorganizował wypożyczalnię kajaków, był tam też bar „Amo”, w którym wypoczywający mogli się posilić. Teren był podświetlony, postawiono także ławki. Niestety Jezioroka kilkukrotnie wylała, a woda sięgała aż po Górki Szymona. Nurt zniszczył budynek przystani i kawiarni.



Górki Szymona, rok 1984

Foto arch. Stowarzyszenia Platerówka.

W ostatnich latach dzięki gminie przeprowadzono rewitalizację Górek Szymona. Utworzono alejki, posadzono różną roślinność, utworzono plażę, zamontowano stoły i ławki, na terenie znalazło się także miejsce na ognisko oraz plac zabaw dla dzieci, a także przyrządy do ćwiczeń dla dorosłych. Walory terenu Górek Szymona doskonale obrazuje nowy spot promujący Piaseczno.

Zofia Gola-Podkowińska
absolwentka Platerówki

*Autorka artykułu korzystała w części historycznej z materiałów Włodzimierza Bagińskiego, Miry Walczykowskiej i Mieczysława Waszczuka.

Klip promocyjny Piaseczna

Zachęcamy do obejrzenia krótkiego filmiku promującego walory naszej gminy.

„Piaseczno – kierunek relaks” – takim hasłem rozpoczyna się krótki filmik mający zachęcić do weekendowego odpoczynku w naszej gminie zarówno przyjezdnych gości, jak i mieszkańców, którzy nie znają lub nie doceniają wszystkich walorów swojej najbliższej okolicy.

– Pomysł filmiku, który kręciliśmy na przełomie sierpnia i września, opiera się na aktywnie spędzonym dniu od świtu aż do zmierzchu – wyjaśnia Łukasz Wyleziński, kierownik Biura Promocji i Informacji, które zrealizowało klip. – Do współpracy zaprosiliśmy Młodzieżową Radę Gminy. Tomek, Ola i Piotrek znakomicie sprawdzili się w rolach turystów odwiedzających nasze miasto. Bardzo im dziękujemy za zaangażowanie i poświęcenie kilku weekendów na zdjęcia, które odbywały się w okresie ekstremal-



Kadr z filmu promocyjnego Piaseczna

nych upałów – podkreśla Łukasz Wyleziński.

W trzyminutowym filmiku zobaczyć można m.in. piaseczyński rynek, Górki Szymona, Ośrodek Wisła w Zalesiu Górnym, kolejkę wąskotorową, miasteczko westerne w Runowie, stadion miejski, skate park, fragmenty koncertów na rynku oraz kino plenerowe. Klip zgłoszony został do IX Festiwalu Film, Art & Tourism, gdzie przewidziana jest też kategoria „nagroda publiczności”.

W kolejnym wydaniu „Gazety Piaseczyńskiej” przedstawimy link do strony, na której będzie można oddawać swoje głosy na filmy promocyjne przygotowane przez różne miasta.

Już teraz piaseczyński klip można obejrzeć na stronie internetowej www.piaseczno.eu lub na profilu facebookowym gminy Piaseczno na YouTube, gdzie w pierwszym tygodniu od publikacji obejrzało go już 6,5 tys. osób.

Unijne dotacje na Mazowszu

Do 2030 r. Mazowsze ma stać się regionem konkurencyjnym, innowacyjnym, dynamicznie się rozwijającym i oferującym mieszkańcom dobre warunki życia.

Ma w tym pomóc ponad 8 mld zł z Regionalnego Programu Operacyjnego Województwa Mazowieckiego 2014–2020. Celem regionu jest utrzymanie pozycji lidera gospodarczego w kraju, a także konkurencyjność z innymi regionami Europy. Władze Mazowsza chcą skierować unijne wsparcie na rzecz budowania mocnych stron województwa, by dołączyć do najbardziej innowacyjnych regionów w UE.

Pierwsze nabory wniosków o dofinansowanie z Regionalnego Programu Operacyjnego Województwa Mazowieckiego już ruszyły. Konkursy prowadzone są przez Mazowiecką Jednostkę Wdrażania Programów Unijnych (www.mazowia.eu). O dofinansowanie mogą ubiegać się m.in. samorządy, firmy, uczelnie, instytucje rynku pracy, placówki oświatowe, a także organizacje pozarządowe. Duża część środków w nowej perspektywie zostanie przeznaczona na obszar badań i rozwoju oraz innowacyjność mikro, małych i średnich przedsiębiorstw. Wspierana będzie głównie współ-

praca biznesu z sektorem naukowym i wdrażanie innowacyjnych produktów, procesów lub usług biznesowych. Region chce zachęcić samorządy do inwestowania w nowoczesne technologie w przestrzeni publicznej. Wprowadzone zostaną e-usługi w obszarze zdrowia, administracji, edukacji, kultury. Wsparcie finansowane przez unijne zostanie również na zwiększenie efektywności energetycznej, wykorzystanie odnawialnych źródeł energii i dbałość o środowisko. Fundusze unijne zasila działania dotyczące transportu regionalnego, rozwoju rynku pracy, integracji społeczno-zawodowej, edukacji.

Zaplanowane są także środki na wspólne inwestycje samorządów z Warszawy i okolicznych gmin (w tym również gminy Piaseczno) w ramach Zintegrowanych Inwestycji Terytorialnych. Wspólnie realizowane projekty mają na celu poprawę komfortu życia mieszkańców.

Jak ubiegać się o dofinansowanie? Wnioski o dofinansowanie

wypełnia się w systemie informatycznym – MEWA 2.0 (Mazowiecki Elektroniczny Wniosek Aplikacyjny). Opis działań i możliwych wydatków do refundacji zawiera dokumentacja konkursowa. Chętni mogą wziąć udział w bezpłatnych szkoleniach organizowanych przez Mazowiecką Jednostkę Wdrażania Programów Unijnych (www.mazowia.eu). Na szkoleniach wypełniana jest fiszka projektowa, prezentowany jest formularz aplikacyjny, warunki konkursu, obowiązki wynikające z podpisania umowy o dofinansowanie. Prowadzone są także spotkania informacyjne i konsultacje. Usługi są bezpłatne.

Gdzie szukać informacji?

Informację, jak pozyskać środki unijne na realizację projektów na terenie województwa mazowieckiego, można znaleźć na portalu www.funduszedlamazowsza.eu. Informacje szczegółowe o dofinansowaniu, znajdujące się w harmonogramie naboru wniosków.



Artykuł w ramach działalności Punktu Informacji Europejskiej Europe Direct – Piaseczno. Projekt jest współfinansowany ze środków Unii Europejskiej w ramach dotacji dla punktów informacji publicznej „Sieć Punktów Informacji Europejskiej Europe Direct” w latach 2013–2017.



Jak mądrze pomagać?

Jest taka akcja, która sprawia, że pomagasz komuś, kogo czujesz, że znasz, mimo iż nigdy go nie spotkałeś.

Jest to ogólnopolski projekt, który w Piasecznie działa od trzech lat. Ideą akcji pod nazwą „Szlachetna paczka” jest konkretna pomoc dla konkretnej osoby.

Pragnienia „Paczkowych” rodzin są różne, ale jednocześnie mają wiele wspólnego. Samotna matka, która stoczyła walkę, aby ochronić swoje dzieci przed agresywnym mężem, marzy, by czuły one, że mają rodzinę. Młoda mama, pani Kasia, chce nauczyć swojego synka, że należy żyć tak, aby nikomu nie działa się krzywda. Z kolei starszy, częściowo sparaliżowany mężczyzna mówi: „Czasem już mi się nie chce żyć”, ale każdego ranka siada na wózek inwalidzki – w którym jego znajomy naprawił domowym sposobem odpadające siedzisko – i stawia czoło światu zamkniętemu w małym, wąskim pokoju. W pomieszczeniu, w którym wózek nie może się nawet obrócić. – Chciałbym pokazać mu, że będzie lepiej – mówi wolontariusz Jacek – aby wspominał to długo, żeby po prostu się lepiej poczuł.

Rodziny pytane o potrzeby najczęściej wymieniają: żywność, środki czystości, ubrania, buty, opał na zimę. Ale oprócz pomocy materialnej mogą otrzymać także coś wyjątkowego – nadzieję, i to może zapewnić Darczyńca. Kto to jest? Darczyńcą najczęściej jest grupa osób – rodzina, znajomi, współpracownicy, którzy wybrali „swoją” rodzinę na stronie www.szlachetnapaczka.pl i specjalnie dla niej przygotowują paczkę. Ludzie mogący sprawić, że doświadczeni przez los poczną się wyjątkowi, co ich zdopinguje do większej walki z przeciwnościami losu, co ułatwi im życie. Ma to wielkie znaczenie. Tak jak zeszłoroczna historia pani Kasi, która po śmierci męża nie mogła sobie poradzić, znaleźć pracy. Ona i jej córka otrzymały pięknie zapakowane, specjalnie dla nich wybrane przedmioty i poczuły się jak ktoś wyjątkowy. Kobieta obecnie pracuje. Teraz już nie czuje się sa-

motna, gorsza. Jest też historia spotkania z mamą rodziny, która otrzymując firanki, rozplakała się. Te, które miała, wisiały od trzydziestu lat. To nie była najważniejsza potrzeba, to była rzecz, o której wspominała, a którą urzęczywił Darczyńca, wrażliwy człowiek. Dlatego tak istotne jest, aby wybrać rodzinę, której los nas poruszył, aby przygotowywać paczkę jak dla kogoś bliskiego.



Foto X-art Studio Magdalena Bryzek, projekt Sławomir Janek

Wierzmy, że dookoła są ludzie, którzy chcą zaangażować się w pomaganie, chcą zmieniać czyjś świat. Dlatego jeśli czujesz moc, to wejdź na stronę www.szlachetnapaczka.pl, przeczytaj opisy, wybierz ludzi z historią, która Cię wzruszyła – i ją zmień.

Kamila Śmierzyńska
wolontariuszka Szlachetnej Paczki Piaseczno

IV Ogólnopolski Turniej Maszyn Wiatrowych

Finał Turnieju odbędzie się 6 grudnia 2015 r. w hali widowiskowo – sportowej GOSiR w Piasecznie.

Rejestracja drużyn z gimnazjów i szkół średnich rozpocznie się o godzinie 9:00. W trakcie finału, oprócz emocji związanych z testami turbin, czekają na uczestników liczne sportowe i świąteczne atrakcje. Badanie maszyn wiatrowych przygotowanych przez gimnazjalistów odbędzie się w godz. 10.30–12.30, a tych stworzonych przez uczniów szkół średnich w godz. 13.00–15.30. Będzie też można wysłuchać ciekawych prelekcji. Ceremonię wręczenia nagród zaplanowano na godz. 16.00. Turniej dofinansowany jest ze środków Gminy Piaseczno.

Linia P1 bezpłatna

Decyzją radnych od 1 października 2015 przejazdy linią P1 są bezpłatne.

Po analizie mającej na celu przeprowadzenie korekt, które zoptymalizować miały wykorzystanie linii „P”, podjęto decyzję o odstąpieniu od opłat dla linii P1 z zachowaniem stawek dla linii P2 i P3.

Autobusy lokalnej linii dowozowej P1 finansowane przez Gminę Piaseczno, kursują na trasie:

Piaseczno/rondo T. Mazowieckiego – Wojska Polskiego – Jana Pawła II – Chyliczkowska – Warszawska – Młynarska – Puławska – Kusocińskiego – Wojska Polskiego – droga 721 – Jarząbka – Dworcowa – Sienkiewicza – Szpitalna/Szpital Św. Anny – Mickiewicza – Sienkiewicza – Dworcowa – Jarząbka – droga 721 – Wojska Polskiego – Kusocińskiego – Puławska – Jana Pawła II – Wojska Polskiego – Piaseczno/rondo T. Mazowieckiego
Rozkład jazdy linii P1 dostępny jest na www.piaseczno.eu

Zmiany w ZHP Piaseczno

W sobotę 21 listopada odbył się Zjazd Zwyczajny Hufca ZHP Piaseczno w celu wyboru nowych władz hufca.

Po czterech latach służby srebrne sznury złożyli: phm. Katarzyna Faliszewska – komendantka hufca, hm. Krzysztof Żychliński – z-ca komendanta ds. kształcenia, phm. Aniceta Maciejewska – skarbnik, hm. Dorota Maciejewska – członek Komendy ds. programu, pwd. Sławomir Pułka – członek Komendy ds. gospodarczych oraz kwatermistrz i instruktor ds. promocji. Nowym komendantem został wybrany druh Sławomir Pułka. W skład komendy weszli: hm. Dorota Maciejewska – z-ca komendanta, hm. Krzysztof Żychliński – skarbnik, phm. Katarzyna Faliszewska – członek Komendy ds. programu, phm. Kinga Socha – członek Komendy ds. pracy z kadrą, phm. Zuzanna Tomczak – członek Komendy ds. kształcenia oraz pwd. Dorota Cichoń-Zawada – członek Komendy ds. promocji. Zjazd wybrał również Komisję Rewizyjną w składzie phm. Ewa Tomczak, phm. Aniceta Maciejewska oraz phm. Michał Walczak.

W trakcie Zjazdu komendantka hufca podziękowała za czteroletnią współpracę pani Mirosławie Goch z Urzędu Miasta i Gminy Piaseczno oraz pani Bogumile Rososzczuk z Centrum Kultury w Piasecznie. Wyrazem wdzięczności były przyznane medale „Przyjaciółom – Harcerze”. Srebrną Honorową Odznakę Ruchu Przyjaciół Harcerstwa otrzymał pan Daniel Putkiewicz.



Nowy Komendant Hufca DSławomir Półka i ustępująca Komendant Katarzyna Faliszewska

Foto arch ZHP

Druhna Aniceta Maciejewska otrzymała kosz pięknych złotych róż w podziękowaniu za 45 lat służby instruktorskiej. Za szczególny wkład w pracę z drużyną list pochwalny od Komendantki Chorągwi Stołecznej otrzymała phm. Zuzanna Tomczak, drużynowa 21 Wielopoziomowej Drużyny Harcerskiej. Medale „Dziękuję Ci Druhu” otrzymały pwd. Anna Maciejewska, pwd. Dorota Cichoń-Zawada, a medal „Dziękuję Ci Druhu” pwd. Sławomir Pułka oraz phm. Maciej Adamczyk.

Odchodząc z funkcji komendantki, druhna Katarzyna Faliszewska podziękowała za wspólnie spędzone lata na służbie drugiemu człowiekowi

całej swojej komendzie, członkom Komisji Stopni Instruktorskich, Kapituły Stopni Wędrowniczych oraz wszystkim instruktorom i drużynowym.

Podziękowania nie były jednostronne. W imieniu wszystkich członków Hufca ZHP Piaseczno – zuchów, harcerzy oraz instruktorów – „Za cztery lata komenderowania” Kasia otrzymała bukiet kwiatów.

Przed nowymi władzami piaseczyńskiego hufca cztery lata pracy. Niech prowadzą ich słowa Roberta Baden-Powella, założyciela skautingu: „Nie chodzi o to, byśmy osiągnęli nasze najwyższe ideały, lecz o to, aby były one rzeczywiście wysokie”.

*

Ośrodek został tam, gdzie był

W piątek 27 listopada odbyło się uroczyste otwarcie wyremontowanej siedziby Specjalnego Ośrodka Szkolno-Wychowawczego przy ul. Szpitalnej 12.

Przybyli przedstawiciele władz powiatu piaseczyńskiego oraz rodzice dzieci uczących się w Ośrodku. Na sali nie zabrakowało również uczniów, w tym pierwszoklasistów, którzy czekali na uroczyste ślubowanie. Dyrektor placówki Maria Zakościelna podziękowała władzom powiatu za błyskawiczny remont i za to, że Ośrodek został tam, gdzie był – w Piasecznie, przy ul. Szpitalnej 12. – Dzisiaj spotykamy się również z okazji Dnia Nauczyciela. Czekaliśmy na koniec remontu. Ale warto było. Dzieci nareszcie mają takie warunki, na jakie zasługują – powiedziała pani dyrektor.

Starosta Piaseczyński Wojciech Ołdakowski podkreślił, że sprawa Ośrodka była dla niego wyjątkowa. – To, że Ośrodek został tam, gdzie był uważam za swój największy dotychczasowy sukces w tej kadencji – powiedział.

Remont Ośrodka trwał tylko trzy miesiące. W rezultacie budynek główny zmienił się nie do poznania. Wymieniono wszystkie instalacje, drzwi, podłogi. Znalazło się również miejsce na pracownię dla dzieci i młodzieży z autyzmem i zespołem Aspergera oraz pracownię integracji sensorycznej oraz nowoczesną pracownię technologiczną do nauki zawodu kucharza oraz obsługi hotelarskiej. Na ostatnim piętrze powstał całkiem nowy internat, wyposażony w nowe meble.



Ośrodek nie dość, że pozostaje w Piasecznie to właśnie przeszedł gruntowny remont

Foto Wojciech Zmysłowski

Zakończona właśnie inwestycja budziła swego czasu ogromne emocje.

Jeszcze w 2013 r. zarząd powiatu poprzedniej kadencji podjął decyzję o przeniesieniu Specjalnego Ośrodka Szkolno-Wychowawczego, co spotkało się z ostrym sprzeciwem rodziców dzieci uczących się w placówce oraz jej pracowników. Urzędnicy zdecydowali też o przeniesieniu szkół do pomieszczeń w Zespole Szkół przy ul. Mirkowskiej w Konstancinie. Motywowano to złym stanem technicznym budynku oraz brakiem wystarczających funduszy na jego remont.

Po wyborach samorządowych, nowe władze powiatu zrezygnowały zarówno z przeprowadzki piaseczyńskiego oś-

rodka, jak i z likwidacji konstancinckiej szkoły średniej. – Adaptacja budynku szkoły w Konstancinie na potrzeby ośrodka mijają się z celem, ponieważ ten obiekt przeszedł wcześniej kompleksowy remont i był w bardzo dobrym stanie. Dlatego środki zarezerwowane na ten cel Rada Powiatu przeznaczyła na remont budynku przy ul. Szpitalnej – powiedział Ksawery Gut, członek zarządu powiatu piaseczyńskiego.

To nie koniec inwestycji w tej placówce. W przyszłym roku powstanie nowe wejście główne, większy hol, szatnia, winda, sale lekcyjne, świetlica oraz sala gimnastyczna.

Całkowity koszt inwestycji wyniósł 2 463 149, 96 zł

Odbiór odpadów

Od 1 stycznia 2016 roku zmienią się Wykonawcy odbierający odpady komunalne z terenu miasta i gminy Piaseczno.

W przetargu wyłoniono dwie firmy: Przedsiębiorstwo Usług Komunalnych SITA Piaseczno Sp. z o.o. z siedzibą w Piasecznie przy ul. Technicznej 6 oraz Przedsiębiorstwo Produkcyjno-Handlowo-Usługowe LEKARO Jolanta Zagórska z siedzibą w Woli Duckiej 70A, Glinianka, z którymi podpisano umowy z terminem wykonania usług do dnia 31 grudnia 2018 r.

Firma PUK SITA Piaseczno Sp. z o.o. będzie obsługiwała następujące sektory:

Sektor I – Zachodni, obejmujący obszar sołectw: Antoninów-Kuleszówka, Baszkówka, Bąkówka, Bobrowiec, Głoków Letnisko, Głoków, Gólków, Henryków Uroczce, Kamionka, Mieszkowo, Robercin, Runów, Szczaki, Wola Gólkowska, Wólka Pracka, Złotokłos oraz obszar miasta Piaseczno na zachód

od linii kolejowej Warszawa – Radom (Zalesie Dolne),

Sektor II – Wschodni, obejmujący obszar sołectw: Bogatki, Chojnów, Chylice, Chyliczki, Grochowa-Pęczery, Jastrzębie, Jazgarzew, Jeśówka, Łbiska, Orzeszym Piława, Siedliska, Wólka Kozodawska, Zalesie Górne, Żabieniec.

Firma PPHU LEKARO:

Sektor III – Północny, obejmujący obszar sołectw: Julianów i Józefosław oraz obszar miasta Piaseczno na wschód od linii kolejowej Warszawa – Radom.

Odbiór odpadów komunalnych będzie odbywał się w godzinach 7.00–20.00 według harmonogramów, które będą dostarczone przez Wykonawców. W dniu odbioru odpadów pojemniki lub worki należy wystawić przed posesję lub udostępnić otwarte altanki śmietnikowe.

Zasady odbioru odpadów komunalnych nie ulegają zmianie, tzn.:

- odpady komunalne zmieszane powinny być gromadzone w pojemnikach,
- odpady segregowane „suche” (papier, plastik, metal, tekstylia) należy gromadzić w workach koloru żółtego; odpady szklane w workach koloru zielonego; worki na ww. odpady będą pozostawiane przez Wykonawców na posesji na zasadzie wymiany,
- odpady zielone i bioodpady należy gromadzić w pojemnikach, kontenerach lub przezroczystych workach dowolnego koloru (z wyłączeniem żółtego i zielonego) o pojemności maksymalnie 120 l. Mieszkańcy sami zaopatrują się w ww. worki.

W celu usprawnienia systemu odbioru odpadów została zwiększona

częstotliwość odbioru odpadów wielkogabarytowych na 4 razy w ciągu roku (szczegółowe daty będą podane w harmonogramach). Dodatkowo w Sektorze I – Zachodnim i Sektorze II – Wschodnim w miesiącach letnich (czerwiec – sierpień) została zwiększona częstotliwość odbioru odpadów komunalnych zmieszanych – na jeden raz w tygodniu.

Jednocześnie gmina Piaseczno informuje, że wysokość opłat za gospodarowanie odpadami oraz indywidualne numery rachunków bankowych nie ulegną zmianie, za wyjątkiem nieruchomości, na których znajdują się domki letniskowe oraz innych nieruchomości wykorzystywanych na cele rekreacyjno-wypoczynkowe, gdzie została przyjęta stawka ryczałtowa za rok zgodnie z uchwałą Rady Miejskiej Nr 216/X/2015 z dnia 1 lipca 2015 r.

Otwarcie Domów Dzieci w Łbiskach

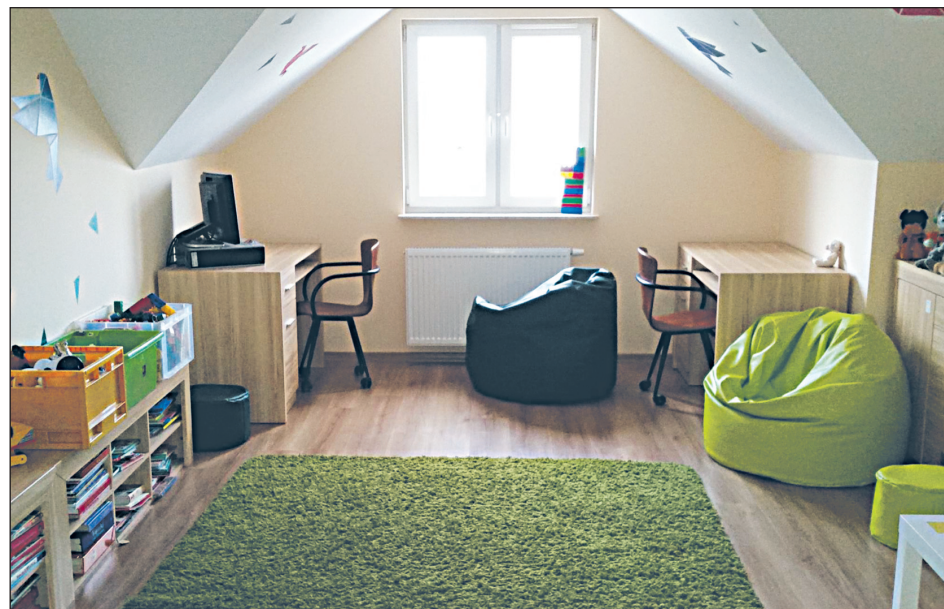
20 listopada w Łbiskach odbyło się uroczyste otwarcie Domów Dzieci – powiatowej placówki opiekuńczo-wychowawczej zapewniającej czasową opiekę i wychowanie dzieciom, które z różnych powodów są ich pozbawione ze strony rodziców.

Domy Dzieci to osiedle składające się z pięciu budynków. Trzy z nich pełnią funkcję socjalizacyjną. Przebywają tu dzieci, których sytuacja opiekuńcza i prawna jest ustabilizowana i określona. Jeden dom oddany został na potrzeby sytuacji interwencyjnych. W każdej chwili mogą tu być przyjęte dzieci, które w wyniku zaistniałej sytuacji kryzysowej pozostawione zostały bez opieki rodzicielskiej. W piątym domu zorganizowano mieszkania dla pełnoletnich wychowanków pieczy zastępczej. Mieści się tu także Centrum Administracyjne.

W jednym domu przewidziano miejsca dla 14 dzieci wraz z opiekunami. Powierzchnia każdego budynku wynosi 224 m kw. Na parterze znajdują się: pokój dzienny wraz z kuchnią, spiżarnia, pomieszczenie gospodarcze, sypialnia, pokój wychowawców, garderoba, schowek oraz łazienka. Mieszkalne poddasze to: 6 sypialni, pokój zabaw, 2 łazienki, sanitariat oraz korytarz.

Osiedle usytuowane jest na ogrodzonym i zagospodarowanym terenie. Podopieczni Domów Dzieci mają na miejscu do dyspozycji plac zabaw, boiska do piłki nożnej i siatkówki oraz duży teren zielony z nasadzeniami drzew i krzewów.

Do Domów Dzieci w Łbiskach przenieśli się wychowankowie z placówek opiekuńczych prowadzonych dotychczas przez



W nowych domach dzieci będą miały warunki zbliżone do domowych

Foto Daniel Putkiewicz

powiat w Konstancinie-Jeziornie oraz Górze Kalwarii.

Część oficjalną uroczystej inauguracji Domów Dzieci rozpoczęła Aneta Piliszek, dyrektor placówki w Łbiskach. – Jeszcze w poprzedniej siedzibie, na ul. Słonecznej w Konstancinie-Jeziornie, wiedziałam, że dzieci potrzebują zmiany. I ta zmiana nastąpiła. Wierzę, że to, co się stało, to dopiero początek nowego rozdziału w ich życiu – powiedziała pani dyrektor. – Jestem pewna, że dzieci będą tu szczęśliwe – dodała. Ksiądz Wiesław Zaręba, proboszcz parafii pw. św. Rocha w Jazgarzewie, zaprosił do wspólnej modlitwy i poświęcił nowo otwarte budynki.

Następnie głos zabrał starsza piaseczyński Wojciech Ołdakowski. – Chciałem podziękować wszystkim, zarówno poprzedniej, jak i obecnej Radzie Powiatu. Tak, dziękuję po prostu wszystkim, którzy przyczynili się do powstania tej placówki.

W trakcie uroczystości samorządowcy przekazali prezent dla dzieci – trampolinę ogrodową.

Po zakończeniu części oficjalnej goście zostali zaproszeni do zwiedzenia nowych domów. W każdym z nich dzieci zaprezentowały krótki program artystyczny. Deklamowany przez dwoje maluchów wiersz pt.

„Dom” wycisnął łzę z niejednego oka. Podczas zwiedzania dzieci z dumą pokazywały przestronne dwuosobowe pokoje oraz pełne kolorowych zabawek miejsce do wspólnego spędzania czasu.

Dzięki zrealizowanej przez powiat inwestycji dzieci będą miały zapewnioną opiekę i start w dorosłe życie w warunkach możliwie zbliżonych do tych, które panują w domach rodzinnych.

Na budowę osiedla wydatkowano z budżetu powiatu w kwotę 5 132 350 zł, z czego 1 028 700 zł stanowiła dotacja z budżetu państwa.

Ogłoszenie

GGG.6845.1.120.2015.MP.

Burmistrz Miasta i Gminy Piaseczno na podstawie art. 35 ustawy z dnia 21 sierpnia 1997r. o gospodarce nieruchomościami (DzU z 2015r. poz. 782) informuje, iż na tablicy ogłoszeń Urzędu Miasta i Gminy Piaseczno przy ul. Kościuszki 5 – na I piętrze przy sekretariacie burmistrza oraz na stronie internetowej www.piaseczno.eu zamieszczony został do publicznej wiadomości „Wykaz Nieruchomości” przeznaczonych do wydzierżawienia: część pow. 1003 mkw. działki ozn. nr ewid. 41/10, obr. 12, część pow. 2304 mkw. działek ozn. nr ewid. 41/6, 41/8 i 41/10, obr. 12, położonych w Piasecznie w rejonie ulicy Puławskiej i Syrenki; części pow. 200 mkw. działki 246/14, obr. 24, położonej w Piasecznie w rejonie ul. Przesmyckiego; części 250 mkw. działki ozn. nr 441 położonej w Jagarzewie przy ul. Głównej; części pow. 983 mkw. działki ozn. nr 2/5, obr. 19 położonej w Piasecznie w rejonie ul. Warszawskiej 37 i Armii Krajowej; części pow. 130 mkw. działki ozn. nr 2/2, obr. 15, położonej w Piasecznie przy ul. Szkolnej; części pow. 334 mkw. działek ozn. nr ewid. 246/14 i 334, obr. 24, położonych w Piasecznie w rejonie ul. Przesmyckiego; części działki nr 41/10, obr. 12, położonej wzdłuż ul. Puławskiej w Piasecznie, pod reklamy; części działki ozn. nr 66/10, obr. 13, przy ul. Jarząbka, pod reklamy; części działki nr 53, obr. 27, przy ul. Żeromskiego w Piasecznie pod reklamy; poddzierżawienia część pow. 71 mkw. działki nr 1/4, obr. 37, położonej w Piasecznie przy ul. Dworcowej.

Czworonogi czekają na opiekuna

Zwierzaki czekają w Przytulisku Prima – Vet w Konstancinie, tel. 22 729 591 159.



Pirat – średniej wielkości psiak. Pomimo wychudzenia i braku prawego oczka jest bardzo przyjaźliwy. Toleruje inne psy, grzecznie jeździ w aucie, pozwała na wszystkie zabiegi.



Elek – 6 letni psiak. Jest bardzo przyjaźliwy, uwielbia spacerować świeżym powietrzem. Nie przepada za towarzystwem innych psów. Zna zasady panujące w domu.



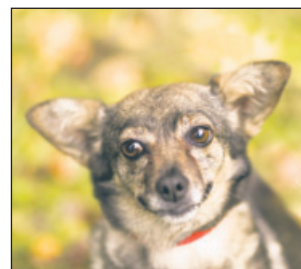
Kurek – niespełna roczny psiak. Jest zadbane, bardzo przyjaźliwy, uwielbia zabawę. Nie toleruje drobnych zwierząt.



Peggy – maluteńka, młoda sunia. Jej cechą charakterystyczną jest widoczny przodozgrzyz. Sunia jest zadbane i lgnie do człowieka.



Sklejka – kilkuletnia, suczka spod sklepu Biedronka. W momencie znalezienia miała na sobie czerwoną skórzaną obrozę z ćwiekami.



Szarusia – kilkuletnia suczka. Przymilna, ładnie chodzi na smyczy, dobrze dogaduje się z innymi psami, sprawia wrażenie psomowego.



Gazeta Piaseczyńska

Wydawca: Urząd Miasta i Gminy Piaseczno
www.piaseczno.eu

Nakład 20 000 egz.

Redaktor naczelny:
Łukasz Wyleziński

Zespół redakcyjny:
Biuro Promocji i Informacji
(Małgorzata Idaczek,
Anna Grzejszczyk,
Tomasz Pawlak)

Adres redakcji:
05-500 Piaseczno,
ul. Kościuszki 5, pok. 96
tel. 70 17 650

e-mail redakcji:
gazeta@piaseczno.eu

Rada Miejska
rada@piaseczno.eu

Burmistrz
Zdzisław Lis
sekretariat@piaseczno.eu

I zastępca burmistrza
Anna Bednarska
juszczyk@piaseczno.eu

II zastępca burmistrza
Hanna Kulakowska-
Michalak
michalak@piaseczno.eu

e-mail urzędowy:
urzed@piaseczno.eu

Druk:
Agora SA

Skład:
Biuro Promocji i Informacji
Gminy Piaseczno

Za treść listów i ogłoszeń redakcja nie odpowiada. Redakcja zastrzega sobie prawo do skracania niezamówionych materiałów.



Lodowisko pod dachem

Miłośników jazdy na łyżwach zapraszamy na kryte, sztuczne lodowisko zorganizowane na stadionie miejskim przy ul. 1-go Maja 16.

Lodowisko czynne jest codziennie w godzinach 8.00 - 21.00 w systemie półtoragodzinnych ślizgawek rozdzielonych półgodziną przerwą techniczną.

Obok lodowiska działa wypożyczalnia łyżew z pełną gamą rozmiarów. Wypożyczenie jednej pary na 1,5 godziny - na jedną ślizgawkę kosztuje 6 zł.

Cena biletu za korzystanie z samego lodowiska wynosi 6 zł /1,5 godz. w przypadku biletu normalnego i 3 zł za bilet ulgowy.

Zorganizowane grupy szkolne z terenu gminy Piaseczno w godz. 8.00 - 14.30 zapewniony mają wstęp bezpłatny.



Pokaz zawodników hokejowej sekcji Legii Warszawa, podczas imprezy inauguracyjnej nowego sezonu łyżwiarski w Piasecznie
Foto Tomasz Pawlak/URZĄD MIASTA

Zadaszenie lodowiska pozwoli na funkcjonowanie lodowiska niezależnie od warunków pogodowych i zapewni dłuższą eksploatację obiektu.

Kryte lodowisko w Piasecznie to owoc dobrej współpracy Starostwa Powiatowego z Gminą Piaseczno. Zeszłej zimy starostwo przekazało aparaturę, która w poprzednich latach używana była w

parku miejskim, należało ją jednak wyremontować i rozbudować, co uczynił Gminny Ośrodek Sportu i Rekreacji zapewniając też nową, zadaszoną lokalizację.

W tym roku piaseczyńskie lodowisko uruchomione zostało jako pierwsze na terenie powiatu piaseczyńskiego. Będzie można z niego korzystać do marca, a może nawet do kwietnia 2016 roku.

Na terenie lodowiska jest też szkoła łyżwiarska prowadzona przez byłych mistrzów Polski oraz zawodników łyżwiarstwa figurowego.

Terminy zajęć: wtorek - 16.00 - 17.00, czwartek - 17.30 - 18.30, sobota - 10.00 - 11.00.

Zapisy przyjmowane są pod nr. tel. 600 421 075, 608 346 437.

Świąteczny Kiermasz Rodzinny

12 grudnia na rynku miejskim w Piasecznie odbędzie się Świąteczny Kiermasz Rodzinny.

Kiermasz stwarza możliwość zrobienia świątecznych zakupów odzieży, zabawek, ozdób świątecznych, kosmetyków, książek, żywności, ciast czy miodów. Wśród pachnących lasem choinek, aromatu grzanego wina i czekoladowych pierników na mieszkańców Piaseczna będzie czekać moc świątecznych niespodzianek i atrakcji. Zapraszamy na spotkanie ze Świętym Mikołajem przy specjalnej oprawie muzycznej.

- Podczas Świątecznego Kiermaszu Rodzinnego nie zapominamy o najbardziej potrzebujących rodzinach z terenu gminy Piaseczno - mówi Małgorzata Rawicz, organizatorka Kiermaszu. Przeprowadzona zostanie zbiórka darów dla rodzin potrzebujących pomocy.

Zbierane będą:

- zabawki: puzzle, gry edukacyjne i planszowe, książeczki dla dzieci;
- artykuły papirnicze: linijki, cyrkle, długopisy, ołówki, zeszyty;
- produkty żywnościowe: słodczki dla małych dzieci, słodycze, płatki śniadaniowe, soki, puszki, kakao, kawa;
- środki higieniczne: szampony, szczoteczki do zębów, proszki do prania, mydła, ręczniki papierowe, pasty do zębów.

Serdecznie zapraszamy!

Recital Stanisławy Celińskiej



5 grudnia o godz. 18.30 w piaseczyńskim Domu Kultury odbędzie się koncert jednej z najlepszych i najbardziej wyrazistych polskich aktorek.

Pani Stanisława grała w filmach najlepszych polskich reżyserów - „Nie ma róży bez ognia” Stanisława Barei, „Noce i dniach” Jerzego Antczaka, „Zaklętych rewirach” Janusza Majewskiego czy „Pannach z Wilka” Wajdy.

Koncert „Piękny świat” to poetycko-filozoficzne rozważania o przemijaniu, radości, bólu, tęsknocie i nadziei. Poruszająca, czasem zabawna opowieść o życiu. Na program recitalu składają się m.in. piosenki z tekstami: Juliana Tuwima, Andrzeja Bursy, Jana Kochanowskiego, Magdy Czapieńskiej, Janusza Kołty, Bułata Okudźawy, Pierre'a Ronsarda. Autorem muzyki do tych kompozycji są: Janusz Strobel, Tomasz Bajerski, Henryk Wars, Jerzy Petersburski i Bułat Okudźawa.

Niestety bilety na recital są już wyprzedane, jednak specjalnie dla naszych czytelników przygotowaliśmy niespodziankę. Na pierwszą osobę, która odpowie poprawnie na pytanie: W kogo wcieliła się pani Stanisława Celińska w filmie „Noce i dniach”? - czeka dwuosobowa wejściówka na koncert. Na Państwa odpowiedzi czekamy do 3 grudnia 2015 do godziny 16.00, maile należy kierować na adres: konkurs@piaseczno.eu, podając imię i nazwisko oraz telefon kontaktowy.

Jednocześnie informujemy, że poprzedni konkurs, w którym nagrodą była wejściówka dla dwóch osób na koncert Katarzyny Groniec, wygrała pani Sylwia H., która urzeczywistniła swoje pragnienie spotkania z gwiazdą na żywo.

Mikołajkowy wyścig psich zaprzęgów

Jeden z największych wyścigów psów zaprzęgowych na terenie Mazowsza odbędzie się 5 grudnia w Runowie.

Uczestnikami imprezy będą zarówno amatorzy, jak i zawodowcy, którzy rywalizować będą w kategoriach Nordic Walking, bieg z psem, jazda na rowerze z psem oraz w tradycyjnej jeździe na wózkach do psich zaprzęgów. Zawodnicy wyruszą o godz. 12.00 z Parku Adrenaliny i Westernu Runów w trasę wyznaczoną dukami okolicznych lasów.

Na miejsce widowiskowego wyścigu będzie można dojechać Piaseczyńsko-Grójecką Kolejką Wąskotorową. Pociąg ruszy ze stacji w Piasecznie o godz. 11.00, bilety rezerwować można poprzez stronę www.kolejka-piaseczno.pl.

Imprezę poprowadzi guru polskich wyścigów psów zaprzęgowych Radosław Ekwiński, specjalista od psich problemów i maszer. Za merytoryczne przygotowanie imprezy odpowiadać będzie Hodowla Psów Zaprzęgowych z Klanu Wydry oraz Takuna - informuje organizator wydarzenia Sebastian Habas z Parku Adrenaliny i Westernu Runów.

- Wstęp na imprezę jest bezpłatny - dodaje.

W trakcie dnia przewidziane zostały konkurencje zarówno dla profesjonalistów, jak i dla tych, którzy chcą rozpocząć swoją przygodę z tym ciekawym sportem. Chętni mogą zapisać się na canicross, czyli bieg z psem na smyczy, oraz spróbować bikejoringu - jazdy na rowerze ciągniętym przez psa. Fanów „marszu z kijkami”, czyli Nordic Walking, też nie może zabraknąć. Start tej konkurencji przewidziano na godz. 13.00. Opieką fizjoterapeutyczną dla uczestników marszu zajmą się instruktorzy z Gabrytm oraz Fundacji Żyć Aktywnie Po 50-tce. Na miejscu dostępna będzie limitowana ilość kijków do wypożyczenia.

Dla najmłodszych przewidziane zostały zabawy zarówno na świeżym powietrzu, jak i pod dachem, w tym rzuty kapeluszem na rogi bawoła, rzuty lassem, szukanie złota, indiańska ścieżka oraz słuchanie indiańskich opowiadań.



Organizatorzy przewidują udział nawet pięćdziesięciu zaprzęgów z całej polski
Foto Anna Radziach

Troszkę starsi uczestnicy sprawdzą się w walce farmerów, Apaczów, rzutach podkową, pilowaniu piłą „moja-twoja”, wbijaniu gwoździ lewą ręką itp. Celne oko z pewnością przyda się przy strzelaniu z winchestera, z łuku czy z procy.

Na głównym placu miasteczka westernowego będzie można obejrzeć tradycyjną drezynę ręczną, a na stacji, 200 metrów od miejsca wyścigów, będzie stać kolejka wąskotorowa, którą

ma przyjechać Święty Mikołaj. Spotkanie z nim zaplanowane jest na godz. 12.30.

Równolegle do prowadzonych atrakcji przez cały dzień będą dostępne różne dodatkowe płatne opcje, jak np. oprowadzanie na koniu, wybijanie monet metodą tradycyjną, wykonywanie pamiątkowych listów gończych, banknotów i buttonsów z własną podobizną i nie tylko.

Patronat nad imprezą objął Burmistrz Miasta i Gminy Piaseczno.

II Cross Mikołajkowy

Zapraszamy na imprezę biegową 6 grudnia na Górkach Szymona.

Zawodnicy, którzy staną na starcie będą mieć do pokonania 5 kilometrową trasę po malowniczych Górkach Szymona. Każdy, kto ukończy bieg, otrzyma pamiątkowy medal z Mikołajem.

Cross organizowany jest ze środków finansowych Urzędu Miasta i Gminy Piaseczno, Powiatu Piaseczyńskiego oraz sponsorów pozyskanych przez Stowarzyszenie Rekreacyjno-Sportowe Kondycja.

Program Minutowy:

- 11:00 Start Crossu Mały Mikuś 500 m
- 11:30 Start Crossu Rodzinnego - dystans 1 km
- 11:30 Start trasy Nordic Walking - dystans 3 km
- 12:00 Start Crossu na dystansie 5 km

Serdecznie zapraszamy



KONDYCJA
STOWARZYSZENIE

