



# GAZETA PIASECZYŃSKA



27 sierpnia, nr 11 (119) 2004, ISSN 1234-351X

## W TYM NUMERZE

**Przyroda, historia**

● s. 2

**Atrakcje powiatu piaseczyńskiego**

● s. 3

**Szlaki turystyczne**

● s. 3



**Warto odwiedzić**

● s. 4-5



**Tu się mieszka  
Tu się inwestuje**

● s. 6



**Noclegi i gastronomia**

● s. 7



**Kultura, sport**

● s. 8



**Urząd Miasta i Gminy Piaseczno**

ul. Kościuszki 5, 05-500 Piaseczno  
tel. (22) 70 17 500

www.gmina-piaseczno.pl  
info@gmina-piaseczno.pl



Józef Zalewski  
- burmistrz miasta i gminy Piaseczno

**Szanowni Państwo!**

Pragniemy Państwa zachęcić do odwiedzenia gminy Piaseczno jako dogodnego miejsca na weekendowy wypoczynek. Nasza gmina należąca do najdynamiczniej rozwijających się w kraju, zajmująca w ogólnopolskich rankingach czołowe miejsca wśród miast powiatowych o największej chłonności rynku, o największej liczbie firm zagranicznych na tysiąc mieszkańców oraz o największej liczbie przedsiębiorców, którzy zainwestowali w Polsce ponad milion dolarów, posiada też liczne walory turystyczne, które sprawiają, iż jest ona atrakcyjnym miejscem dla mieszkańców ceniących spokój i aktywny wypoczynek, jak również dla gości chcących tu spędzić mile czas. Prowadzona przez radnych oraz władze gminy polityka zrównoważonego rozwoju ma na celu zapewnienie obecnym i przyszłym mieszkańcom wygodnych warunków pracy i życia w przyjaznym człowiekowi otoczeniu bez utraty walorów dużego miasta.

Zapraszamy do Piaseczna!



Józef Wierchowski - przewodniczący  
Rady Miejskiej w Piasecznie

**Piaseczno to podwarszawska gmina atrakcyjna zarówno dla dużych inwestorów, jak również mieszkańców ceniących spokój i aktywny wypoczynek oraz dla gości, którzy przyjadą spędzić tu weekend w okolicach Chojnowskiego Parku Krajobrazowego**

## Piaseczno - Twój właściwy wybór



Dolina rzeki Jeziorki

Piaseczno cieszy się ogromną popularnością wśród mieszkańców aglomeracji warszawskiej chcących uciec od zgiełku wielkiego miasta. Na północy gmina graniczy z Lasem Kabackim, a na południu z terenami Chojnowskiego Parku Krajobrazowego, który wraz ze strefami chronionego krajobrazu zajmuje ponad jedną trzecią powierzchni gminy. Dawne tereny rolnicze stopniowo przekształcają się w zespół zacisznych i nowoczesnych osiedli podmiejskich. Władze gminy, przygotowując kolejne plany zagospodarowania przestrzennego, tworzą wygodne warunki dla inwestorów zainteresowanych budową zarówno rezydencji, domów jednorodzinnych, jak i budynków wielorodzinnych. Mieszkańcy Piaseczna i okolic korzystają również z bo-

gatego zaplecza rekreacyjnego i wielu propozycji imprez kulturalnych.

Piaseczno od lat należy do gmin przeznaczających najwięcej funduszy na rozbudowę infrastruktury, przede wszystkim wodociągów i kanalizacji oraz sieci szkół podstawowych i gimnazjów. Corocznie gmina przeznaczająca blisko 30 proc. wydatków budżetowych na inwestycje. Jest to znaczna suma, jeśli weźmie się pod uwagę, że tegoroczny budżet gminy wynosi ponad 143 mln zł.

Bezpośrednie sąsiedztwo aglomeracji warszawskiej, dogodne połączenia drogowe, kolejowe oraz sąsiedztwo największego w kraju portu lotniczego sprawiają, że Piaseczno jest miejscem, które przyciąga wielu nowych inwestorów.

### Historia

Piaseczno jest jednym z najstarszych miast na Mazowszu. Usytuowane na trakcie pomiędzy Warszawą a Czerskiem - dawną stolicą książąt mazowieckich - otrzymało w 1429 roku prawa miejskie z rąk księcia Janusza I. Herbem Piaseczna jest Junosza (Baran), polski herb szlachecki, którym pieczętowały się niektóre rody mazowieckie. Przez lata Piaseczno było tradycyjnym miejscem targów i jarmarków, a swój największy rozkwit miasto przeżywało w XVI wieku., czego świadectwem jest zachowany historyczny układ urbanistyczny rynku i sąsiadujących z nim ulic.



### Zabytki

Z tego okresu pochodzi najstarszy Zabytek architektoniczny - barokowy kościół św. Anny. Drugim historycznym i symbolicznym obiektem jest ratusz z poł. XIX wieku. Miasto i okolice Piaseczna bogate są w miejsca pamięci ważnych historycznych wydarzeń. Znajdują się tu m.in. mogiły powstańców styczniowych, cmentarzyki z okresu I wojny światowej, miejsca upamiętniające wydarzenia z okresu II wojny światowej. Jedną z atrakcji turystycznych Piaseczna jest kolejka wąskotorowa. Pamiątką z epoki lodowcowej jest głaz narzutowy Mazur na osiedlu Przy Kamieniu - jeden z największych na Mazowszu.

### Meteoryt Baszkówka

10 lat temu 25 sierpnia 1994 r. we wsł Baszkówka w pobliżu Piaseczna spadł jeden z najpiękniejszych, tzw. orientowanych meteorytów na świecie!!! W upalne popołudnie tuż przed godziną 16 dało się słyszeć głośny, świszczący szum dobiegający z nieba. Pracująca w tym czasie w polu mieszkanka Baszkówki, podnosząc głowę do góry zauważyła, jak dwieście metrów od niej ziemia wyleciała w górę. Zawołała swojego szwagra i jego syna. Mężczyźni znaleźli w ziemi dół o średnicy 1,5 m, wokół którego utworzyły się kręgi. W dole, na głębokości około 25 cm znajdował się jeszcze lekko ciepły kamień.



Meteoryt ma kształt kapelusza grzyba o średnicy 25-30 cm, grubości około 18 cm i wadze 15,5 kg. Powierzchnia meteorytu pokryta jest skorupką. Bardziej wypukła strona okazy jest stożkowata, pokryta zastygłymi strużkami spływającego stopu (regmagliptami) rozchodzącymi się promieniście od wierzchołka ku krawędziom, powstałymi w czasie przelotu przez atmosferę ziemską. W miejscach pozbawionych skorupki widoczna jest ziarnista skała koloru szarooliwkowego z rdzawymi plamkami.

„Baszkówka” przechowywana jest w Instytucie Geologicznym w Warszawie, zaś jej kopię oglądać można w Muzeum Ziemi w Warszawie ul. Na Skarpie 20.



**Piaseczno na weekend**

# 575 lat Piaseczna!

Piaseczno jest jednym z najstarszych miast na Mazowszu. W 2004 roku obchodzi 575. rocznicę uzyskania praw miejskich. Usytuowane na trakcie pomiędzy Warszawą a Czerniejowem - dawną stolicą księstwa mazowieckiego - otrzymało w 1429 roku prawa miejskie z rąk księcia Janusza I. Herbem Piaseczna jest Junosza (Baran), polski herb szlachecki, którym pieczęto-

dzi najstarszy zabytek architektoniczny - barokowy kościół św. Anny. Drugim historycznym i symbolicznym obiektem jest ratusz z poł. XIX wieku.

Miasto i okolice Piaseczna bogate są w miejsca pamięci ważnych historycznych wydarzeń. Na terenie miasta i gminy Piaseczno znajduje się kilkadziesiąt pomników, tablic pamiątkowych kwater żołnierzy



ul. Kościuszki, w tle Ratusz - 20-lecie międzywojenne

wały się niektóre rody mazowieckie. Przez lata Piaseczno było tradycyjnym miejscem targów i jarmarków, a swój największy rozkwit miasto przeżywało w XVI wieku, czego świadectwem jest zachowany historyczny układ urbanistyczny rynku i sąsiadujących z nim ulic. Z tego okresu pocho-

skich, a także faktycznych i symbolicznych mogił uznawanych powszechnie za miejsca pamięci narodowej. Miejsca pamięci narodowej w gminie Piaseczno dotyczą okresów szczególnie ważnych dla dziejów Polski: powstania styczniowego 1863 r., odzyskania niepodległości w 1918 r., II



Apteka przy ul. Pulawskiej - 20-lecie międzywojenne

wojny światowej, martyrologii i walk z hitlerowskim okupantem. Na terenie gminy znajduje się też wiele mogił i cmentarzy z okresu I wojny światowej, w której walczyły co prawda obce armie: niemiecka i rosyjska, ale często w obcych mundurach tych wojsk walczyli Polacy. Większość miejsc pamięci narodowej w gminie Piaseczno, nawet te usytuowane z dala od siedzib ludzkich, w uroczyskach i lasach, znajduje się w dobrym stanie. Widoczna jest codzienna troska o te miejsca ze strony okolicznej ludności.

Jedną z atrakcji turystycznych Piaseczna jest kolejka wąskotorowa. Pamiątką z epoki lodowcowej jest głaz narzutowy Mazur na osiedlu Przy Kamieniu - jeden z największych na Mazowszu.

Z okazji obchodów 575-lecia miasta Piaseczna w listopadzie tego roku planowane jest otwarcie muzeum regionalnego w Piasecznie. Jego siedzibą będzie wyremontowany budynek Starej Plebanii przy pl. J. Piłsudskiego. Muzeum posiada zinentaryzowane historyczne materiały i dokumenty przekazane przez regionalistę i kronikarza Piaseczna pana Jerzego Duszę. Po otwarciu placówki przeprowadzona zostanie wśród mieszkańców gminy akcja zachęcająca do przekazywania ciekawych i unikalnych materiałów dotyczących naszego regionu.

Więcej informacji w dziale historia na stronie internetowej [www.gmina-piaseczno.pl](http://www.gmina-piaseczno.pl)

## Chasydzi w Piasecznie

Nie ma dokładnych informacji na temat początków osadnictwa żydowskiego w Piasecznie; prawdopodobnie zaczęło się ono w XVII wieku. Pierwsze rodziny żydowskie przybyły z Grodziska, Karczewa, Przytyku i Nadarżyna.

W połowie XVIII wieku starosta piaseczyński wydzierżawił karczmę położoną na granicy Piaseczna z Chyliczkami Moszkowi Aronowiczowi. Ten sam karczmarz został upoważniony do poboru podatków od mieszkańców. W mieście działał też Żyd cyrulik. Nie był jednak obywatelem, lecz jedynie komornikiem. Pod koniec XVIII wieku starosta osadził w kramach na rynku przekupniów żydowskich.

Pierwsza większa grupa ludności żydowskiej zamieszkała w Piasecznie w okresie panowania pruskiego (1796-1806). W tym czasie społeczność żydowska była dość liczna i zorganizowana. Już w 1797 roku w Piasecznie istniał kahał. Była to instytucja pełniąca rolę zarządu gminy żydowskiej. W 1818 roku Piaseczno liczyło 876 mieszkańców, w tym 159 starozakonnych. Do Żydów należały 22 domy drewniane i osiem ceglanych. Wraz z rozwojem miasta rosła liczba Żydów w Piasecznie. W 1854 roku było to 521 osób spośród 1230 piaseczyńian.

W 1869 roku powstała gmina żydowska w Piasecznie. Pierwszym, który objął urząd rabinem w Piasecznie, był Josef Damaszek (1869-1893).

W latach 1860-1862 zbudowano drewniany dom modlitwy - synagogę. Spłonęła w czasie wielkiego pożaru w 1886 roku. Następną piaseczyńską bóżnicą pochodząca z końca XIX wieku.

W okresie II Rzeczypospolitej w Piasecznie istniały liczne organizacje żydowskie. Część z nich miała charakter partii politycznych, a część organizacji zawodowych. Przedstawiciele mniejszości żydowskiej zasiadali w Radzie Miejskiej. Związki o charakterze politycznym wystawiały swoje reprezentacje podczas wyborów samorządowych. Spośród organizacji zawodowych jedną z najważniejszych był Oddział Centrali Drobnych Kupców i Handlarzy w Polsce.

Z dokumentów przygotowanych dla władz okupacyjnych wiadomo, że w 1940 roku w Piasecznie było około 3500 Żydów, w tym około 1000 stanowili uchodźcy z innych miejscowości. Do 1 sierpnia 1940 roku burmistrz Piaseczna, po porozumieniu się z przewodniczącym Rady Żydowskiej miał przedstawić Kreishaupmanowi propozycję lokalizacji getta. Dzielnice żydowską zorganizowano w południowej części miasta, w obrębie ulic: Świętojańskiej, Jerozolimskiej, Topolowej, Czajewicza, Krótkiej. Od stycznia do marca 1941 roku następowały przesiedlenia Żydów piaseczyńskich do getta w Warszawie. Około 1500 osób przybyło do Warszawy na początku grudnia 1940 roku. Ostatnim rabinem getta warszawskiego był rabin Piaseczna cadyk Kelman Szapiro.

Na podstawie:

Ewa i Włodzimierz Bagiński:  
„Szkice z dziejów miasta Piaseczna”,  
Piaseczno 2001

Obszerną historię losów piaseczyńskich Żydów oraz miejsca ich pamięci na terenie Piaseczna poznać można, odwiedzając stronę internetową [www.studnia.org/piaseczno](http://www.studnia.org/piaseczno).

## Przyroda

Piaseczno leży na obszarze Równiny Piaseczyńskiej, która stanowi lewobrzeżną część Kotliny Warszawskiej w strefie jej styku z Wysoczyzną Rawską. Gmina Piaseczno rozciąga się pomiędzy Lasem Kackim a terenem Chojnowskiego Parku Krajobrazowego. Lasy te mają istotne znaczenie dla regeneracji powietrza stołecznej aglomeracji. Gmina włączona jest do warszawskiego obszaru chronionego krajobrazu, którego celem jest ochrona wyróżniających się krajobrazowo ekosystemów.

W południowej części gminy rozciągają się duże kompleksy leśne Chojnowskiego Parku Krajobrazowego, które zajmują wraz ze strefą ochronną 5089,5 ha. Chojnowski Park Krajobrazowy powołany



Ostoja bobrów nad rzeką Jeziorką

1 czerwca 1993 roku przez wojewodę warszawskiego oparty jest o kompleks Lasów Chojnowskich i stanowi ostoję różnorodnej fauny i flory Mazowsza. Jest on chroniony nie tylko ze względu na wartości przyrodnicze, ale także historyczne i kulturowe. Celem utworzenia parku krajobrazowego jest zachowanie, popularyzacja i upowszechnianie tych wartości w warunkach racjonalnego gospodarowania. Występują tam lasy liściaste i mieszane oraz zbiorowiska leśne o charakterze łąkowym i łęgowym. Urozmaicają je, występując wyspowo, obszary torfowiskowe. Jest

to teren atrakcyjny nie tylko pod względem przyrodniczym i krajobrazowym, ale także posiadający wartości historyczne i kulturowe. Tu znajdowały się bazy powstańców, rozgrywały się potyczki partyzanckie. W lasach tych można spotkać mogiły zbiorowe powstańców i żołnierzy.

Drugim ważnym elementem przyrodniczym jest dolina rzeki Jeziorki, która wraz z dopływami tworzy powiązanie przyrodnicze o zasięgu regionalnym. Meandrujące koryto rzeki z bujnie porośniętymi brzegami tworzy malowniczy krajobraz. W projekcie jest utworzenie rezerwatu Dolina Jeziorki o krajobrazowym typie, w którym chronione będzie naturalnie ukształtowane koryto z pasmem roślinności nadbrzeżnej i wodnej.

Na terenie gminy znajduje się pięć rezerwatów przyrody. Są to Biele Chojnowskie - rezerwat typu florystycznego i cztery rezerwaty leśne: Chojnowy, Las Pęcherski, Piławski Grąd i Uroczysko Stephana (patrz mapa strona 4-5). Gmina obfituje też w pomniki przyrody - na jej terenie znajduje się ich 66. Ochroną objętych jest 209 drzew i głaz narzutowy. Wśród drzew dominują dęby szypułkowe (92 szt.). Większość pomników przyrody występuje na terenach zabudowanych, z tego prawie połowa w Zalesiu Dolnym. Kilkanaście lat temu w Piasecznie wydobyto głaz narzutowy o obwodzie 17,5 m. jest to największy granitoid czerwony na Mazowszu.

W gminie zachowało się 14 w różnym stopniu przekształconych parków. Większość z nich to małe założenia parków podworskich, pozostałe to założenia przyklasztorne. Trzy parki zostały wpisane w rejestr zabytków: park przyklasztorny w Pęcherach oraz parki w Piasecznie: na Półku i park miejski w Chyliczkach.

Więcej informacji w dziale przyroda na stronie internetowej [www.gmina-piaseczno.pl](http://www.gmina-piaseczno.pl)



Górki Szymona - teren rekreacyjny w Zalesiu Dolnym



### Nadleśnictwo Chojnow

Nadleśnictwo Chojnow powstało w 1945 r., powierzchnia lasów państwowych wynosi 10 357 ha, a nadzorowanych lasów niepaństwowych 4 680 ha. Lasy rozrzucone są w 85 uroczyskach o powierzchni od kilku do tysiąca kilkuset hektarów.

Do najważniejszych gatunków lasotwórczych zajmujących najwyższy procent ogólnej powierzchni lasów należą: sosna (74,1 proc.), dąb (9,1 proc.), brzoza (8,6 proc.), olsza (5,6 proc.). Łączny udział pozostałych gatunków wynosi 2,6 proc.

Lasy ochronne zajmują 56 proc. powierzchni leśnej Nadleśnictwa. Ten otaczający stolicę pas naturalnej zieleni leśnej ma za zadanie zapewnić miastu stały dopływ świeżego powietrza i stworzyć mieszkańcom stolicy warunki do odpoczynku i rekreacji.

Na terenie Nadleśnictwa znajduje się 14 częściowych rezerwatów przyrody o łącznej powierzchni 291 ha, między innymi rezerwat Stephana, a także wiele pomników przyrody, zwierząt i roślin chronionych.

Główny kompleks Lasów Chojnowskich ciągnących się od Konstancina przez Zalesie Górne, Bogatki, Łoś po Uwielińny wchodzi w skład utworzonego w 1993 r. Chojnowskiego Parku Krajobrazowego.

więcej: [www.lasy.warszawa.pl/chojnow](http://www.lasy.warszawa.pl/chojnow)

# Atrakcje powiatu piaseczyńskiego

Powiat piaseczyński położony jest w centralnej części województwa mazowieckiego, na południowych obrze-

żach Warszawy. W obecnych granicach administracyjnych zajmuje powierzchnię 623 km kw.,

a liczba mieszkańców wynosi 137 tys. osób.

W skład powiatu wchodzi 6 gmin: Piaseczno,

Góra Kalwaria, Konstancin-Jeziorna, Lesznowola, Prażmów i Tarczyn. Stolicą powiatu jest Piaseczno zamieszkiwane przez 33 730 osób. Powiat piaseczyński dysponuje dogodnymi połączeniami dro-



Zamek w Czersku. Malowniczo położone na skarpie Wisły ruiny gotyckiego Zamku Książąt Mazowieckich. Stąd tylko krok do Góry Kalwarii - historycznej Nowej Jerozolimy. Miasto założone zostało w XVII w. przez bp. poznańskiego Stefana Wierzbowskiego jako ośrodek pielgrzymkowy. Dzisiaj można tu zwiedzać barokowy kościół pobernardyński, kościół na Górcie (dawna kaplica Piłata) i kapliczkę św. Antoniego, a także Wieczernik, gdzie pochowany jest o. Stanisław Papczyński, otoczony kultem założyciel zakonu marianów. W XIX w. Góra Kalwaria stała się ważnym ośrodkiem chasydyzmu. W czasach II Rzeczypospolitej sława mieszkającego tu cadyka Abrahama Altera przyciągała tysiące pielgrzymów.



Jerzy Kongiel, starosta piaseczyński



Konstancińska tężnia solankowa. Sąsiadujący z Piasecznem Konstancin, który ma status uzdrowiska odzyskuje dawną świetność dzięki nowym właścicielom którzy przywracają wielu willą i rezydencją dawny blask. Niemal każdy dom stanowi temat na osobną opowieść. Nieopodal Konstancina znajdują się Obory. W otocznym malowniczym parkiem palacu mieści się Dom Pracy Twórczej Związku Literatów Polskich.

gowymi i kolejowymi, a bliskość portu lotniczego Okęcie w Warszawie zapewnia połączenia lotnicze zarówno krajowe, jak i międzynarodowe. Przez teren powiatu przebiega ważny szlak komunikacyjny (droga i linia kolejowa) łączący Warszawę z Krakowem i południową częścią Polski.

Powiat piaseczyński posiada także wysokie walory przyrodnicze i krajobrazowe, na które składa się Chojnowski Park Krajobrazowy,

pradolina Wisły i skarpa wiślana. Wśród licznych zabytków architektury sakralnej i świeckiej szczególnie cenny jest XV-wieczny Zamek Książąt Mazowieckich w Czersku. Urokliwe krajobrazy, mnogość terenów zielonych i rezerwatów przyrody sprzyjają rozwojowi turystyki i rekreacji podmiejskiej, zwiększają również atrakcyjność powiatu jako miejsca stałego zamieszkania.

Powiat piaseczyński z powodzeniem konkuruje z innymi powiatami

w obszarze metropolitalnym Warszawy. Do jego atutów zaliczyć można dużą chłonność rynku wewnętrznego i wysoką dynamikę rozwoju infrastruktury technicznej. Inwestorzy znajdą tu dobre warunki dla rozwoju biznesu. Mocnymi stronami powiatu są szerokie możliwości rekreacji i wypoczynku oraz dobra kondycja środowiska naturalnego. Mieszkańcy i władze lokalne aktywnie działają na rzecz jego ochrony.

## Do Piaseczna rowerem!

Jedną z najlepszych i najzdrowszych form zwiedzania zakątków gminy są wycieczki rowerowe. W tym roku wyznaczono już pierwsze szlaki rowerowe (patrz poniżej).

W gminie przy PTTK Piaseczno i Gminnym Ośrodku Sportu i Rekreacji prężnie działa Klub Turystyki Rowerowej „Pędziwiatr”. Klub organizuje dłuższe i krótsze wy-

cieczki oraz rajdy rowerowe dla wszystkich amatorów dwóch kółek.

Więcej informacji: Stanisław Hofman tel. 0-609 533 293.

### Rowerowe Szlaki Turystyczne w okolicach Piaseczna

#### Trasa zielona - Chojnowski Szlak Rowerowy

Kabaty - Rezerwat Las Kabacki (ogród botaniczny w Powsinie) - Julianów - Piaseczno - Żabieniec (12 km) i dalej w stronę gminy Góra Kalwaria do Czerska (5 km).

#### Trasa czarna - 15 km

Obory - Rezerwat Obory - Czarnów - Rezerwat Chojnów - Zalesie Górne ośrodek Wisła

Przebieg poszczególnych szlaków - patrz mapa strony 4-5

#### Nasza propozycja:

## Trasa „Do Łosia i z powrotem”

Piaseczno - Zalesie Dolne - Golków - Głoków - Runów - Łoś - Zalesie Górne - Jazgarzew - Zalesie Dolne - Piaseczno 35,5 km

**0,0 km** - Dworzec PKP w Piasecznie. Sprzed dworca pojedź w prawo i na najbliższym skrzyżowaniu skręć ponownie w prawo. Czekaj cię teraz 13 kilometrów jazdy szosą bez zagładania do opisu trasy: jedź prosto, nigdzie nie skręcając. Przez kilka pierwszych kilometrów szosa może być bardzo ruchliwa (możesz ten odcinek ominąć, jadąc ścieżką, natępnie aleją Lipową, ulicą Kordiana i znowu ścieżką wzdłuż torów kolejki wąskotorowej aż do Golkowa - Cegielni: charakterystyczny komin po prawej stronie, gdzie na przejeździe przez tor skręć w lewo i po blisko 50 m osiągniesz szosę, o której mowa była na początku). Stopniowo, w miarę oddalania się od Piaseczna, ruch maleje, tak, że za ogródkami działkowymi w Głokowie będziesz spotykać już tylko pojedyncze samochody. Po drodze miniesz kolejne osiedla położone w granicach Piaseczna: Zalesie Dolne, Zalesinek i Golków Letnisko, a następnie miejscowości: Golków, Głoków i Runów. Dwukrotnie towarzyszyć ci będą urzekające widoki na rozciągającą się w obniżeniu po lewej stronie dolinę Jeziorki.

**13,0 km** - Skrzyżowanie w kształcie litery Y, tuż za imponującą rozmiarami (bo raczej nie architekturą) rezydencją położoną po lewej stronie szosy. Skręć tutaj w lewo pod bardzo ostrym kątem. Po przejechaniu około kilometra wjedziesz w granice Chojnowskiego Parku Krajobrazowego. Przywita cię on wspaniałym zjazdem: próżno by szukać takiego drugiego w okolicach Piaseczna. Zjechałeś oczywiście w dolinę Jeziorki. Szosa wkrótce przekracza rzekę, by doprowadzić cię do skrzyżowania w Łosiu. Skręć tu w prawo.

**15,8 km** - Kolejne skrzyżowanie. Stoi przy nim kapliczka z datą 25 lipca 1871. Skieruj się w lewo, szosą w stronę Piskórki. Po 1,5 kilometra wjedziesz w gęsty wysoki las (to oczywiście ponownie Chojnowski Park Krajobrazowy). Musisz tu zacząć uważać, bo niedługo skręć w lewo. Na razie wypatruj po lewej stronie dużej zarastającej polany.

**18,2 km** - Kolejna mniejsza, ale również zarastająca polana (obie widoczne są na zdjęciu lotniczym zamieszczonym na okładce mapy Chojnowskiego Parku Krajobrazowego wydanej w 1991 roku przez Wydawnictwo „Gęsa”). Skręć w niewyraźną drogę biegnącą jej skrajem. Zaczynają się tu znaki żółte, które - UWAGA - z szosy nie są widoczne. Następne 8,5 kilometra trasy prowadzić będzie leśnymi, często zarastającymi duktami.

**18,8 km** - Skrzyżowanie ze znakami zielonymi. Ty jedź dalej za znakami żółtymi.

**19,2 km** - Skraj lasu. Droga prosto prowadzi do Grochowej. Ty skręć w prawo i jedź skrajem lasu, tak jak prowadzą żółte znaki.

**21,0 km** - Drogę przecina ci szosa. Ty jedź dalej prosto skrajem lasu. Po lewej stronie na horyzoncie widać potężne budynki szkoły specjalnej i internatu w Łbiskach. Uważaj na znaki, bo nie zawsze są one dobrze widoczne, a w lesie szlak zaczyna dość mocno kluczyć. W końcu wyprowadzi cię jednak na bardzo długą (i UWAGA! bardzo piaszczystą) prostą.

**25,7 km** - Wyjeżdżasz na skraj lasu. Skręć teraz w prawo i zaraz w lewo w niewyraźną ścieżkę w stronę lasu. Znak żółtego szlaku jest tu widoczny na betonowym słupie linii elektrycznej.

**26,7 km** - Dojechałeś do szosy - skręć w lewo. Porzucasz tu znaki żółtego szlaku (prowadzą na stację PKP w Zalesiu Górnym, gdzie można zakończyć wyprawę i wrócić do Piaseczna bądź Warszawy pociągiem).

**28,0 km** - Skrzyżowanie w Zalesiu Górnym (na rogu lodziarnia!). Skręć w lewo i popedałuj w stronę Jazgarzewa.

**31,2 km** - Skrzyżowanie przy cmentarzu w Jazgarzewie. Skręć w prawo, by po 700 metrach przejechać most na Jeziorce - ponownie jesteś na jej lewym brzegu (pamiętasz pewnie most w Łosiu, kiedy to przeprawiłeś się na prawy brzeg Jeziorki).

**32,8 km** - Skrzyżowanie w kształcie litery T. Skręć w prawo, w stronę Piaseczna. Czekają cię teraz 3 kilometry jazdy tą samą ruchliwą szosą, którą rozpocząłeś tę trasę (podobnie jak na początku szosę można ominąć, jadąc ścieżką nad torami kolejki wąskotorowej).

**35,5 km** - Dworzec PKP w Piasecznie.

Trasę przygotował Marcin Ciechomski

Więcej propozycji na stronach: [www.psr.most.pl](http://www.psr.most.pl) i [www.gmina-piaseczno.pl](http://www.gmina-piaseczno.pl)

### Pieszne szlaki turystyczne w gminie Piaseczno

**Chojnowski szlak zabytków przyrody:** Zalesie Górne - Dąb Stephana (1,6 km) - rezerwat Uroczysko Stephana (3,6 km) - rezerwat Pilawski Grąd (6,4 km) - Chojnów - Pilawa (8,0 km) - rezerwat Chojnów (9,5 km). Atrakcyjny krajobrazowy szlak dla pieszych, zimą dla narciarzy na nartach śladowych. Duże fragmenty sosnowego boru z zabytkowymi drzewami. Możliwość obserwacji ornitologicznych i florystycznych. Kilka miejsc pamięci narodowej z okresu II wojny światowej.

**Główny szlak Lasów Chojnowskich:** Złotokłos - Szczaki - Uroczysko (3,5 km) - uroczysko Łoś (4,7 km) - uroczysko Piskórka (8,8 km) - Jarszowska Wola (12,4 km) - Krupia Wólka (14,9 km) - Ustanówek (18,0 km) - uroczysko Nowinki (21,0 km) - Kamień Stephana (24,0 km) - rezerwat Uroczysko Stephana (25,2 km) - rezerwat Chojnów (27,2 km) - Konstancin-Jeziorna (34 km).

Leśna trasa na cały rok - przydatna dla turystyki pieszej, kolarskiej i narciarstwa śladowego. W uroczysku Łoś możliwość wypoczynku (pole namiotowe, deszczochrony, stoły, ławy) Na trasie Chojnowski Park Krajobrazowy, pomniki przyrody, miejsca pamięci narodowej oraz architektura konstancińskich willi wpisanych w starodrzew.

**Południkowy:** Prażmów przystanek PKS - Prażmów przystanek PKP (4,0 km) - uroczysko Piskórka (8,7 km) - Zalesie Górne (19,0 km) - Zalesie Dolne (24,9 km) - Piaseczno (27,6 km).

Szlak wiedzie przez rzadko odwiedzane partie Lasów Chojnowskich, las, stawy rybne, rzeczkę, willową zabudowę Zalesia Dolnego i Górnego oraz zabytki Prażmowa. Na trasie liczne głązy narzutowe, pomniki przyrody w Zalesiu Dolnym (przy ul. Akacjowej, Dębowej, Jodłowej, Anny Jagiellonki, Królowej Jadwigi) oraz miejsce wypoczynku tzw. Zimne Doły. W Prażmowie można zwiedzić klasycystyczny kościół z XIX w. a także dwór Ryxów z XIX w.

**Magdalena - Zalesie Górne:** Magdalena - miejsce pamięci narodowej w Lasach Sękocińskich (1,5 km), Kuleszówka (5,1 km) - Wólka Pracka (10,5 km) - Runów (13,1 km) - Głoków-Zielone (15,4 km) - rezerwat Biele Chojnowskie (16,4 km) - Łbiska (19,0 km) - Zalesie Górne (22,0 km).

Fragment Podwarszawskiego Szlaku Okrężnego. Połączenie Lasów Sękocińskich z Chojnowskimi. Kilka miejsc interesujących krajoznawczo, zwłaszcza florystyczny rezerwat Biele Chojnowskie. Szlak dla pieszych i rowerzystów.

Przebieg poszczególnych szlaków - patrz mapa strony 4-5



Piaseczno na weekend



**1** Ratusz z poł. XIX w. jest jednym z głównych zabytków architektonicznych centrum miasta.



**2** Kościół św. Anny wzniesiony ok. 1550 r. odrestaurowany po wojnach szwedzkich w 1736 r. posiada cechy późnogotyckie. Kościół jest najstarszym i najbardziej okazałym zabytkiem architektonicznym Piaseczna. Wewnątrz barokowy wystrój oraz cenne religijne rzeźby i malowidła.



**3** Niewątpliwą atrakcją turystyczną gminy jest wąskotorowa kolej, która jeździ na trasie Piaseczno - Głosców - Tarczyn - Grójec. Trasa prowadzi przez malownicze okolice, po równinnym terenie z rozległymi sadami owocowymi, kompleksami stawów, dolinami rzek: Jeziorki, Kraski, Lubiczki i Pilicy.

www.kolejka-piaseczno.com  
Piaseczno, ul. Sienkiewicza 14  
tel: 756-76-38



**4c** Zabytkowy cmentarz parafialny w Piasecznie przy ul. Kościuszki.

**20** **Lonża**  
Rekreacja konna, karetta, wóz drabiniasty, zaprzęgi. Organizacja przejażdżek i wycieczek, „Spotkania Reymontowskie” w ramach edukacji dzieci i młodzieży.  
ul. Graniczna 26c, Żabieniec.  
Tel. 750 41 27, 0 601 31 77 61

**22** **Klub Jeździecki „Pony”**  
Jazdy rekreacyjne, turystyka konna  
- ul. Zawadzka 8, Złotokłos.  
Tel. 0 601 234 992

**21** **Sławomir Wysocki**  
Hodowla i rekreacja konna  
ul. Wschodnia 1. Tel. 726 91 56



**23** **Imola - Hala Wycigów Gokartowych**  
kontakt: tel. / fax.: 757-08-92, 757-08-23  
adres: ul. Puławska 33, 05-500 Piaseczno  
www.imola.pl



**19** **Stajnia Chojnów**  
Jazda konna dla początkujących i zaawansowanych, śluby, kuligi, pikniki, przejażdżki powozami, imprezy zlecone, pensjonat dla koni i sprzedaż koni. Kryta ujeżdżalnia 24x80 m, kryta karuzela dla koni, solarium i zaplecze rekreacyjne, restauracja.  
tel. 736 28 78, 736 28 17, tel. kom. 506 030 150  
Solec 72, 05-532 Baniocza

**18** **Klub Jeździecki „Szumawa”**  
Jazda konna dla początkujących i zaawansowanych, śluby, kuligi, pikniki, przejażdżki powozami, imprezy zlecone, pensjonat dla koni i sprzedaż koni.  
Bobrowiec, ul. Mazowiecka 79, 05-502 Piaseczno  
szumawa@szumawa.com.pl, www.szumawa.com.pl  
tel. 756 81 39, tel. kom. 0 602 709 312



**17** **Regnerówka**  
Galeria autorska i studio plastyczne Tomasza Szumińskiego. Zajęcia z rysunku, malarstwa, rzeźby, tkactwa artystycznego.  
tel. 750 21 88, 0 602 585 059  
www.szum.net



**16** **Galeria Tradycja Agnieszka Wesolowska**  
Folwark pracy twórczej  
Chojnów 52 tel. 757 54 63, 0 600 394 039  
www.galtra.republika.com.pl



**15** **Gospodarstwo agroedukacyjne i ekologiczne, hodowla kóz, zajęcia edukacyjne dla dzieci i młodzieży Zofia i Jerzy Kolanowscy.**  
Głosców ul. Radnych 44, tel. 757 81 48



W Piasecznie i okolicach znajdują się liczne cmentarzyki i mogiły z okresu I wojny światowej. W Jesówce pochowani są obok siebie niemieccy i rosyjscy żołnierze, natomiast w Zabieńcu przy ul. Łąkowej na sztucznym kopcu ziemnym ustawionych jest kilka kamieni polnych, na jednym z nich epitafium niemieckiego żołnierza, który zginął 10 X 1914 r.



Cmentarz Żydowski z 1869 r. znajduje się przy ul. Tuwima w Piasecznie. Zachowało się tu kilkanaście płyt nagrobnych - macew. Najstarsza z nich z 1889 r. Na terenie cmentarza znajduje się pomnik pamięci ok. 600 Polaków i Żydów rozstrzelanych w latach 1942-44



Mazur - wykopany w 1985 r. podczas prac budowlanych granitoid czerwony jest największym głazem narzutowym na Mazowszu. Liczy on 17,5 metra obwodu i 2,5 metra wysokości. Po wykopaniu ten wspaniały ważący 100 ton pomnik przyrody przeniesiony został w eksponowane miejsce przy zbiegu ulicy Granitowej i Energetycznej.



Rezerwat przyrody Chojnowskiego Parku Krajobrazowego charakteryzują się różnorodnością krajobrazów: lasy, stary drzewostan, zarośla, łąki, tereny bagienne i wody sprawiają, że występuje na tym terenie bogata fauna.

- 6 Rezerwat „Biele Chojnowskie”
- 7 Rezerwat „Chojnow”
- 8 Rezerwat „Las Pęczerski”
- 9 Rezerwat Pilawski „Grąd”
- 10 Rezerwat „Uroczysko Stephana”



**Teren rekreacyjny Górki Szymona**  
Górki Szymona to atrakcyjny zespół przyrodniczo-krajobrazowy położony w Piasecznie na terenie Zalesia Dolnego. Na plaży wokół sztucznych zalewów i rzeki Jeziorzki, wśród piaszczystych wydm i pięknie zachowanego drzewostanu na piknikach, spacerach i łowieniu ryb wolny czas spędzają nie tylko mieszkańcy Piaseczna.



**Teren rekreacyjny Zimne Doly**  
Zimne Doly - polana nieopodal stawów w Zalesiu Górnym stanowi największy w gminie obiekt turystyczny z wiatami, placem zabaw dla dzieci i paleniskami. Obok prowadzi trasa ścieżki dydaktycznej. Zimne Doly znajdują się na miejscu starej gajówki spalanej przez Niemców w czasie II wojny światowej - stąd zwyczajowa nazwa „Spalona”. Teren administrowany jest przez Nadleśnictwo Chojnow.



**Teren rekreacyjny Wisła**  
Ośrodek Wisła nad sztucznym zbiornikiem wodnym w Zalesiu Górnym oferuje w okresie wiosenno-letnim usługi hotelarskie, odkryty basen, wypożyczalnię kajaków i rowerów wodnych oraz wędkowanie.  
tel. 757 87 70



**Mirosław Stygar - Hodowla Strusi,**  
Mini ZOO, zajęcia edukacyjne  
Golków, ul Jaremy 17  
tel. 756 21 69, 0 609 026 067,  
www.strusie.prv.pl

# Tu się mieszka



W północnej części gminy powstają nowoczesne wielorodzinne osiedla mieszkaniowe.

## Tereny budowlane

Gmina Piaseczno cieszy się ogromną popularnością wśród osób, które chcą zamieszkać z dala od zgiełku wielkiego miasta, nie tracąc jednak walorów, jakie daje bliskie sąsiedztwo dużej aglomeracji. Dawne tereny rolnicze wokół samego miasta stopniowo przekształcają się w nowoczesne osiedla podmiejskie. Władze gminy, przygotowując kolejne plany zagospodarowania przestrzennego, tworzą warunki dla inwestorów zainteresowanych budową zarówno rezydencji, domów jednorodzinnych, jak i budynków wielorodzinnych. Chętni, którzy właśnie tutaj zechcą kupić mieszkanie, zaskoczeni będą relatywnie niskimi cenami.

Infrastruktura

Jak potwierdzają oceny prestiżowych pism branżowych oraz ogólnopolskie rankingi, Piaseczno od lat

## Dwa Zalesia

Zalesie Dolne i położone bardziej na południe Zalesie Górne to ciekawe przykłady pracy przedwojennych urbanistów. W latach dwudziestych XX wieku pod Warszawą chętnie lokowano osiedla letniskowe. O Zalesiu Górnym pisano nawet, że posiada charakter uzdrowiskowy. W obu osiedlach zachował się resztki dawnych założeń urbanistycznych: duże działki, które nie miały być dzielone, szerokie aleje oraz duża część terenów zarezerwowanych na ogólnodostępne parki leśne i inne cele publiczne.



Władze gminy z myślą o najuboższych mieszkańcach oraz rewitalizacji centrum Piaseczna realizują program budowy tanich mieszkań socjalnych na obrzeżu miasta.

należy do gmin przeznaczających najwięcej funduszy na rozwój infrastruktury, przede wszystkim wodociągów i kanalizacji. W tym roku ponad 30 proc. gminnego budżetu wynoszącego 143 mln zł przeznaczonych jest na zadania inwestycyjne. Przy realizacji części z nich gmina korzysta z funduszy unijnych. Gmina intensywnie rozbudowuje też sieć szkół podstawowych i gimnazjów. Tak więc Piaseczno jest w stanie zaoferować przyszłym mieszkańcom wygodne warunki pracy człowiekowi otoczeniu bez utraty i życia w przyjaznym walorów dużego miasta.



Na południu gminy większość terenów budowlanych przeznaczonych jest pod budownictwo jednorodzinne.

## Historia

### Zośka

W latach przed wybuchem II wojny światowej Tadeusz Zawadzki „Zośka” - porucznik Szarych Szeregów, słynny bohater „Akcji pod Arsenalem” - wraz z rodzicami przyjeżdżał na weekendy do Zalesia Dolnego, gdzie rodzice mieli swój letni domek. Przeprowadzili się tam na stałe w trakcie okupacji.

## Za pieniądze Unii

Dynamiczny rozwój gminy stawia przed nią wielkie wyzwania. Jednym z nich jest poprawa jakości dróg czy rozbudowie infrastruktury kanalizacyjnej. Piaseczno jako jedna z pierwszych gmin w Polsce stanęło przed szansą otrzymania potężnej dotacji 135 mln zł z Funduszu Spójności na wsparcie programu uporządkowania gospodarki wodno-ściekowej na terenie miasta i gminy Piaseczno. Jeśli uzyska aprobatę Komisji Europejskiej to realizacja tej inwestycji podniesie komfort życia naszych mieszkańców, a także wpłynie pozytywnie na środowisko naturalne. Zwolnią się też fundusze, które wykorzystać będzie można na wsparcie innych inwestycji, jak choćby rozbudowy sieci szkół czy budowy mieszkań komunalnych.

# Tu się inwestuje



Legendarna firma Technicolor zainwestowała do tej pory w Piasecznie 85 mln euro. Obecność takich firm jak Thomson, Technicolor i Energis sprawia, że gmina staje się centrum produkcji hi-tech.

chu, linii kolejowych i planowanej autostrady A2.

Swoje siedziby mają tu zarówno wielkie koncerny, jak i drobni przedsiębiorcy. Ponad 7 tys. mieszkańców Piaseczna zarejestrowało i prowadzi działalność gospodarczą. Dzięki ich aktywności gmina należy do najdynamiczniej rozwijających się w kraju.

## Lider w rankingach

Według ogólnopolskich rankingów tworzonych przez renomowane ośrodki badawcze gmina Piaseczno znajduje się w ścisłej czołówce podobnych miast o największej chłonności rynku, największej liczbie firm zagranicznych na tysiąc mieszkańców

oraz o największej liczbie przedsiębiorstw, które zainwestowały w Polsce ponad milion dolarów. Dzięki temu gmina Piaseczno ma jeden z najwyższych wskaźników dochodu na mieszkańca wśród miast o podobnej wielkości, a wskaźnik bezrobocia należy do najniższych w kraju.



Firma kosmetyczna Dr Irena Eris jest przykładem rodzimego przedsiębiorstwa, które wypromowało swoje produkty na europejskich rynkach.



Thomson zatrudniający ponad 3,5 tys. pracowników jest jednym z największych producentów kineskopów w Europie.

## Atrakcyjne położenie

Piaseczno jest atrakcyjnym terenem inwestycyjnym dla potencjalnych firm zagranicznych. Gmina należy do aglomeracji warszawskiej, leży w bezpośrednim sąsiedztwie portu lotniczego Okęcie, dróg szybkiego ru-

## Piaseczno w Technicolorze

Znana z hollywoodzkich produkcji firma Technicolor uruchomiła w Piasecznie jeden z największych w Europie zakładów produkcji płyt DVD. Każda z trzydziestu dwóch taśm produkcyjnych wytwarza co trzy sekundy jeden nośnik. Dziennie zakład jest w stanie wyprodukować 600 tys. zapakowanych w oryginalne okładki płyt ze znanymi filmami i oprogramowaniem komputerowym.

## Stopka redakcyjna

Aktualne urzędowe adresy e-mailowe:  
urząd@gmina-piaseczno.pl  
info@gmina-piaseczno.pl

Przewodniczący Rady Miejskiej  
Józef Wierchowicki  
wierchowicki@gmina-piaseczno.pl

Burmistrz Józef Zalewski  
zalewski@gmina-piaseczno.pl

Wiceburmistrz Andrzej Swat  
swat@gmina-piaseczno.pl

Wiceburmistrz Jacek Zwoliński  
zwolinski@gmina-piaseczno.pl

Rada Miejska  
rada-miejska@gmina-piaseczno.pl

GINA W SIECI:  
www.gmina-piaseczno.pl, www.piaseczno.cobip.pl

Wydawca: Urząd Miasta i Gminy Piaseczno

Redaktor naczelny: Andrzej Swat

Zespół redakcyjny: Biuro Promocji i Informacji (Daniel Putkiewicz, Łukasz Wyleziński, Magda Markuszewska, Marta Pietrzak)

Współpraca: Marek Ryńca, Urszula Juhanowicz, Ewa Hryniewicz, Michał Kucharski

Adres:  
05-500 Piaseczno, ul. Kościuski 5 pok. 96  
tel. 70 17 651, gazeta@gmina-piaseczno.pl

Za treść listów i ogłoszeń redakcja nie odpowiada. Redakcja zastrzega sobie prawo do skracania niezamówionych materiałów.

Skład, redakcja techniczna, opracowanie graficzne:  
Galia Reklama Poligrafia

Druk:  
INTER-POLIGRAFIA S.A.  
Ul. Nowogrodzka 84/86

Wszelkie informacje zawarte w niniejszym numerze Biuro Promocji i Informacji otrzymało od zainteresowanych podmiotów. Serdecznie przepraszamy za wszelkie zmiany i ew. pomyłki w druku.



Piaseczno na weekend

**1 Hotel Lando**

**Hotel Lando**  
Hotel położony w małej zacisznej miejscowości otoczonej lasami. Dysponuje 29 pokojami, organizacja przyjęć, bankietów i konferencji, imprezy plenerowe, sąsiedztwo stadniny koni.  
Hotel Lando  
Bobrowiec 22, 05 502 Gólków gm. Piaseczno  
lando@hotel-lando.pl, www.hotel-lando.pl  
tel. (22) 757 47 42-44 (22) 756 99 77

**2 Pensjonat u Joanny**

**Pensjonat u Joanny**  
Pensjonat usytuowany jest 15 km od centrum Warszawy. Do dyspozycji jest 15 pokoi 2 osobowych i 3 pokoje 3 osobowe, sala konferencyjna dla 15, 40 osobowych grup. Organizuje imprezy plenerowe, przejażdżki konne, wycieczki Grójecką Kolejką Wąskotorową.  
ul. Czajewicza 30, 05-500 Piaseczno  
ujoanny@hotel-piaseczno.pl  
www.hotel-piaseczno.pl  
tel. 757 21 06, tel./fax. 757 21 30

**3 „La-musica”**

**Hotel „La-musica” Restauracja**  
Hotel położony przy głównej trasie Piaseczno-Góra Kalwaria. Dysponuje 26 miejscami noclegowymi, organizacją wesel, zjazdów, ognisk i bankietów oraz innych przyjęć okolicznościowych.  
Żabieniec, 05-500 Piaseczno, ul. Asfaltowa 27  
tel./fax. 737 03 26  
www.lamusica.z.pl, lamusica@wp.pl

**4 Exploris**

**Ośrodek Szkoleniowo-Wypoczynkowy Exploris**  
Ośrodek położony w Zalesiu Górnym, otoczony dębowym starodrzewem. Posiada 19 miejsc noclegowych oraz bogato wyposażone zaplecze rekreacyjno-sportowe.  
05-540 Zalesie Górze,  
ul. Przebudzenia Wiosny 32  
zalesie.gorne@exploris.pl, www.exploris.pl  
tel. (22) 757 88 99, fax. (22) 757 88 90

**5 Staropolska**

**Restauracja Staropolska**  
Restauracja położona przy trasie Piaseczno - Konstancin-Jeziorna.  
Catering.  
Konstancin-Jeziorna ul. Puławskiego 6  
tel. (22) 756 33 66

**6 FELBERG**

**Centrum Edukacji FELBERG**  
Ośrodek położony jest w Chyliczkach. Znajduje się przy trasie Piaseczno-Konstancin, około 20 minut od centrum Warszawy. Dysponuje 24 miejscami noclegowymi w stylowych pokojach 1 i 2 osobowych, organizuje szkolenia, konferencje, spotkania służbowe, imprezy plenerowe i okolicznościowe.  
Centrum Edukacji FELBERG  
ul. Wschodnia 1, 05-500 Chyliczki  
tel./fax. 756 75 34, www.felberg.pl

**7 Stara Chata**

**Karczma Stara Chata**  
Restauracja położona w Zalesiu Górnym. Wesela, przyjęcia, bankiety, catering, pikniki.  
ul. Wiekowej Sosny 50, Zalesie Górze  
tel. (22) 756 51 19, tel./fax. (22) 756 55 26  
tel. kom. 0 601 209 200, 0 601 633 330  
www.starachata.com.pl, biuro@starachata.com.pl

**8 Corner**

**Restauracja Corner**  
ul. Podleśna 1a, Piaseczno. Tel. 757 08 40

**10 Karczma U Pilarskich**

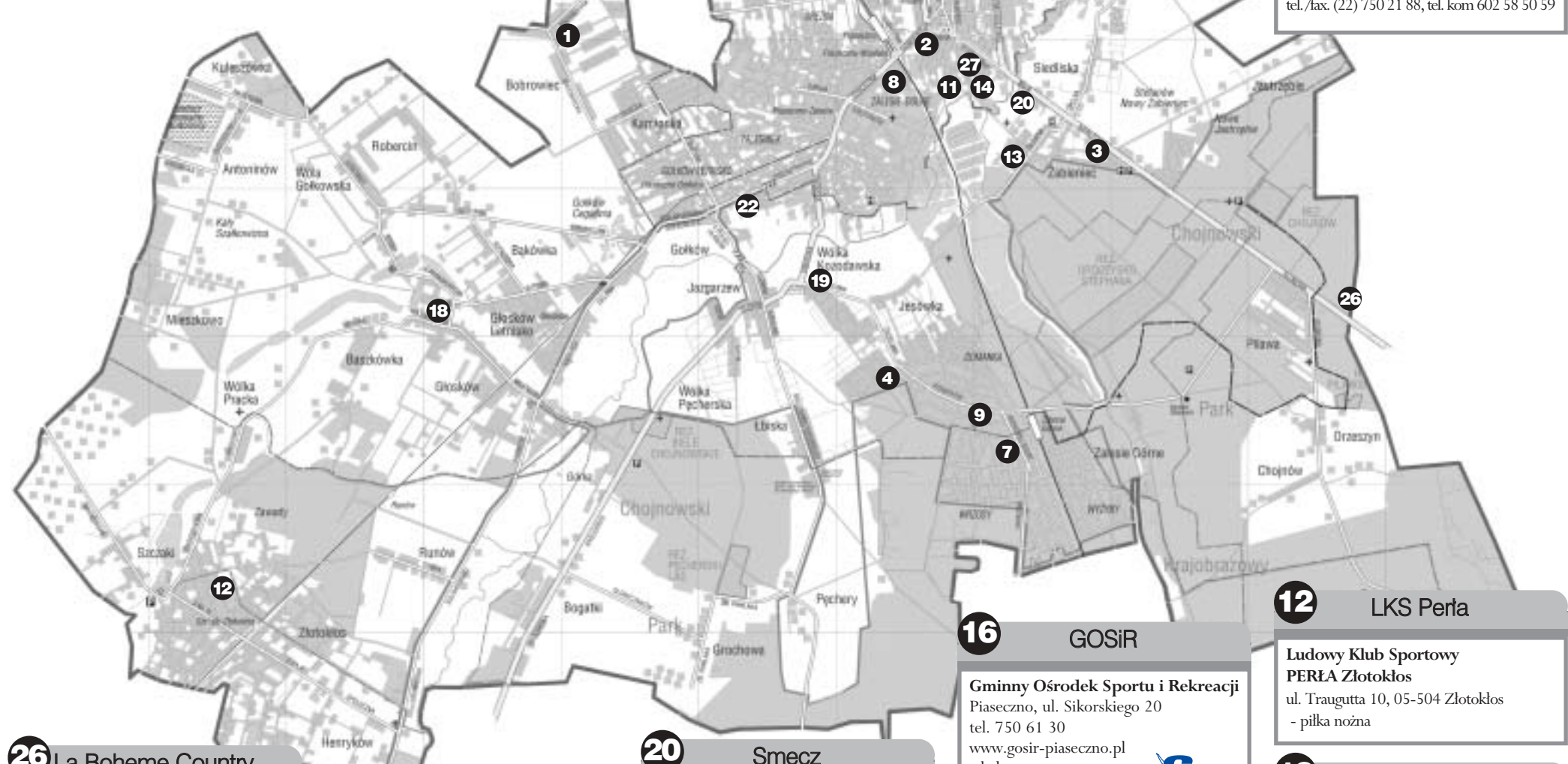
**Karczma U Pilarskich**  
Restauracja położona na trasie Piaseczno-Magdalena. Realizuje zamówienia na telefon w najbliższych okolicach.  
Piaseczno-Stara Iwiczna, ul. Nowa 1  
karczma@pilarscy.pl, www.pilarscy.pl  
tel. 750 41 24; 737 15 03, tel/fax. 737 15 09

**11 Regnerówka**

**Regnerówka**  
Pokoje do wynajęcia w zabytkowym dworcu, wśród starodrzewia i zieleni, położonym nad rzeką „Jeziorka” w Piasecznie, 8 km od Warszawy  
ul. Świętojańska 42, 05-500 Piaseczno  
szum@op.pl, www.regnerowka.prv.pl  
tel./fax. (22) 750 21 88, tel. kom 602 58 50 59

**9 Cukiernia - Kawiarnia**

**Cukiernia - Kawiarnia**  
Zalesie Górze tel. 736 12 37  
ul. Pionierów 15



**26 La Boheme Country**

**Restauracja La Boheme Country**  
Mieści się w ośrodku jeździecko-wypoczynkowym „Stajnia Chojnów” położonym w Chojnowskim Parku Krajobrazowym, przy trasie Warszawa - Piaseczno - Góra Kalwaria.  
Solec 72, 05-532 Baniocha, Tel. 790 27 04

**23 Wulkan i U Jana**

**Klub Wulkan Restauracja U Jana**  
ul. Puławska 27, 05-500 Piaseczno  
tel. 0-22 716-40-70, 0-880-670-141  
Kuchnia staropolska, imprezy, bankiety okolicznościowe i firmowe spotkania integracyjne.  
W piątki i soboty dyskoteki urozmaicane konkursami i promocjami. Bar Amo (grill) w Zalesiu Dolnym w sąsiedztwie Górki Szymona.

**20 Smecz**

**Klub Tenisowy Smecz**  
Janusz Tokarski 0 607 693 778  
Marek Bogumił 0 607 693 779  
Paweł Sokolnik 0 609 534 000  
Klub Tenisowy Smecz  
05 500 Piaseczno, Siedliska 44 A  
tel. 797 00 51

**16 GOSiR**

**Gminny Ośrodek Sportu i Rekreacji**  
Piaseczno, ul. Sikorskiego 20  
tel. 750 61 30  
www.gosir-piaseczno.pl  
- hala sportowa  
- basen

**12 LKS Perła**

**Ludowy Klub Sportowy PERŁA Złotokłos**  
ul. Traugutta 10, 05-504 Złotokłos  
- piłka nożna

**27 Willa Staropolska**

**Willa Staropolska**  
Położona blisko obwodnicy Piaseczna (trasa Warszawa - Góra Kalwaria), w bocznej ulicy zapewniając naszym gościom spokój, dyskrekcję oraz wysoki standard oferowanych usług. Do dyspozycji czekają pokoje i apartamenty, sala konferencyjna mieszcząca max. 60 osób, w której istnieje możliwość zorganizowania: konferencji naukowych i prasowych, szkoleń, bankietów, spotkań integracyjnych  
ul. Staropolska 8, 05-500 Piaseczno  
see@willastaropolska.pl,  
www.willastaropolska.pl  
tel. (22) 737 22 85, (22) 737 22 86

**24 Ratuszowa**

**Restauracja Ratuszowa**  
Kompleksowe usługi gastronomiczne na miejscu i u klienta.  
ul. Puławska 4, 05-500 Piaseczno  
tel. 423 92 02, 0 605 056 526

**21 Klub JOY**

**Klub JOY**  
Solarium, masaż, sauna, aerobik, siłownia, kryte korty tenisowe. tel. 750 52 34  
Gabinet fryzjersko - kosmetyczny, manicure, pedicure, tipy. tel. 750 52 33  
ul. Dźwiękowa 4, Piaseczno-Józefosław  
www.joy.waw.pl

**17 Indygo Fitness**

**Indygo Fitness klub dla kobiet**  
Aerobic, siłownia, joga, solarium  
ul. Albatrosów 12, 05-500 Piaseczno  
tel. 715 72 22, www.indygofitness.wsx.pl

**13 LKS Jedność**

**Ludowy Klub Sportowy Jedność**  
Żabieniec, ul. Leśna 15, 05-500 Piaseczno  
tel. 757 21 36  
- piłka nożna, kolarstwo

**25 Gandalf**

**Restauracja, catering GANDALF**  
ul. Młynarska 1505-500 Piaseczno  
tel. 715 32 02

**22 Bar-Tosz**

**Bar BAR-TOSZ**  
Kuchnia Polska  
ul. Pod bateriami 11, 05-502 Piaseczno  
Tel. 737 10 75

**18 LKS Victoria**

**Ludowy Klub Sportowy „VICTORIA” Głoków**  
ul. Wspólna 7, 05-503 Głoków  
tel. 0604 562 925  
- piłka nożna

**14 KS Piaseczno**

**Klub Sportowy Piaseczno**  
ul. 1 Maja 16, 05-500 Piaseczno  
Tel. 757-21-50  
sekcje:  
- brydża sportowego  
- kick-boxingu  
- tenisa  
- koszykówki mężczyzn  
- lekkiej atletyki  
- piłki nożnej  
- tenisa stołowego  
- zapasów  
- rekreacyjnej siatkówki mężczyzn

**12 LKS Perła**

**Ludowy Klub Sportowy PERŁA Złotokłos**  
ul. Traugutta 10, 05-504 Złotokłos  
- piłka nożna

**13 LKS Jedność**

**Ludowy Klub Sportowy Jedność**  
Żabieniec, ul. Leśna 15, 05-500 Piaseczno  
tel. 757 21 36  
- piłka nożna, kolarstwo

**14 KS Piaseczno**

**Klub Sportowy Piaseczno**  
ul. 1 Maja 16, 05-500 Piaseczno  
Tel. 757-21-50  
sekcje:  
- brydża sportowego  
- kick-boxingu  
- tenisa  
- koszykówki mężczyzn  
- lekkiej atletyki  
- piłki nożnej  
- tenisa stołowego  
- zapasów  
- rekreacyjnej siatkówki mężczyzn

**15 LKS „Laura”**

**Ludowy Klub Sportowy „Laura” Chylicze**  
ul. Dworska, Chylicze  
- piłka nożna

# Kultura i sport w Piasecznie

## Ośrodek Kultury

Podstawowym celem Ośrodka Kultury jest edukacja kulturalna oraz stworzenie warunków dla rozwoju amatorskiego ruchu artystycznego. Przy Ośrodku funkcjonują koła zainteresowań: ognisko muzyczne - gdzie można nauczyć się gry na instrumentach - zajęcia plastyczne, zajęcia dla najmłodszych oraz kluby seniora. W Ośrodku działają m.in.: zdobywający najwyższe międzynarodowe nagrody zespół tańca sportowego Grawitacja, Mazowiecki Chór Mieszany „Lira”, Piaseczyńska Orkiestra Dęta oraz zespoły teatralne - Łups i Nie Na Temat. W ramach Ośrodka funkcjonuje też biblioteka publiczna oraz osiedlowe i wiejskie świetlice, a także filie biblioteki.

Młody i z pasją traktujący swoją pracę zespół Ośrodka jest organizatorem licznych imprez kulturalnych o krajowym zasięgu, w większości mają one charakter cykliczny. Są to m.in.: koncerty rockowe, przedstawienia teatralne, Piaseczyński Złot Piosenki Różnej, Piaseczyński Przegląd Młodzieżowych Zespołów Muzycznych, Festiwal Małych Form Teatralnych, Piaseczyńska Wiosna Muzyczna, festiwal piosenki ekologicznej i turystycznej oraz koncerty Filharmonii Narodowej, a także imprezy plenerowe: Piaseczyńskie Teatralia Sobótkowe oraz Piaseczyński Turniej Rycerski i Hard Core Festival.



Miejsko-Gminny Ośrodek Kultury,  
ul. Kościuszki 49, 05-500 Piaseczno  
tel. 756 76 00, tel./faks 737 10 52,  
e-mail: o.k.piaseczno@wp.pl, www.kulturalni.pl

## Sport

Gminny Ośrodek Sportu i Rekreacji posiada nowoczesną halę sportową, w której rozgrywane są liczne turnieje w różnych dyscyplinach sportowych szczebla centralnego i międzynarodowego. Obiekt posiada ściankę do wspinaczki, a także oddany w 2000 roku do użytku basen z 47-metrową zjeżdżalnią i nowoczesnym zapleczem. W gminie działają też kluby sportowe. Najbardziej znany, o dużych tradycjach KS Piaseczno ma już ponad 80 lat, a w jego sekcjach sportowych - piłki nożnej, lekkiej atletyki, tenisa stołowego, zapasów, siatkówki i brydża sportowego - zrzeszonych jest ok. 500 członków. Poza tym funkcjonują w gminie ludowe kluby sportowe: Jedność Żabieniec, Sparta Jazgarzew, Victoria Głusków, Perła Złotokłos oraz sekcje i kluby uczniowskie przy szkołach.



Piaseczno, ul. Sikorskiego 20  
tel. 750 61 30  
www.gosir-piaseczno.pl  
info@gosir-piaseczno.pl



fol. M. Kujaszewski

W czasie wakacji Gminny Ośrodek Sportu i Rekreacji bezpłatnie udostępniał basen dzieciom i młodzieży



fol. GOSiR

Ścianka do wspinaczki w hali GOSiR-u

## Piaseczyńskie Teatralia Sobótkowe



fol. P. Peak

To odbywająca się od kilku lat w czerwcu „mieszanka” plenerowych przedstawień teatralnych i folkowych koncertów muzycznych zakończona świętojankami - inscenizacją nawiązującą do ludowych obchodów nocy sobótkowej.

Teatralia są szansą na spotkanie z teatrami grającymi spektakle plenerowe - zarówno tymi działającymi w Piasecznie, jak i zaproszonymi z Polski oraz zespołami grającymi muzykę odmienną od tej serwowanej na co dzień przez większość stacji telewizyjnych i radiowych.

Tradycyjnie teatralia kończą się obrzędkiem Nocy Świętojańskiej ze wspólnym ogniskiem i rzucaniem wianków.



fol. P. Peak

Tancerze z zespołu Grawitacja zdobywają czołowe miejsca na międzynarodowych turniejach i mistrzostwach świata w tańcu sportowym



Usytuowany jest 15 km od centrum Warszawy oraz 11 km od lotniska w kierunku południowym

**Do Państwa dyspozycji oddajemy:**

- 15 pokoi 2-osobowych
- 3 pokoje 3-osobowe

Wszystkie pokoje posiadają łazienki, TV Sat, stały dostęp do internetu gratis. Śniadanie wliczone w cenę. Dla grup zorganizowanych atrakcyjne zniżki. Oferujemy 2 sale konferencyjne dla: 15, 40 osobowych grup. Sale wyposażamy w profesjonalny sprzęt niezbędny do szkoleń.

Piaseczno, ul. Czajewicza 30, tel. (22) 757 21 06  
www.hotel-piaseczno.pl, ujoanny@hotel-piaseczno.pl

**Organizacja konferencji i szkoleń, imprez okolicznościowych, pikników, catering.**



**Bobrowiec 22, 05-502 Gołków**  
tel./fax 22/756 99 77 www.hotel-lando.pl

## Lasy Chojnowskie

# Leśna ścieżka edukacyjna

Dbalność o zachowanie przyrody jest integralną częścią dziedzictwa i pracy wszystkich leśników. Zadaniem również ważnym jest edukacja przyrodnicza.

Przygotowana ścieżka dydaktyczno-turystyczna w formie aktywnego wypoczynku przedstawia wybrane ciekawe fragmenty lasów Chojnowskich, różnorodność zbiorowisk leśnych, fragmenty rezerwatu przyrody, miejsca pamięci narodowej.

Ukazuje ona część działalności leśników zmierzających do zachowania trwałości lasów, ich ochrony i realizacji wielu funkcji społecznych. Ścieżka dydaktyczno-turystyczna ma długość 4,5 km. Umiejscowiono na niej punkty dydaktyczne, a niektóre obiekty i osobliwości przyrody oznaczono tabliczkami.

Czas przejścia wynosi ok. 3 godziny. Ścieżka rozpoczyna się na terenie rekreacyjnym Zimne Doły (patrz mapka strony 4,5)

## REZERWAT UROCZYSKO STEPHANA

Rezerwat częściowy Uroczysko Stephana. Nazwa pochodzi od nazwiska leśnika pochodzenia węgierskiego, który na przełomie XIX i XX wieku pełnił opiekę nad Lasami Chojnowskimi i Lasami Kabackimi, prowadząc tu wzorową gospodarkę.

Drzewostan charakteryzuje zwarty masyw starodrzewia, z przewagą sosny, udziałem dębu szypułkowego i częstą domieszką modrzewia. Dolne piętro drzewostanu tworzy około 30-letni dąb szypułkowy, czasem grab, lipa, wiąz, brzoza. Znajduje się w nim wiele chronionych gatunków flory. Z ciekawszych gatunków występują: lilia złotogłów, przylaszczka, zawilec gajowy, dzwonek brzoskwiolistny.

Rezerwat Uroczysko Stephana patrz mapka strony 4,5



fol. T. Ignatuk

## Nowoczesne hale sportowe:

**Piaseczno**  
GOSiR - tel. 750 61 30  
Gimnazjum nr 2, al. Kalin - tel. 715 34 77/78

**Głusków**  
Szkoła Podstawowa - tel. 757 81 95



**Piaseczno na weekend**