

30. sesja
Rady Miejskiej
odbędzie się
29 grudnia 2008
o godz. 9.30
w sali konferencyjnej
Urzędu Miasta i Gminy
Piaseczno,
ul. Kościuszki 5

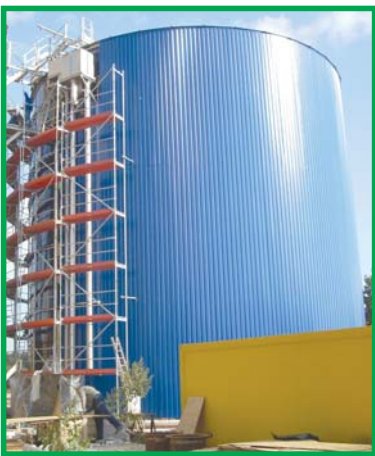
Informacji urzędowych
z gminy Piaseczno
należy szukać:

- w „Gazecie Piaseczyńskiej”
- na www.piaseczno.eu
- w prasie lokalnej
- na tablicach ogłoszeń

AKTUALNOŚCI

Sprawozdanie z 28. sesji

● s. 2



Bilans inwestycji 2008

● s. 4-8



Skatepark

● s. 5

Zmiana rozkładu
pociągów

● s. 11

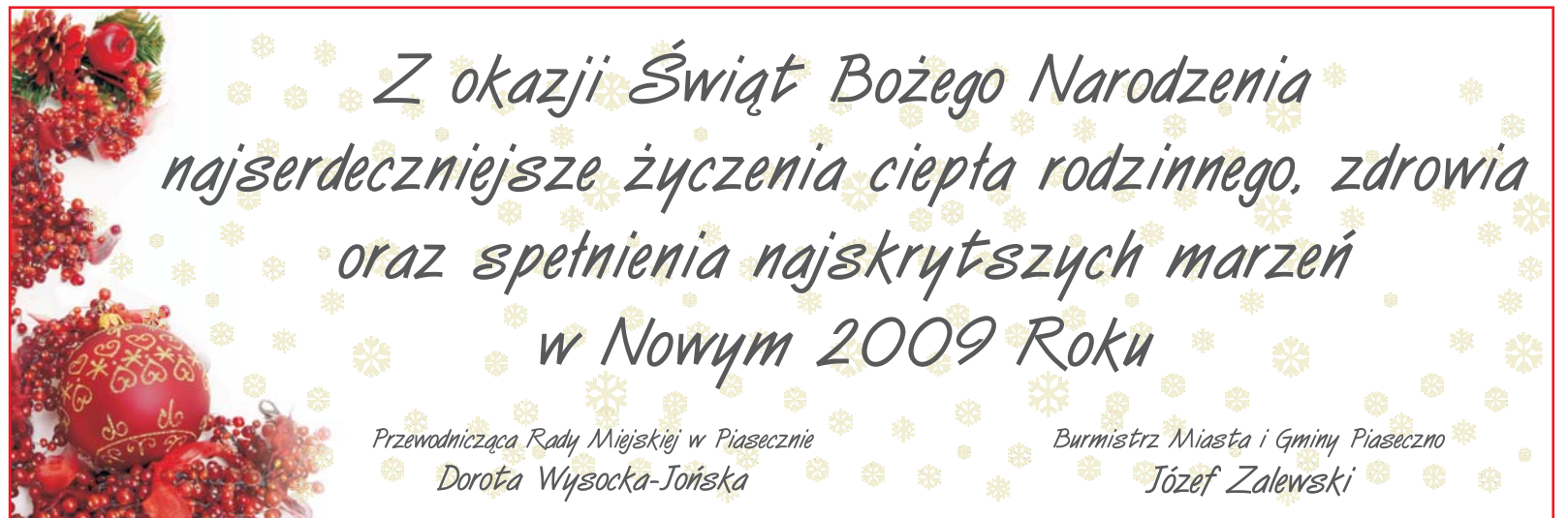
Koncert
Bożonarodzeniowy

● s. 12



XVII Finał WOŚP - Piaseczno

● s. 12



Z okazji Świąt Bożego Narodzenia
najserdeczniejsze życzenia ciepła rodzinnego, zdrowia
oraz spełnienia najskrytszych marzeń
w Nowym 2009 Roku

Przewodnicząca Rady Miejskiej w Piasecznie
Dorota Wysocka-Jońska

Burmistrz Miasta i Gminy Piaseczno
Józef Zalewski

BIULETYN INFORMACYJNY MIASTA I GMINY PIASECZNO

GAZETA PIASECZYŃSKA



17 grudnia, nr 10 (158) 2008, ISSN 1234-351X

Bilans roku



Szanowni Państwo,

w dobiegającym końcu 2008 roku piaseczyński samorząd zrealizował szereg ważnych inwestycji oraz prac koncepcyjnych, prowadzonych z myślą o przyszłości gminy, jej estetyce i poprawie komfortu życia mieszkańców.

Podobnie jak w latach ubiegłych chciałbym przedstawić Państwu bilans tego, co w mijającym roku budżetowym udało się zrobić oraz które inwestycje będziemy kontynuować w roku 2009.

Realizacja budżetu była dla nas

ogromnym wyzwaniem, gdyż wartość wydatków inwestycyjnych w stosunku do roku poprzedniego wzrosła blisko dwukrotnie. Nasze działania determinowała głównie realizacja zakrojonego na wielką skalę programu gospodarki wodno-ściekowej, który dofinansowywany jest z unijnego Funduszu Spójności. Prace przy budowie systemu kanalizacji przebiegają zgodnie z harmonogramem, a przebudowa miejskiej oczyszczalni ścieków jest zaawansowana w 75 proc. Efekty tych prac odczują Państwo już w przyszłym roku. Za wszystkie trudnienia związane z budową kanalizacji serdecznie przepraszamy.

Kontynuujemy także inwestowanie w system oświaty. Na ukończeniu jest budowa nowego gimnazjum w Gołkowie i rozbudowa zespołu szkół w Chylicach. Kończymy budowę przedszkola w Zalesiu Dolnym, w Zalesiu Górnym oraz w Głoskowie. Dbamy, aby zaplecze sportowe, w które wyposażamy szkoły, było na wysokim poziomie. W tym roku oddaliśmy do użytku nowoczesne boiska ze sztuczną nawierzchnią przy szkołach w Złoto-

ślesiu, Piasecznie i Józefosławiu. Nasze działania dostrzegają ogólnopolskie media oraz instytucje oceniające i porównujące pracę samorządów w całej Polsce. W tym roku Piaseczno dwukrotnie znalazło się na czele ogólnopolskich rankingów dotyczących wydatków inwestycyjnych gmin w przeliczeniu na jednego mieszkańca.

Ważnym priorytetem obok inwestycji w infrastrukturę techniczną są działania zmierzające do przywrócenia funkcjonalności ścisłego centrum miasta i nadania mu wyrazistego charakteru. Służyć temu ma realizacja Lokalnego Programu Rewitalizacji oraz opracowywanie nowych miejscowych planów zagospodarowania przestrzennego. Już wkrótce rozpoczną się prace przy przebudowie rynku oraz skweru Kisiela, mamy też nadzieję, że pozytywnie zakończą się rozmowy z powiatem na temat przebudowy parku miejskiego. Zaprosiliśmy do współpracy holenderską firmę RDH, która specjalizuje się w koncepcjach urbanistycznych. Liczymy na to, że wspólnie z Państwem pomoże nam ona wypracować spójną wizję centrum

Piaseczna, którą konsekwentnie zamierzamy realizować w następnych latach.

Nie zapominamy o kluczowych dla nas wszystkich kwestiach, jakimi są połączenia komunikacyjne oraz transport publiczny. Obecnie opracowujemy wraz z firmą ARUP koncepcję komunikacyjną dla całej gminy. Stale ulepszamy obsługę autobusową, na dobrej drodze są też rozmowy z Zarządem PKP na temat przejęcia przez gminę dworca kolejowego, co w przyszłości otworzy możliwość zwiększenia częstotliwości kursowania pociągów do Piaseczna i z Piaseczna. Po nowym roku obowiązywał będzie wspólny bilet w komunikacji kolejowej i autobusowej, gdyż zakończyliśmy ustalenia z ZTM w tej sprawie.

Dziękuję Radzie Miejskiej za dotychczasową wspólną pracę na rzecz gminy i liczę na pomoc radnych w realizacji kolejnych ważnych zadań w 2009 roku.

Efekty prac w mijającym roku postaramy się przedstawić Państwu w bilansie roku (str. 4-8)

Józef Zalewski
Burmistrz Miasta i Gminy Piaseczno

Przełom we współpracy z ZTM

Mamy wspólny bilet

Sukcesem zakończyły się negocjacje gminy Piaseczno z Zarządem Transportu Miejskiego. Od 1 stycznia mieszkańcy Piaseczna oraz Zalesia Górnego będą mogli podróżować pociągami Kolei Mazowieckich na podstawie biletów ZTM.

Honorowane będą bilety 30- i 90-dniowe (z wyłączeniem biletów na jedną linię), dobowe, 3-dniowe, 7-dniowe a także bilet seniora. Bilety 30- lub 90-dniowe można będzie aktywować u kierownika pociągu. Poza granicami pierwszej strefy biletowej ZTM, w pociągach KM obowiązywać będą bilety ważne w 1 i 2 strefie.

Zasięg wspólnego biletu został

rozszerzony na teren całej aglomeracji warszawskiej. Obowiązywać będzie na obszarze ograniczonym stacjami Sulejówek Miłosna, Śródborów, Zalesie Górne, Pruszków, Płochocin, Chotomów, Nieporęt, Zielonka.

Koszt dopłat ze strony gmin Piaseczno oraz Lesznowola dla Kolei Mazowieckich z tytułu honorowania biletów okresowych ZTM w pociągach tej spółki kształtuje się na pozio-

mie około 40 proc. udziału w kosztach funkcjonowania wspólnego biletu. W sumie dofinansowanie ustalono na kwotę 54 tys. zł miesięcznie, w tym 1/3 ma pokryć gmina Lesznowola a Piaseczno 2/3 kosztów.

Wprowadzenie wspólnego biletu z pewnością wpłynie na zwiększenie zainteresowania połączeniami KM. Tym samym spółka będzie miała więcej powodów, aby zwiększyć częstotliwość kursowania pociągów.



Sprawozdanie z pracy burmistrza

Na początku każdej sesji Rady Miejskiej burmistrz przedstawia radnym sprawozdanie z pracy pomiędzy sesjami Rady. Poniżej przedstawiamy zarys najważniejszych spraw i problemów, którymi burmistrz i kierownictwo zajmowali się od 15 października do 19 listopada 2008 r.

Burmistrz zatwierdził przetargi na:

► Zakup, dostawę i rozładunek workowanego węgla, gatunek orzech I dla podopiecznych Ośrodka Pomocy Społecznej z terenu miasta i gminy Piaseczno. Wykonawca PPHU Gawępol Józef Szlaza z Prażmowa za cenę brutto 732,00 zł za 1 tonę;
 ► Utwardzenie tłuczeniem kamieniem i destruktem asfaltowym nawierzchni dróg gminnych po robotach kanalizacyjnych w ramach Funduszu Spójności. Wykonawca firma Sas-Bud Kamil Sasin z Milanówka za cenę 439 588,29 zł brutto;
 ► Remont nawierzchni tłuczniowej ulicy Leśnych Boginek na odcinku od ul. Wiślickiego do ul. Korolowych Dębów w Zalesiu Górnym. Wykonawca firma Budownictwo Drogowe Jarpol Warszawa, za cenę 156 396,68 zł brutto;
 ► Remont dróg na terenie miasta i gminy Piaseczno. Wykonawca dla części I - Przedsiębiorstwo Budowy Dróg i Mostów Sp. z o.o. z Mińska Mazowieckiego, za cenę 709 406,09 zł brutto, dla części II - Sas-Bud z Milanówka, za cenę 307 368,97 zł brutto, dla części III - firma Sas-Bud z Milanówka za ceny

przedstawione w załączniku do oferty;
 ► Wykonanie robót dodatkowych związanych z remontem na parterze budynku Przychodni Rejonowej nr 1 przy ul. Fabrycznej w Piasecznie. Wykonawca Zakład Remontowo-Budowlany Adam Konikiewicz z Piaseczna, za cenę 150 000,00 zł brutto;
 ► Wykonanie nawierzchni z destruktu w ulicach Herbacianej Róży, Gruszek i Jabłuszek w Wólce Kozodawskiej. Wykonawca konsorcjum firm: PRI Energopol-Lublin SA oraz Interbud-Lublin SA z Lublina, za cenę 175 000,00 zł brutto;
 ► Wykonanie remontu ul. Krótkiej w Józefosławiu. Wykonawca firma Eureka Budownictwo Daria Dąbrowska z Warszawy, za cenę 143 528,12 zł brutto;
 ► Rozbudowa infrastruktury dla potrzeb monitoringu miejskiego w Piasecznie Julianowie oraz rozbudowa systemu o 2 stanowiska kamerowe. Wykonawca firma W. Burdecki Sp. z o.o. z Warszawy, za cenę 107 000,00 zł;

Burmistrz ogłosił przetargi na:

► realizację talonów na zakup artykułów spożywczych i czystościowych

pierwszej potrzeby, wydawanych jako pomoc rzeczowa dla podopiecznych Ośrodka Pomocy Społecznej z terenu miasta i gminy Piaseczno;
 ► dostawę sprzętu komputerowego i oprogramowania dla Urzędu Miasta i Gminy Piaseczno;
 ► roboty dodatkowe w przebudowanej ul. Leśnych Boginek w Zalesiu Górnym.

Burmistrz unieważnił przetarg na:

► wykonanie remontu kładki dla pieszych zlokalizowanej przy ul. Zubrzyckiego w Chylicach, gdyż cena najkorzystniejszej oferty przewyższała cenę, którą zamawiający mógł przeznaczyć na sfinansowanie zamówienia;
 ► rozbudowę istniejącego budynku mieszkalnego przy ul. Nadarzyńskiej 4a w Piasecznie o klatkę schodową wraz z urządzeniami towarzyszącymi, gdyż nie złożono żadnej oferty niepodlegającej odrzuceniu.

W tym okresie burmistrz zajmował się bieżącymi sprawami, m.in. odbyły się następujące spotkania i wydarzenia z udziałem burmistrza:

18 października - 30-lecie parafii pw. Św. Huberta w Zalesiu Górnym.
 19 października - obchody Dnia Seniora zorganizowane przez Piaseczyński Związek Emerytów, Rencistów i Inwalidów.
 25 października - uroczystości 10-lecia Gminnego Ośrodka Sportu

i Rekreacji w Piasecznie;
 - koncert z okazji 30-lecia pontyfikatu papieża Jana Pawła II zorganizowany w Kościele NMB Różańcowej w Piasecznie.
 29 października - spotkanie samorządowców z wojewodą mazowieckim.
 1 listopada - kwesta na Cmentarzu Parafialnym w Piasecznie.
 4 listopada - spotkanie z przedstawicielami chińskiej prowincji Guan Gdong.
 5 listopada - spotkanie z marszałkiem województwa mazowieckiego Adamem Struzikiem nt. podejmowanych wspólnych działań związanych z gospodarką wodną i przebudową dróg wojewódzkich na terenie gminy Piaseczno.
 7 listopada - Spotkanie z dyrekcją Mazowieckiego Zarządu Dróg Wojewódzkich nt. prac projektowych w ciągu drogi 721 oraz 722 leżących w granicach gminy Piaseczno;
 - spotkanie z dyrektorem Zarządu Transportu Miejskiego W Warszawie p. Leszkiem Rutą nt. uruchomienia lokalnej komunikacji Warszawa - Józefosław - Warszawa oraz wspólnego biletu z Kolejami Mazowieckimi;
 - wernisaż wystawy poplenerowej Grupy Piaseczno „Złoty Potok”.
 11 listopada - piaseczyńskie uroczystości 90-lecia odzyskania niepodległości przez Polskę.
 13 listopada - spotkanie z prezydentem miasta st. Warszawy p. Hanną Gronkiewicz-Waltz oraz marszałkiem woj. mazowieckiego p. Adamem Struzikiem, na którym podpisano listy in-

tencyjne o wspólnym bilecie w komunikacji publicznej w aglomeracji warszawskiej obejmującej ZTM i Koleje Mazowieckie;
 - spotkanie z okazji Dnia Seniora;
 - zakończenie i podsumowanie sezonu ligi piłki nożnej dzieci i młodzieży w Gminnym Ośrodku Sportu i Rekreacji w Piasecznie.
 14 listopada - konferencja naukowo-szkoleniowa „Edukacja integracyjna szansą rozwoju każdego dziecka” zorganizowana w Szkole Podstawowa nr 2 w Piasecznie.
 17 listopada - zebranie wiejskie w Łbiskach. Na zebraniu były omawiane m.in. sprawy związane z budową chodnika i kanalizacji sanitarnej. Poruszono również kwestie związane z bezpieczeństwem ruchu i porządkiem na terenie wsi.
 W podanym okresie kierownictwo Urzędu pracowało nad projektem budżetu na 2009 rok, analizując planowane dochody oraz określając priorytety w zadaniach i zakupach inwestycyjnych.
 Burmistrz na bieżąco rozpatruje wnioski o rozłożenie na raty czynszów dzierżawnych i przedłużenie umów dzierżaw oraz wnioski osób fizycznych, podmiotów gospodarczych o umorzenie lub rozłożenie na raty należności podatkowych, pozwolenia na sprzedaż alkoholu itp.

**Burmistrz przyjmuje interesantów w każdy poniedziałek po uprzednim umówieniu spotkania.
 tel. 0 22 701 75 88**

Sprawozdanie z 28. sesji Rady Miejskiej w Piasecznie

Przed rozpoczęciem obrad Przewodnicząca Rady oraz Burmistrz wręczyli upominki zawodnikom KS Piaseczno - tegorocznym medalistom Mistrzostw Polski i Europy w kickboxingu.
 Radni przeznaczyci 40 tys. zł na remont podkładów kolejowych Piaseczyńskiej Kolei Wąskotorowej.
 W budżecie na rok 2008 na remont nawierzchni ul. Krótkiej w Józefosławiu przeznaczono 100 tys. zł. Najkorzystniejsza oferta wykonawcy wyłoniona w drodze przetargu opiewała na kwotę 143,5 tys. zł. Społeczny Komitet Budowy Infrastruktury wsi Józefosław-Julianów zadeklarował udział w finansowaniu remontu w wysokości brakujących 43,5 tys. zł. W związku z tym radni zwiększyli dochody i wydatki o tę kwotę, co umożliwi realizację zadania w zaplanowanym zakresie.

Następnie Rada wprowadziła zmiany do budżetu na 2008 wynikające z konieczności dostosowania planu budżetu do jego przewidywanego wykonania. Dotyczy to głównie rezygnacji przez Wspólnoty Mieszkańców z termomodernizacji budynków przy ul. Puławskiej 32 c oraz puławskiej 44 b w Piasecznie, a także przewidywanego wykonania koncepcji programowo-przestrzennej odprowadzenia wód ze zlewni Kanalu Piaseczyńskiego oraz kanału Jezioroki dopiero w 2009 roku.

W związku z większymi, niż planowano wpływami do budżetu za wydanie zezwoleń na sprzedaż alkoholu radni zwiększyli dochody o 93 tys. zł. Środki te przeznaczone zostaną na przeciwdziałanie alkoholizmowi.

Zgodnie z ustawą o zakładowym funduszu świadczeń socjalnych wysokość odpisu na fundusz zależy od przeciętnej liczby zatrudnionych oraz przeciętnej miesięcznej wynagrodzenia na jednego pracownika. Po dokonaniu ponownego przeliczenia wydatków na zakładowy fundusz świadczeń socjalnych Rada zwiększyła wydatki o 42 tys. zł.

Rada ustaliła także wykaz wydatków bieżących oraz majątkowych, które nie wygasają z upływem roku

budżetowego.
 400 tys. zł przeznaczono na kapitał zapasowy spółki Przedsiębiorstwo Wodociągów i Kanalizacji w Piasecznie.
 W związku z interwencjami mieszkańców Złotokłosa, że na posesjach przy ul. Polnej utrzymuje się wysoki poziom wód gruntowych, radni zdecydowali o odwodnieniu ulicy (przedłużeniu kolektora odwadniającego do ul. Targowej). Przeznaczyci na ten cel 67 tys. zł.

Zwiększone zostały wydatki na:

- projekt i wykonanie pl. Piłsudskiego (816 tys. zł)
 - budowę brakującej sieci wodociągowej, brakujących przyłączy wodociągowych i kanalizacyjnych w ul. Nowej, kanał deszczowy w ul. Świętojańskiej, z odwodnieniem jezdnii i terenu szkoły, modernizację zasilania i oświetlenia ul. Nowej oraz przebudowę ul. Świętojańskiej na odcinku od ul. Nowej do al. Kalin (187 tys. zł)
 - projekt i budowę ul. Nowej, na odcinku od ul. Granicznej do al. Kasztanów, oraz projekt i budowę al. Kalin na odcinku od al. Kasztanów do wiaduktu (108 tys. zł)
 - opracowanie projektu i przebudowę budynku po policji (623 tys. zł)
 - budowę dwustanowiskowego garażu wraz z infrastrukturą oraz adaptację na świetlicę istniejącego garażu przy jednostce OSP w Złotokłosie (247 tys. zł)
 - budowę oświetlenia w Mieszkowie przy ul. Traktowej i Szklarniowej (35 tys. zł)
 - rozbudowę przedszkola w Głoskowie z dwuoddziałowego na czterooddziałowe (17 tys. zł)
 - przedszkole w Józefosławiu, m.in. na wyposażenie kuchni i udrożnienie przewodów wentylacyjnych (56 tys. zł)

Zmniejszono natomiast wydatki na:

- opracowanie projektu i budowę ul. Towarowej wraz z parkingami na odcinku od stacji PKP do ul. Nadarzyńskiej (175 tys. zł)
 - budowę ul. Poniatowskiego - od łączni-

ka z ul. Dworcową do ul. Nadarzyńskiej wraz z aktualizacją projektu (41 tys. zł)
 - projekt budowy oświetlenia przy ul. Myśliwskiej w Jesówce (4 tys. zł)
 - projekt i budowę wodociągów w rejonie ul. Bociana Białego i ul. Dworkowej w Wólce Kozodawskiej (61 tys. zł)
 - projekt i budowę przewodu wodociągowego w ul. Dworcowej od ul. Jana Pawła II do ul. Sienkiewicza (64 tys. zł)
 - projekt i budowę wodociągu w ul. Różanego Ogrodu w Chylicach (70 tys. zł)
 - projekt i budowę sygnalizacji świetlnej na skrzyżowaniu ul. Głównej i Północnej w rejonie szkoły podstawowej w Gołkowie (9 tys. zł)
 - budowę kanalizacji w Zalesiu Górnym - etap V (12 tys. zł)
 - budowę oświetlenia płyty boiska, projekt i budowę instalacji gazowej centralnego ogrzewania w budynku klubowym Gminnego Obiektu Sportowego „Sparta” Jazgarzew (33 tys. zł).

Ze względu na przesunięcie na rok 2009 terminu wpływu czwartej transzy środków z Unii Europejskiej zmiana uległ także plan dochodów i wydatków w ramach „Programu gospodarki wodno-ściekowej w Piasecznie” (kwota 16 mln zł). O 10 mln zł zwiększono również wydatki na Program. Kwota ta zostanie przeznaczona na:

- zadanie I - Przebudowa i rozbudowa oczyszczalni ścieków w Piasecznie (4 mln zł)
 - zadanie II - Budowa kanalizacji sanitarnej dla miejscowości Żabieniec i Siedliska - etap I, Zalesie Górne etap VI i VIA, budowa magistrali wodociągowej „Raszyńska” oraz rozbudowa oczyszczalni ścieków w Wólce Kozodawskiej (2 mln zł)
 - zadanie III - Budowa kanalizacji sanitarnej w miejscowości Zalesie Dolne etap II/2, Chylce oraz Zalesie Dłne etap IV (2 mln zł)
 - zadanie IV - Budowa kanalizacji sanitarnej w miejscowościach Julianów i Józefosław, Zalesie Górne - Jesówka, Żabieniec Jastrzębie etap II, osiedlu Orężna etap III (2 mln zł). Zadanie VI - Przygotowanie i zarządzanie przetargami, opracowanie SIWZ dla zadań inwestycyjnych nr 2,3,4 oraz pomoc techniczna dla JRP zostało zakończone. Nie wykorzystane środki w wysokości 80

tys. zł zostały przesunięte do zadania IV.
 Radni zmienili zakres rzeczowy remontu Gminnego Ośrodka Sportu i Rekreacji. Zamiast malowania drewnianej elewacji zmodyfikowana zostanie konstrukcja zawieszenia lamp halogenowych na hali sportowej. Wykonanie tego zadania jest niezbędne ze względu na bezpieczeństwo osób przebywających na hali.

Rada podjęła także uchwałę w sprawie procedur związanych z uchwaleniem budżetu oraz ustaliła nowy wykaz publicznych przedszkoli i oddziałów przedszkolnych w szkołach podstawowych.

Następnie radni zmienili uchwałę z dnia 4 lipca 2007 r. dotyczącą przystąpienia do sporządzenia zmiany miejscowego planu zagospodarowania przestrzennego części wsi Szczaki oraz uchwałę z 27 sierpnia 2008 w sprawie przystąpienia do sporządzenia planu zagospodarowania części miasta Piaseczna dla obszaru ograniczonego ulicami: Królewskie Lipy, Młynarską, Puławską, Armii Krajowej, Żeromskiego od zachodu granicą parku.

Zmieniona została także uchwała dotycząca zmiany miejscowego planu zagospodarowania przestrzennego części Baszkówki.

Radni zdecydowali o przystąpieniu do sporządzenia planu zagospodarowania części Chylic, Józefosławia oraz części Piaseczna dla obszaru ograniczonego ulicami: Armii Krajowej, Chyliczkowską od wschodu i południowego wschodu granicą administracyjną miasta.

Rada zdecydowała o zaliczeniu do kategorii dróg gminnych:

- istniejących dróg lokalnych w Piasecznie znajdujących się w obszarze ograniczonym ulicami: Tukanów, Powstańców Warszawy, Okulickiego, Armii Krajowej oraz rzeką Jezioroką i terenami PKP,
 - ulic lokalnych i dojazdowych w Bobrowcu,
 - fragmentu ulicy Bocianie w Piasecznie.

Nadano nazwy ulicom: Darniowa i Malinowy Gaj w Mieszkowie, Pasikoników i Aleja Platynowa w Jazgarzewie, Ziemiańska w Głoskowie oraz Sielska fragmentowi drogi powiatowo-

wej we wsiach Pólko i Chylce.

Odrzucone zostały skargi pani Terezy Biniek, pana Zygmunta Makowskiego oraz państwa Ewy i Ryszarda Patelskich.

Radni wyrazili zgodę na wydzierżawienie części działki położonej w Piasecznie w rejonie ulic Czajewicza i Chopina. Zgodzili się również na sprzedaż w drodze bezprzetargowej działek położonych w Piasecznie przy ul. Koralowej i Puławskiej na rzecz użytkowników wyczystych. Zdecydowano o oddaniu w użytkowanie wieczyste gruntu położonego w Piasecznie przy ul. Energetycznej wraz z nieodpłatnym przeniesieniem własności znajdującego się na nim garażu.

Rada Miejska uchwaliła stawki czynszu za dzierżawę gruntów komunalnych na rok 2009 oraz wysokość opłat pobieranych za reklamy instalowane na gminnych nieruchomościach. Ustalono również stawki podatku od nieruchomości i środków transportowych na 2009 rok oraz zasady zwolnień z tych podatków. Następnie radni podjęli uchwałę w sprawie zarządzenia poboru podatków od nieruchomości, podatku rolnego i leśnego należnych od osób fizycznych w drodze inkasa, określenia inkasentów oraz ustalenia wysokości wynagrodzenia za inkaso. Określone zostały także górne stawki opłat ponoszonych przez właścicieli nieruchomości za odbiór odpadów oraz opróżnianie zbiorników bezodpływowych.

Rada podjęła decyzję o nawiązaniu współpracy partnerskiej pomiędzy gminą Piaseczno a gminą Akyurt w Turcji oraz gminą Arklow w Irlandii.

Następnie radni uchwalili dokumenty: gminny program profilaktyki i rozwiązywania problemów alkoholowych, gminny program przeciwdziałania narkomanii dla gminy Piaseczno na rok 2009, program współpracy gminy Piaseczno z organizacjami pozarządowymi, podmiotami prowadzącymi działalność pożytku publicznego oraz regulaminu przyznawania dotacji organizacjom pozarządowym na realizację zadań publicznych. Ostatnią uchwałą Rada zmieniła statut gminnego Ośrodka Sportu i Rekreacji.

Stawki roczne czynszu dzierżawnego za 1m ² gruntu na rok 2009			
	Strefa śródmiejska	Strefa podmiejska	Strefa peryferyjna
Skladowanie i zaplecze budowy	6,60- 13,30 zł	5,10 - 9,90 zł	3,40 – 6,70 zł
Parkingi	15,00 – 25,00 zł	9,90 – 19,90 zł	5,10 – 15,00 zł
Garaże	9,90 – 16,70 zł	6,80 - 13,30 zł	3,30 – 9,90 zł
Magazyny, wiaty	9,90 – 16,70 zł	6,80 - 13,30 zł	3,30 – 9,90 zł
Zakłady i warsztaty produkcyjne, zakłady produkcyjno-usługowe, mała gastronomia	25,30 – 31,70 zł do 500m ²	22,10 – 28,40 zł do 500m ²	19,00 - 25,30 zł do 500m ²
	19,00 -23,80 zł do 1000 m ²	16,60 – 21,30 zł do 1000m ²	14,30 – 19,00 zł do 1000 m ²
	12,70- 29,80zł pow. 1000 m ²	11,10 - 14,30 zł pow. 1000 m ²	9,50 – 12,7 0 pow. 1000 m ²
Kioski typu „RUCH“	79,00 zł	79,00zł	66,40 zł
Obiekty handlowe (kioski, pawilony, stragany, kiermasze)	101,20 – 104,30 zł	75,90 – 94,80 zł	66,40 – 85,40 zł
Imprezy widowiskowe i rozrywkowe, wesołe miasteczka, imprezy sportowe	53,20 – 66,50 zł	46,60- 59,70 zł	40,00 – 53,20 zł
Reklamy	166,40 – 183,00 zł	166,40 – 183,00 zł	142,90 – 149,60 zł
Tereny, pasy zieleni do 1000 m ² cele rekreacyjno-wypoczynkowe pow. powyżej 1000 ²	0,80 - 0,90 zł	0,70 - 0,80 zł	0,55 - 0,70 zł
	0,70 – 0,80 zł	0,60- 0,70 zł	0,55 – 0,60 zł
Uprawy rolne o pow. do 5000m ² o pow. powyżej 5000m ²	0,17 zł		
	0,03 zł – 0,07 zł		

Stawki podatku od nieruchomości obowiązujące na terenie Miasta i Gminy Piaseczno

1. Od gruntów:

związanych z prowadzeniem działalności gospodarczej, bez względu na sposób zakwalifikowania w ewidencji gruntów i budynków	0,69 zł od 1m ² powierzchni
pod jeziorami, zajętych na zbiorniki wodne, retencyjne lub elektrowni wodnych	3,38 zł od 1 ha powierzchni
od pozostałych, w tym zajętych na prowadzenie odpłatnej statutowej działalności pożytku publicznego przez organizację pożytku publicznego	0,27 zł od 1m ² powierzchni

2. Od budynków lub ich części:

mieszkalnych	0,52 zł od 1 m ² powierzchni użytkowej
związanych z prowadzeniem działalności gospodarczej oraz od budynków mieszkalnych lub ich części zajętych na prowadzenie działalności gospodarczej	19,00 zł od 1m ² powierzchni użytkowej
zajętych na prowadzenie działalności gospodarczej w zakresie obrotu kwalifikowanym materiałem siewnym	8,06 zł od 1m ² powierzchni użytkowej
zajętych na prowadzenie działalności gospodarczej w zakresie udzielania świadczeń zdrowotnych	3,46 zł od 1m ² powierzchni użytkowej
pozostałych, w tym zajętych na prowadzenie odpłatnej statutowej działalności pożytku publicznego przez organizację pożytku publicznego	6,30 zł od 1m ² powierzchni użytkowej
letniskowych, garaży, komórek	5,50 zł od 1m ² powierzchni użytkowej

3. Od budowli

2% ich wartości określonej na podstawie art. 4 ust. 1 pkt. 3 i ust. 3-7 ustawy z dnia 12 stycznia 1991 roku o podatkach i opłatach lokalnych (t.j. Dz. U. z 2006 roku Nr 121, poz. 844 z późn. zm.)

Górne stawki opłat ponoszonych przez właścicieli nieruchomości za usługi w zakresie odbierania odpadów komunalnych oraz opróżniania zbiorników bezodpływowych

za odbiór odpadów komunalnych:	
za jednorazowe opróżnianie pojemnika o pojemności 120 litrów	21,40 zł brutto
za jednorazowe opróżnianie pojemnika o pojemności 240 litrów	32,10 zł brutto
za jednorazowe opróżnianie pojemnika o pojemności 1100 litrów	53,50 zł brutto
za odbiór odpadów posegregowanych:	
za jednorazowe opróżnianie pojemnika o pojemności 110 litrów	4 zł brutto
za jednorazowe opróżnianie pojemnika o pojemności 240 litrów	7,50 zł brutto
za jednorazowe opróżnianie pojemnika o pojemności 1100 litrów	15,00 zł brutto

Stawki podatku od środków transportowych na terenie Miasta i Gminy Piaseczno:

1. Od samochodów ciężarowych, o których mowa w art. 8 pkt. 1 w/w ustawy o podatkach i opłatach lokalnych, o dopuszczalnej masie całkowitej:

powyżej 3,5 tony do 5,5 tony włącznie	600,00 zł
powyżej 5,5 tony do 9 ton włącznie	996,00 zł
powyżej 9 ton do poniżej 12 ton	1 200,00 zł

2. Od samochodów ciężarowych, o których mowa w art. 8 pkt. 2 w/w ustawy o podatkach i opłatach lokalnych, tj. o dopuszczalnej masie całkowitej równej lub wyższej niż 12 ton w zależności od liczby osi, dopuszczalnej masy całkowitej pojazdu i rodzaju zawieszenia według stawek:

Liczba osi i dopuszczalna masa całkowita (w tonach)		stawka podatku (w złotych)	
nie mniej niż	mniej niż	oś jezdna (osie jezdne) z zawieszeniem pneumatycznym lub zawieszeniem uznanym za równoważne	inne systemy zawieszenia osi jezdnych
Dwie osie			
12	13	1 248,00 zł	1 404,00 zł
13	14	1 296,00 zł	1 452,00 zł
14	15	1 356,00 zł	1 500,00 zł
15		1 404,00 zł	1 560,00 zł
Trzy osie			
12	17	1 392,00 zł	1 560,00 zł
17	19	1 440,00 zł	1 584,00 zł
19	21	1 476,00 zł	1 608,00 zł
21	23	1 500,00 zł	1 620,00 zł
23	25	1 536,00 zł	1 644,00 zł
25		1 560,00 zł	1 668,00 zł

Liczba osi i dopuszczalna masa całkowita zespołu pojazdów (w tonach)		stawka podatku (w złotych)	
nie mniej niż	mniej niż	oś jezdna (osie jezdne) z zawieszeniem pneumatycznym lub zawieszeniem uznanym za równoważne	inne systemy zawieszenia osi jezdnych
Cztery osie i więcej			
12	25	1 596,00 zł	1 704,00 zł
25	27	1 800,00 zł	2 004,00 zł
27	29	1 848,00 zł	2 208,00 zł
29	31	1 896,00 zł	2 448,00 zł
31		1 956,00 zł	2 556,00 zł

3. Od ciągników siodłowych i balastowych, o których mowa w art. 8 pkt. 3 w/w ustawy o podatkach i opłatach lokalnych, przystosowanych do używania łącznie z naczepą lub przyczepą o dopuszczalnej masie całkowitej zespołu pojazdów od 3,5 tony i poniżej 12 ton 1 404,00 zł

4. Od ciągników siodłowych i balastowych, o których mowa w art. 8 pkt. 4 w/w ustawy o podatkach i opłatach lokalnych, przystosowanych do używania łącznie z naczepą lub przyczepą o dopuszczalnej masie całkowitej zespołu pojazdów równej lub wyższej niż 12 ton w zależności od liczby osi, dopuszczalnej masy całkowitej pojazdu i rodzaju zawieszenia według stawek:

Liczba osi i dopuszczalna masa całkowita zespołu pojazdów: ciągnik siodłowy + naczepa, ciągnik balastowy + przyczepa (w tonach)		stawka podatku (w złotych)	
nie mniej niż	mniej niż	oś jezdna (osie jezdne) z zawieszeniem pneumatycznym lub zawieszeniem uznanym za równoważne	inne systemy zawieszenia osi jezdnych
Dwie osie			
12	18	1 656,00 zł	1 800,00 zł
18	25	1 668,00 zł	1 848,00 zł
25	31	1 692,00 zł	1 896,00 zł
31		1 728,00 zł	1 956,00 zł
Trzy osie			
12	40	1 800,00 zł	1 896,00 zł
40		2 352,00 zł	2 544,00 zł

5. Od przyczep i naczep, o których mowa w art. 8 pkt. 5 w/w ustawy o podatkach i opłatach lokalnych, które łącznie z pojazdem silnikowym posiadają dopuszczalną masę całkowitą od 7 ton i poniżej 12 ton, z wyjątkiem związanych wyłącznie z działalnością rolniczą prowadzoną przez podatnika podatku rolnego 600,00 zł

6. Od przyczep i naczep, o których mowa w art. 8 pkt. 6 w/w ustawy o podatkach i opłatach lokalnych, które łącznie z pojazdem silnikowym posiadają dopuszczalną masę całkowitą równą lub wyższą niż 12 ton, z wyjątkiem związanych wyłącznie z działalnością rolniczą prowadzoną przez podatnika podatku rolnego według stawek:

Liczba osi i dopuszczalna masa całkowita zespołu pojazdów: naczepa/przyczepa + pojazd silnikowy (w tonach)		stawka podatku (w złotych)	
nie mniej niż	mniej niż	oś jezdna (osie jezdne) z zawieszeniem pneumatycznym lub zawieszeniem uznanym za równoważne	inne systemy zawieszenia osi jezdnych
Jedna oś			
12	18	696,00 zł	744,00 zł
18	25	744,00 zł	792,00 zł
25		792,00 zł	852,00 zł
Dwie osie			
12	28	960,00 zł	1 308,00 zł
28	33	1 056,00 zł	1 392,00 zł
33	38	1 152,00 zł	1 500,00 zł
38		1 200,00 zł	1 692,00 zł
Trzy osie			
12	38	1 104,00 zł	1 260,00 zł
38		1 152,00 zł	1 356,00 zł

7. Od autobusów, o których mowa w art. 8 pkt. 7 w/w ustawy o podatkach i opłatach lokalnych, o liczbie miejsc do siedzenia:

mniejszej niż 30 miejsc	1 392,00 zł
równej lub wyższej niż 30 miejsc	1 596,00 zł

Bilans roku



Budżet podporządkowany projektowi FS



Wykonanie tegorocznego budżetu gminy w dużej mierze dyktowała realizacja „Programu gospodarki wodno-ściekowej w Piasecznie”, współfinansowanego ze środków unijnych w ramach Funduszu Spójności. Inwestycja ta jest traktowana priorytetowo a ze względu na olbrzymi zakres prac stanowi niemałe wyzwanie.

Na realizację programu gmina przeznaczy ponad 360 mln zł, w tym ok. 174 mln zł pochłonie rozbudowa miejskiej oczyszczalni. Aby wywiązać się z podpisanej z Komisją Europejską umowy gmina Piaseczno zaciągnęła w 2008 roku preferencyjny kredyt w Banku Ochrony Środowiska oraz pożyczkę z Wojewódzkiego Funduszu Ochrony Środowiska i Gospodarki Wodnej w Warszawie na łączną kwotę prawie 130 mln zł.

Osiągnięcia

W tym roku udało się zakończyć procedurę pozyskiwania wykonawców na wszystkie zadania objęte projektem. W sierpniu br. podpisaliśmy umowę na realizację ostatniego zadania projektu - budowę kanalizacji sanitarnej w miejscowościach Julianów i Józefosław.

W październiku tego roku ukończona została budowa magistrali wodociągowej przy ul. Mleczarskiej, rozbudowa pompowni wody „Ra-

szyńska” oraz budowa kanalizacji sanitarnej w Żabieńcu i Siedliskach. Najbardziej oczekiwana inwestycja, od której uzależnione jest podłączenie do kanalizacji nowo wybudowanego systemu - rozbudowa i modernizacja miejskiej oczyszczalni ścieków - postępuje zgodnie z harmonogramem. Zaawansowanie prac sięgnęło już ponad 70 proc. Nowo wybudowana część oczyszczalni przejmie już wszystkie ścieki dopływające kolektorem miejskim i ścieki dowożone z gminy Piaseczno. W trakcie procesu oczyszczania ich ilość i skład jest na bieżąco monitorowany na urządzeniach pomiarowych. Co dwa tygodnie przeprowadzane są przez pracowników akredytowanego laboratorium kontrole ścieków w miejscu zrzutu do Kanału Piaseczyńskiego. Wszystkie wyniki są dobre i mieszczą się w normie zgodnie z pozwoleniem wodnoprawnym na rozbudowę oczyszczalni ścieków. Trwa rozruch hydraulicznych zamkniętych komór fermentacyjnych, w których wytwarza-

ny będzie biogaz. Po uruchomieniu kotłowni będzie możliwość spalania zebranego biogazu a uzyskana energia posłuży m.in. do ogrzewania obiektów na oczyszczalni.

W ramach projektu rozbudowywana jest też oczyszczalnia w Wólce Kozodawskiej. Jej przepustowość zostaje podwojona z 1400 m. sześć. do 2800 m. sześć. na dobę. Realizacja tej inwestycji, zgodnie z podpisaną umową, zostanie zakończona z końcem tego roku.

Z tygodnia na tydzień zwiększa się też liczba wykonanej sieci kanalizacyjnej. Do końca miesiąca zakończą się roboty w Zalesiu Górnym. Duże zaawansowanie robót widać w Zalesiu Dolnym. Na pozostałych terenach prace postępują w dobrym tempie. Na części obszarów prowadzone jest odtwarzanie dróg. Zgodnie z podpisanymi umowami prace kanalizacyjne zakończą się do końca października 2009 r. Prawie wszyscy wykonawcy deklarują wcześniejsze wywiązanie się w umów.



fol. Ł. Gadomski

Nowa oczyszczalnia ścieków przy ul. Żeromskiego

Poprawa stanu środowiska

Realizacja inwestycji przyniesie wiele korzyści. Zlikwidowane zostaną uciążliwe odory na oczyszczalni w wyniku hermetyzacji procesów zlewania i oczyszczania ścieków. Podwojona sprawność oczyszczalni podniesie stan czystości naszej rzeki Jeziorki, a likwidacja szamb, często niedostatecznie szczelnych, uchroni wody gruntowe i gleby przed zanieczyszczeniami. Poprawa ochrony środowiska na terenie gminy Piaseczno wpłynie pozytywnie na ja-

kość życia naszych mieszkańców. Dzięki wybudowaniu nowej infrastruktury technicznej będzie można zagospodarować tereny dotychczas jej pozbawione i ułatwić prowadzenie na nich inwestycji.

M. Idaczek

Projekt ten, współfinansowany przez Unię Europejską, przyczynia się do zmniejszenia różnic społeczno-gospodarczych między obywatelami Unii.

Rozwój komunikacji

Przełom we współpracy z ZTM

Więcej kursów autobusów ZTM

Gmina Piaseczno rokrocznie zwiększa udział w kosztach obsługi komunikacyjnej, co wpływa na poprawę jakości oferowanych usług oraz zwiększenie częstotliwości kursów wszystkich linii jeżdżących na naszym terenie. W tym roku wynegocjowano zwiększenie częstotliwości kursowania linii 709. Spod dworca PKP w Piasecznie w kierunku Warszawy w dni robocze odjeżdża 148 autobusów tej linii. Dodatkowo na trasę do stolicy powrócił Express Piaseczno, który realizuje dziennie 45 połączeń. Od strony wiaduktu zatrzymuje się ponadto 40 autobusów linii 727. W związku z dużym zapotrzebowaniem na nocne połączenia między Piasecznem a Warszawą udało się również wynegocjować uruchomienie linii nocnej N83. Spod Dworca Centralnego codziennie odjeżdżają do Piaseczna 4 kursy, począwszy od 23:45 co godzinę.

Związek Komunikacyjny Aglomeracji Warszawskiej

W lutym tego roku Rada Miejska w Piasecznie wyraziła wolę rozpoczęcia prac nad powołaniem Związku Komunikacyjnego Aglomeracji Warszawskiej. Ma ona służyć rozwojowi transportu publicznego łączącego w sposób najbardziej optymalny stolicę i miejscowości podwarszawskie. Dzięki uzgod-

nieniom w tym obszarze pasażerowie zyskają wysoki, jednolity standard usług, skoordynowane rozkłady jazdy, rozbudowany system „Parkuj i Jedź” oraz integrację układu kolei regionalnej z komunikacją miejską i podmiejską.

Studium układu komunikacyjnego gminy

W bieżącym roku na zlecenie gminy firma ARUP opracowuje studium układu komunikacyjnego gminy Piaseczno. Opracowanie ma na celu analizę obecnych uwarunkowań rozwoju całego układu komunikacyjnego, a więc sieci drogowej, parkingów oraz systemu transportu zbiorowego.

Niezależni eksperci zatrudnieni przez światową korporację, która wygrała przetarg przeprowadzony przez Urząd Miasta, proponują program usystematyzowanych i uporządkowanych działań, które doprowadzą do zbudowania docelowego układu komunikacyjnego. To pierwsze tego typu opracowanie w historii gminy. Z roku na rok w Piasecznie zwiększają się problemy związane z komunikacją. Do tej pory podejmowane działania miały charakter krótkookresowy, brak było systematyczności oraz wizji całego systemu komunikacyjnego. Zleczone przez gminę opracowanie jest krokiem w kierunku uporządkowania i systematycznego rozwiązywania problemów. Skala trudnień jest

ogromna, a ich pokonanie zależy od współpracy z instytucjami różnych szczebli, m.in. z zarządem dróg krajowych i wojewódzkich, spółkami związanymi z komunikacją kolejową (co najmniej dwóch zarządców nieruchomości kolejowych oraz kilku operatorów), Starostwem Powiatowym, województwem mazowieckim, miastem stołecznym Warszawa, Zarządem Transportu Miejskiego czy spółkami miejskimi, jak MZA, SKM, Tramwaje Warszawskie.

Dworzec wraca do miasta

Jest duża szansa, że już na początku 2009 roku dworzec PKP wraz z otoczeniem zostanie wydzierżawiony przez gminę. Wszystko w rękach piaseczyńskich radnych. Jeśli zaakceptują umowę, to gmina wynajmie od kolei budynek dworca oraz wydzierżawi sporą część placu dworcowego, na którym znajduje się obecnie pętla autobusów linii 709. W ten sposób gmina będzie miała możliwość uporządkowania tego fragmentu miasta. Planowana jest przebudowa placu przed dworcem oraz ulicy Towarowej biegnącej wzdłuż torów w stronę targowiska. Oprócz modernizacji nawierzchni oraz korekty niebezpiecznego zakrętu ul. Dworcowej, przewiduje się budowę ponad stu dodatkowych miejsc parkingowych wzdłuż Towarowej obok projektowanego przez Koleje Ma-



fol. T. Pawlak

Spod dworca PKP w Piasecznie w kierunku Warszawy w dni robocze odjeżdża 148 autobusów linii 709

zowieckie parkingi Parkuj i Jedź. Przeszkodą w realizacji inwestycji był do tej pory brak prawa do dysponowania gruntem, którym zarządza kilka podmiotów powiązanych z PKP, a w konsekwencji niekończące się konsultacje i uzgodnienia. Teraz powinno się to zmienić.

Skąd pieniądze?

Problemem pozostają pieniądze. O ile w budżecie gminy na rok 2009 znajdują się środki na modernizację placu, to nie ma tam jeszcze zarezerwowanych pieniędzy na modernizację samego budynku dworca, który wymaga gruntownego remontu. Oprócz poprawy estetyki

i funkcjonalności budynku przewiduje się wykorzystanie powierzchni dworca pod usługi, które zapewnią dochód na pokrycie przez gminę czynszu. Istnieje też propozycja zlokalizowania tam inkubatora organizacji pozarządowych.

Do niedawna przewidywano, że pieniądze będzie można dostać ze środków europejskich w ramach Regionalnego Programu Operacyjnego. W tym celu jeszcze w 2006 roku teren dworca uwzględniono w Lokalnym Programie Rewitalizacji. Niestety, w listopadzie zarząd województwa przesunął konkursy o dofinansowania z tego zakresu na koniec 2009 roku.

Rewitalizacja centrum w pigułce

fot. T. Pawlak

Projekty ujęte w ramach Lokalnego Programu Rewitalizacji (LPR) gmina finansuje w stu procentach z własnych środków. Dlaczego? Podstawowy powód to fakt, że Mazowiecka Jednostka Wdrażania Programów Unijnych nie przeprowadziło jeszcze konkursu na projekty z zakresu rewitalizacji, a pierwszy termin rozpoczęcia naboru wniosków o dofinansowanie zaplanowano na czwarty kwartał 2009. Ma to jednak swoje dobre strony. Daje czas na porozumienie w sprawie projektów, w których podstawowym problemem jest nieuregulowana sprawa własności gruntów.

Własnymi siłami

Póki co, z kilkudziesięciu projektów przyjętych przez Radę Miejską w 2006 roku gmina realizuje te, które i tak z uwagi na bardzo restrykcyjne kryteria przyznawania dofinansowania miałyby nikielne szanse na wsparcie (lista zrealizowanych do tej pory projektów patrz ramka obok). Ponadto, choć formalnie nie były one ujęte w LPR, zrealizowano budowę ważnych dla centrum miasta budynków, jak budowę komendy powiatowej policji oraz sądu i prokuratury. Obecnie na potrzeby piaseczyńskiego ośrodka kultury

modernizowany jest stary budynek policji, który z uwagi na położenie przy rynku ma podwójnie istotne znaczenie. Jednocześnie przygotowana jest dokumentacja rozbudowy urzędu i uzupełnienia zabudowy pierzei ulicy Kościuszki pomiędzy urzędem, a byłą komendą. Na początku przyszłego roku urząd powinien także otrzymać decyzje pozwoleń na budowę skweru Kisielela oraz piaseczyńskiego rynku.

Potrzebne porozumienia

Realizacja kilku dużych projektów uzależniona jest od porozumie-

nia w sprawie własności gruntów. Zagospodarowanie terenów kolei wąskotorowej oraz modernizacja parku miejskiego uzależniona jest od porozumienia z powiatem. Problem w tym, że oba samorządy mają zdecydowanie różne wizje funkcjonowania tych konkretnych projektów, jak i ogólnych zasad współpracy. Najbliżej jest do porozumienia z PKP w sprawie zagospodarowania budynku i terenów wokół dworca w Piasecznie (czytaj ramka). Pozyskanie tego budynku umożliwi również zrealizowanie kolejnego projektu - utworzenia inkubatora organizacji pozarządowych.

Pomoc z Holandii

Ze względu na spore wyzwania stojące przed samorządem w związku z rozwojem miasta, w tym roku, zdecydowano się nawiązać współpracę z firmą RDH Architekci Urbanści Sp. z o. o. jest częścią istniejącej od ponad osiemdziesięciu lat holenderskiej firmy RDH Architekten Stedenbouwkundigen. Ta renomowana firma, która otworzyła niedawno nowe biuro w Polsce, specjalizuje się w doradztwie i wspieraniu samorządów lokalnych. W biurze, które ma swoją siedzibę w Poznaniu pracują mieszane zespoły polskich i holenderskich ekspertów nad zagadnieniami przestrzennymi i gospodarczymi. Zewnętrzny doradca ma



Przebudowywany budynek po starej komendzie policji zaadaptowany zostanie na potrzeby Ośrodka Kultury, dzięki czemu na odnowionym rynku przeprowadzać będzie można szereg imprez kulturalnych

pomóc przekonać potencjalnych partnerów: samorządy, instytucje i osoby prywatne do zaangażowania w wybrane projekty. Ponadto pomoże urzędowi skoordynować

ustalenia dokumentów planistycznych z działaniami dotyczącymi miasta przewidzianymi w strategii rozwoju gminy i lokalnym programie rewitalizacji.



Podobna fontanna według projektu firmy M&K Architekci zainstalowana zostanie na odnowionym piaseczyńskim rynku

Zrealizowane projekty

1. Projekty związane z modernizacją przestrzeni publicznej z uregulowanymi sprawami własnościowymi w tym:

- ▶ Modernizacja ul. Kościelnej.
- ▶ Budowa skweru i modernizacja ulicy Jana Pawła II.
- ▶ Modernizacja ul. Kościuszki (I etap).
- ▶ Modernizacja ul. Szkolnej.
- ▶ Budowa ulicy Niecałej.
- ▶ Modernizacja ul. Czajewicza.
- ▶ Modernizacja ul. Zgoda i parkingu w centrum miasta.

2. Program rozbudowy monitoringu miejskiego (w tym roku zarezerwowano na ten cel kolejne 200 tys. zł).

3. Budowa nowej siedziby komendy powiatowej policji oraz sądu i prokuratury.

Skatepark

Zrobiony został kolejny krok w kierunku realizacji obiecanego i oczekiwanego skateparku w Piasecznie. Przypomnijmy, że w budżecie na 2008 rok Rada Miejska wstępnie przeznaczyła 500 tys. zł na ten cel, a w projekcie budżetu na rok 2009 pojawił się dodatkowy milion - już na ostateczną realizację zadania.

Mogłoby się wydawać, że dwa lata, jakie upłynęły od pomysłu do realizacji, to długi okres, jednak na usprawiedliwienie trzeba powiedzieć, że przedsięwzięcie jest dość nietypowe. Najwięcej czasu zajęło szukanie odpowiedniego miejsca, które musiało spełniać cały szereg warunków. Ostatecznie wybór padł na teren położony u zbiegu ulic Wojska Polskiego i Okulickiego przy budynku PCU.

Lokalizacja ta ma wiele zalet, jest to miejsce łatwo dostępne jednak na tyle oddalone od budynków mieszkalnych, że nie powoduje protestów mieszkańców. Teraz w miejscu tym znajduje się gliniaste klepisko, które nie wpływa pozytywnie na wizerunek miasta. Teren ma dostęp do niezbędnych mediów typu prąd i kanaliza-

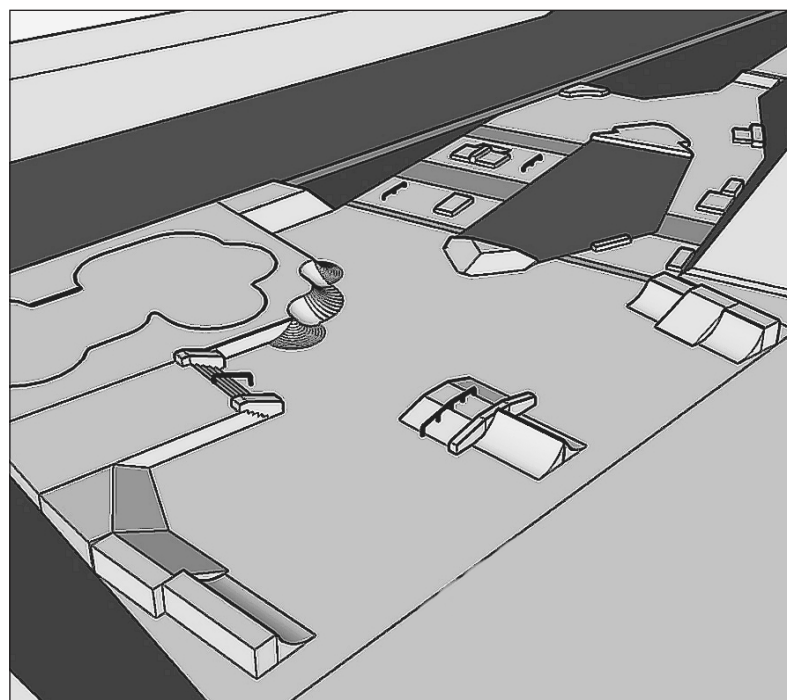
cja deszczowa, a usytuowany tam skatepark będzie doskonale widoczny, co zapewni dodatkowy efekt promocyjny.

Utrudnieniem w realizacji inwestycji są liczne sieci gazowe i ciepłownicze przebiegające w terenie, dlatego i projektant musiał sprytnie dopasować swoją koncepcję do konfiguracji rur i kolektorów znajdujących się w ziemi.

Po ustaleniu lokalizacji kolejnym krokiem było określenie, jak sam skatepark ma wyglądać i co ma się w nim znajdować. Doświadczenia z innych miast wskazują, że powszechnie występujące drewniane skateparki w naszych warunkach klimatycznych są dość nietrwałe i trudne w utrzymaniu. Zapadła więc decyzja, że ten piaseczyński będzie

zbudowany z betonu i ma zawierać tzw. bowl oraz elementy skateparku i skateplazy, a więc ma służyć zarówno rowerzystom, jak i skate'owcom.

Projekt skateparku przygotowała holenderska firma Fractal, która ma na swoim koncie wiele udanych realizacji w Polsce i za granicą. Niebawem nastąpi projektowanie techniczne, a gotowa dokumentacja zostanie złożona w starostwie w celu uzyskania pozwolenia na budowę. Wraz z dokumentacją przygotowany zostanie kosztorys, który pozwoli ocenić, czy zapisane w budżecie środki są wystarczające i inwestycja będzie mogła być wykonana w jednym rzucie, czy też może konieczne będzie rozłożenie jej na etapy. Budowa obiektu powinna rozpo-



Wizualizacja planowanego skateparku

cząć się na wiosnę 2009 roku.

Z pewnością skatepark w proponowanej formie byłby na skalę Polski obiektem unikalnym - Piaseczno zyskałoby atrakcyjny znak rozpoznawczy oraz znakomity atut promocyjny, a młodzież zyskałaby miejsce, gdzie mogłaby realizować

swoje pasje.

Uwagi na temat zaproponowanych przez projektanta urządzeń i ich konfiguracji można zgłaszać na adres mailowy: konrad.dab@g.mail.com lub boniek@fractalskateboarding.com

red.

Zrealizowane inwestycje

fol. Ł. Wyleziński

Dostarczanie wody:

- wodociąg w ul. Różanego Ogrodu w Chylicach
- wodociąg w rejonie ul. Bociana Białego i ul. Dworkowej w Wólce Kozodawskiej
- wodociąg Henryków Urocz etap VI

Inwestycje, które rozpoczęły się w 2008 roku, a kontynuowane będą w 2009 roku:

- wodociąg w ul. Dworkowej od ul. Jana Pawła II do ul. Sienkiewicza
- Stacja Uzdatniania Wody Bobrowiec
- wodociąg w ul. Julianowskiej
- SUW z własnym ujęciem wody przy ul. Geodetów w Piasecznie

- al. Pokoju, ul. Orzechowej, ul. Matejki i Wyspiańskiego, ul. Wesolej oraz ul. Stanisława Kostki w Złotokłosie
- odtworzenie bruku na ul. Dębowej
- al. Pokoju
- ul. Orzechowa
- ul. Nadarzyńska od Wojska Polskiego do Kościuszki
- ul. Orzeszkowej od Żeromskiego do Straży Pożarnej

Wyremontowane drogi gminne:

- ul. Ludowa - wykonano nakładkę asfaltową;
- ul. Geodetów - naprawiono częściowo nawierzchnię asfaltową; na osiedlu komunalnym wymieniono nawierzchnię na chodnikach
- ul. Partyzantów w Chojnowie

fol. T. Pawlak



Nowowyprowadzony odcinek al. Kalin

Wybudowane drogi gminne:

- al. Kalin od Topolowej do 1 Maja
- ul. Zgody wraz z 20 miejscami parkingowymi oraz budowa nowego parkingu wraz z infrastrukturą przy Urzędzie Miasta (122 miejsca parkingowe oraz 4 stanowiska dla autokarów)
- ul. Modrzewiowa w Zalesiu Dolnym
- ul. Orzeszkowej od ul. Żeromskiego do ul. Prusa i od ul. Staszica w kierunku południowym
- ul. Prusa
- ul. Nowa oraz remont Świętojańskiej
- ul. Sękocińska od ul. Mleczarskiej do ul. Puławskiej (włączenie w ul. Puławską w zakresie GDDKiA)
- ul. Leśnych Boginek w Zalesiu Górnym od ul. Wiekowej Sosny do ul. Wisłockiego
- koncepcja ul. Żeromskiego po wschodniej stronie ul. Armii Krajowej oraz ul. Mazurskiej

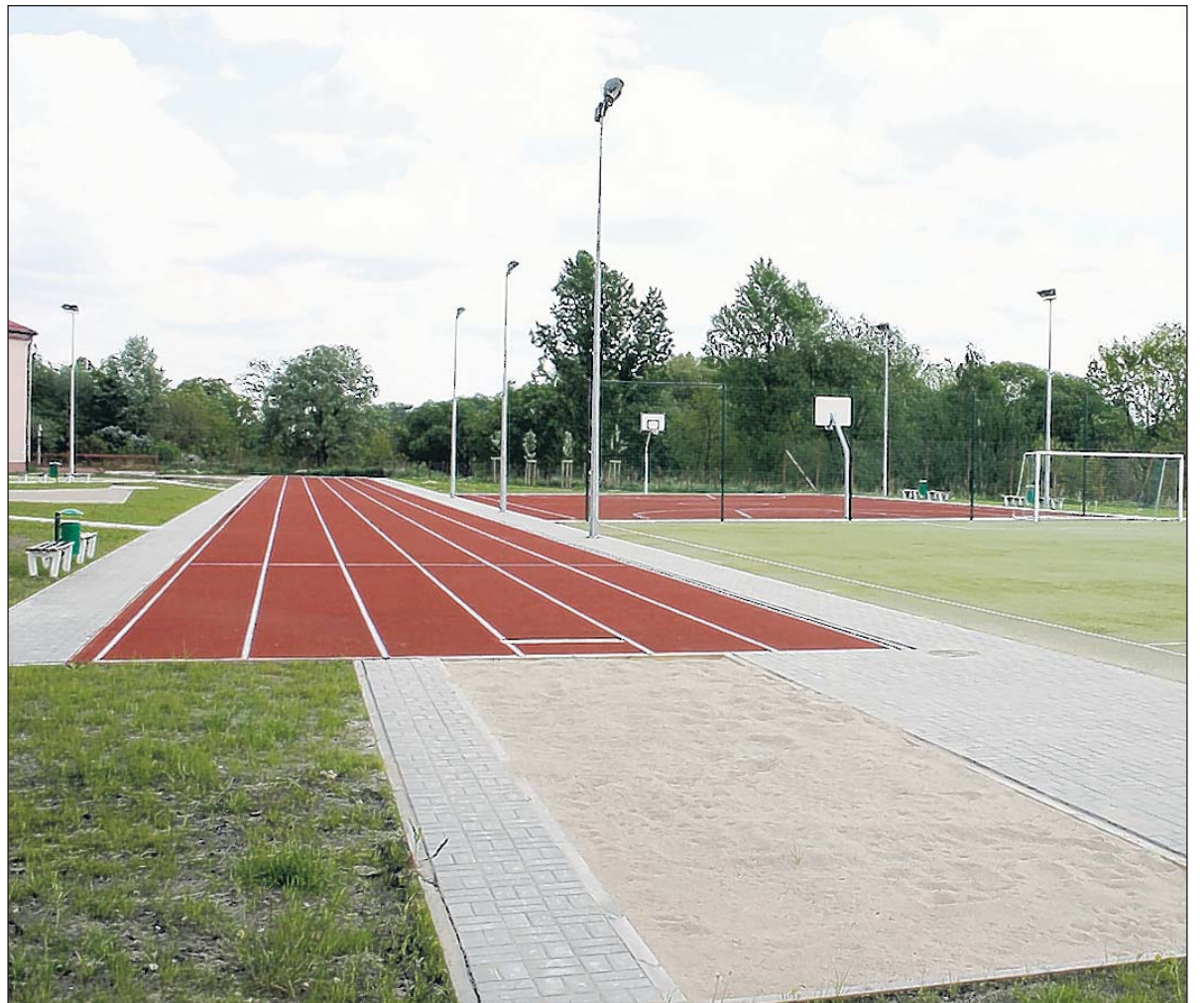
Inwestycje, które rozpoczęły się w 2008 roku, a kontynuowane będą w 2009 roku:

- ul. Poniatońskiego
- skwer Kisiela
- plac Piłsudskiego
- al. Kalin od al. Kasztanów do torów PKP
- ul. Bukowa od ul. Granicznej do al. Kasztanów
- projekt ul. Towarowej wraz z parkingami od stacji PKP do ul. Nadarzyńskiej
- projekty dla: ul. Pomorskiej,

- wykonano podbudowę z tłucznia
- ul. Mokra w Henrykowie Uroczu
- wykonano podbudowę z tłucznia
- ul. Dobrych Sąsiadów w Antoninowie - wykonano podbudowę z tłucznia
- na terenie Woli Gołkowskiej: ul. Płaczącej Wierzy - wykonano podbudowę z tłucznia; ul. Turystyczna - wykonano nakładkę asfaltową, ul. Jeżynowa - wykonano podbudowę z tłucznia, ul. Cericzna - naprawiono częściowo nawierzchnię asfaltową
- ul. Orzechowa w Robercinie - wykonano podbudowę z tłucznia
- na terenie Zalesia Górnego: ul. Koraliowych Dębów - wykonano nakładkę asfaltową, ul. Graniczna - wykonano nakładkę asfaltową, ul. Wisłockiego - wykonano nakładkę asfaltową
- na terenie Głokowa: ul. Wczasowa - wykonano nakładkę asfaltową; ul. Południowa - wykonano nakładkę asfaltową; ul. Kolejowa - wykonano nakładkę asfaltową; ul. Klono - wykonano podbudowę z tłucznia, ul. Zacisze - wykonano podbudowę z tłucznia; ul. Żurawia - wykonano podbudowę z tłucznia
- ul. Przemysłowa w Gołkowie - wykonano nakładkę asfaltową
- ul. Moniuszki w Chyliczkach - wykonano nakładkę asfaltową

W trakcie realizacji:

- na terenie Piaseczna: al. 3 Maja



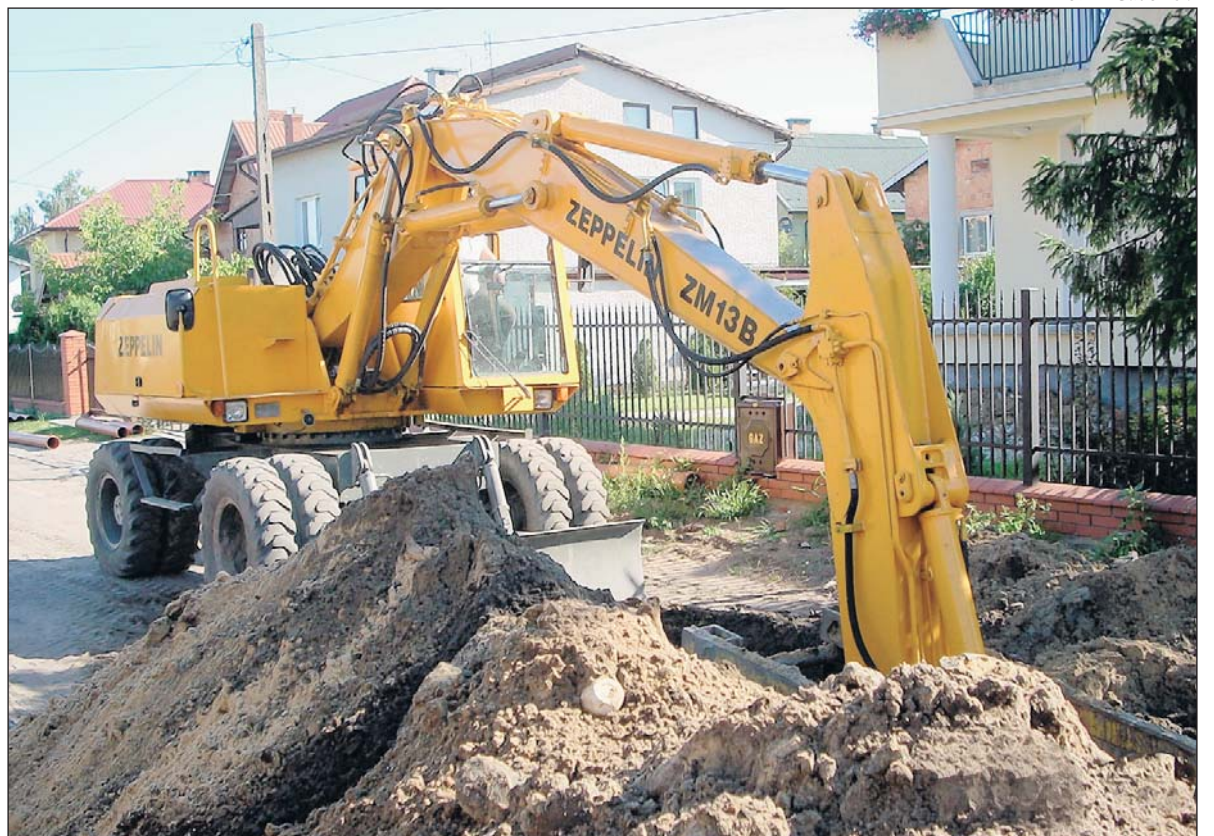
Szkolny stadion w Gimnazjum nr 2 przy al. Kalin

- parking przed pocztą; ul. Lipowa - nakładka asfaltowa; ul. Północna - nakładka asfaltowa; ul. Okrężna - nakładka asfaltowa; ul. Stołeczna - nakładka asfaltowa
- na terenie Zalesia Górnego: ul. Leśnych Boginek - podbudowa z tłucznia; ul. Jelenich Rogów - podbudowa z tłucznia
- na terenie Głokowa: ul. Krótka - podbudowa z destruktu; ul. Borko-

- wa - nakładka asfaltowa
- na terenie Gołkowa Letnisko i Kamionki: uzupełnienie podbudowy z tłucznia na odcinkach ulic nieobjętych budową kanalizacji sanitarnej
- ul. Ustronie w Mieszkowie - podbudowa z tłucznia
- ul. Urocz w Henrykowie Uroczu - podbudowa z tłucznia
- ul. Traugutta w Złotokłosie - parking przed szkołą

- ul. Pałacowa w Wólce Prackiej - podbudowa z tłucznia
- ul. Jemioly w Woli Gołkowskiej - nakładka asfaltowa
- ul. Wierzbowa w Baszkówce - nakładka asfaltowa
- na terenie Julianowa: ul. Osiedlowa - nakładka asfaltowa; ul. Krótka - nakładka asfaltowa

fol. Ł. Gadomski



Prace przy budowie kanalizacji

stycje w 2008 roku

Fundusz Spójności - Program gospodarki wodno-ściekowej:

- oczyszczalnia ścieków w Wólce Kozodawskiej
- kanalizacja w Zalesiu Górnym etap VI i VIa
- kanalizacja w Żabieńcu i Siedliskach etap I
- magistrała wodociągowa i pomownia wodociągowa „Raszyńska”

Oświata i wychowanie:

- budowa obiektu Szkoły Podstawowej w Józefosławiu
- likwidacja uszkodzeń sali gimnastycznej i części dobudowanej SP w Głoskowie
- odgrzybienie, wymiana podłogi w sali gimnastycznej i modernizacja łazienek w SP nr 2 w Zalesiu Dolnym
- budowa Gimnazjum w Gołkowie, planowane oddanie do użytkownika: luty 2009

- przykanaliki w Chyliczkach
- projekt rozbudowy kanalizacji w Jagarzewie w ul. Szkolnej Inwestycje, które trwają i kontynuowane będą w 2009 roku:
- kanalizacja Wólki Kozodawskiej w rejonie ul. Herbacianej Róży (etap II)
- kanalizacja i wodociągi w Woli Gołkowskiej i Robercinie
- projekt kanalizacji do budynków wielorodzinnych w Żabieńcu
- projekt kanalizacji wraz z oczyszczalnią ścieków dla wsi: Złotokłos, Szczaki, Wólka Pracka, Henryków Urocz, Runów

fol. T. Pawlak



Przedszkole nr 8 przy ul. Ks. Józefa Piaseczno - Zalesie Dolne

Kontynuowane w 2009 r.:

- przebudowa i rozbudowa oczyszczalni ścieków w Piasecznie
- kanalizacja w Zalesiu Dolnym etap II/2 oraz etap IV
- kanalizacja w Chylicach
- kanalizacja na osiedlu Orężna etap III
- kanalizacja w Żabieńcu i Jastrzębiu etap II
- w Jesówce
- kanalizacja w Józefosławiu i Julianowie

Gospodarka gruntami i nieruchomości:

- sieć ciepła z przyłączami ul. Kościelna i pl. Piłsudskiego
- sieć ciepła z przyłączami „Iwiczna II”
- Centralne ogrzewanie i przyłącze gazowe w Gminnym Obiekcie Sportowym „Sparta” Jazgarzew
- Przebudowa OSP Bobrowiec Inwestycje, które trwają i kontynuowane będą w 2009 roku:
- przebudowa budynku po dawnej komendzie policji na potrzeby Ośrodka Kultury
- projekt rozbudowy siedziby Urzędu Miasta
- projekt skateparku
- koncepcja przebudowy OSP Piaseczno
- budowa garażu OSP Złotokłos
- projekt dodatkowych zejść awaryjnych i pomieszczeń socjalnych w OSP w Jazgarzewie

Inwestycje, które trwają i kontynuowane będą w 2009 roku:

- budowa stołówki ze świetlicą przy SP w Chylicach
- projekt budowy sali gimnastycznej przy SP nr 1
- budowa przedszkola w Zalesiu Górnym
- budowa Przedszkola nr 8 w Piasecznie przy ul. Ks. Józefa
- rozbudowa przedszkola w Głoskowie z dwu- na czterooddziałowe
- projekt boiska ze sztucznej nawierzchni i bieżni lekkoatletycznej przy Gimnazjum nr 1
- projekt boiska w Szkole Podstawowej w Głoskowie

Gospodarka ściekowa i ochrona wód:

- rozbudowa kanalizacji w Głoskowie: zrealizowano dwa fragmenty kanalizacji podciśnieniowej w ulicach: Radnych i Parkowa
- dokończenie etapu V budowy kanalizacji w Zalesiu Górnym

Oświetlenie ulic i dróg:

- sygnalizacja świetlna na skrzyżo-



fol. T. Pawlak

Nowe Gimnazjum w Gołkowie

waniu ul. Głównej i Północnej w Gołkowie

- Chylce - ul. Starorzecze
- Głosków - ul. Traktorzystów
- Złotokłos - ul. Warszawska, ul. Kolejowa, ul. Wawelska, ul. Wierzbowa
- Jesówka - ul. Leśnych Kwiatów
- Henryków Urocz - ul. Słowicza, ul. Mokra
- Antoninów - ul. Radomska
- Kuleszówka - ul. Masztowa

Inwestycje, które trwają i kontynuowane będą w 2009 roku:

- Piaseczno - ul. Wyczółkowskiego
- projekt budowy sygnalizacji świetlnej na skrzyżowaniu ul. Geodetów, Ogrodowej i Granitowej oraz ul. Tulipanów i Wiejskiej
- projekt budowy oświetlenia: ul. Solidarności w Runowie, ul. Królewskiej w Wólce Pęcherskiej, ul. Myśliwskiej w Jesówce, ul. Choinkowej w Głoskowie, ul. Wrzosowej, Brzezińskiej, Kruczkowskiego, Lazurowej i Zielony Krąg w Piasecznie, ul. Nad Stawem, Pogodnej i Różanego Ogrodu w Chylicach, ul. Mrokowskiej od ul. Łanowej do

ul. Granicznej w Szczakach, ul. Parkowej w Zalesiu Górnym, ul. Praczkowej w Henrykowie Uroczu, ul. Karczunkowej, Żurawia, Szybocowej, Sarmackiej w Głoskowie, ul. Grottera w Złotokłosie

- budowa oświetlenia w Mieszkanie, ul. Traktowa i Szklarniowa (dobudowa oświetlenia na odc. ul. Ustronie) - II etap

Inne:

- koncepcja architektoniczno-przestrzenna zagospodarowania Centrum Sportu, Rekreacji i Turystyki „Kraina Rzeki Jeziorki” z wykorzystaniem terenów KS Piaseczno
- monitoring w SP w Głoskowie
- Inwestycje, które trwają i kontynuowane będą w 2009 roku:
- opracowanie koncepcji komunikacyjnej w gminie Piaseczno
- Studium wykonalności Centrum Sportu, Rekreacji i Turystyki „Kraina Rzeki Jeziorki” z wykorzystaniem terenów KS Piaseczno
- Monitoring (3 kamery) na osiedlu Przy Kamieniu

fol. Ł. Wyleziński



Parking pomiędzy ul. Zgoda i Sierakowskiego

Piaseczno inwestuje w oświatę

fot. T. Pawlak

Piaseczno na początku 2009 roku wzbogaci się o szereg nowych obiektów oświatowych. Już na początku lutego planowane jest ukończenie prac przy rozbudowie Przedszkola nr 6 i Filii Biblioteki Publicznej w Głuskowie. Na pierwszy kwartał przyszłego roku zaplanowano również otwarcie czterooddziałowego Przedszkola nr 8 przy ul. Księcia Józefa 19 w Piasecznie - Zalesiu Dolnym. Na wiosnę 2009 roku ma zostać oddane do użytku Przedszkole w Zalesiu Górnym przy ul. Młodych Wilcząt. Zakończy się w tym czasie także rozbudowa Szkoły Podstawowej w Chylicach, która powiększy się o nową stołówkę i świetlicę. We wrześniu zaś uczniowie z Gołkowa rozpoczną rok szkolny w nowym Gimnazjum.

Szkolny sport - stadion przy al. Kalin

W czerwcu został oddany do użytku kompleks boisk sportowych w Gimnazjum nr 2 przy al. Kalin w Piasecznie. Na terenie szkoły powstało boisko do gry w koszykówkę pokryte syntetyczną nawierzchnią, boisko do gry w siatkówkę pokryte nawierzchnią ze sztucznej trawy, pole do pchnięcia kulą oraz profesjonalna bieżnia lekkoatletyczna zakończona piaskownicą do skoku w dal. Zespół boisk posiada niezależne oświetlenie stwarzające możliwość prowadzenia rozgrywek również po zmroku. Dopełnieniem kompleksu jest wcześniej wybudowane boisko do gry w piłkę nożną wyposażone w nawierzchnię ze sztucznej trawy. Wokół wszystkich obiektów wykonano odwodnienie terenu i ułożono chodniczki z kostki brukowej. Ustawiono ławeczki, a pozostałą przestrzeń zagospodarowano zielenią. Całość inwestycji kosztowała blisko 2 mln zł i została w całości pokryta ze środków własnych gminy.

Hala w Głuskowie - nowe oblicze

Do końca roku zakończyć ma się remont w hali przy Szkole Podstawowej w Głuskowie. W obiekcie właśnie zakończono prace przy wzmocnieniu głównej konstrukcji stalowej. Wzmacniane są również ściany i fundamenty budynku oraz wykonywane są prace odtworzeniowe posadzki i nawierzchni. Roboty powinny zakończyć się do końca roku, a uczniowie będą mogli korzystać z hali po oddaniu obiektu do użytkowania, prawdopodobnie w lutym 2009 r.

Nowe boisko w Złotokłosie

W październiku tego roku w Złotokłosie powstało nowe boisko do gry w piłkę nożną, pokryte sztuczną nawierzchnią. W ramach prac budowlanych odwodniono cały teren, wykonano sztuczne oświetlenie wokół boiska i ustawiono ogrodzenie, które zarazem spełnia rolę pilkochwytów. Cały teren uporządkowano, ułożono chodniczki z kostki, ustawiono kosze i ławeczki. Całość inwestycji sfinansowała gmina, a łączny koszt wyniósł blisko 760 tys. zł.

W Złotokłosie powstało nowe boisko do gry w piłkę nożną, pokryte sztuczną nawierzchnią. W ramach prac budowlanych odwodniono cały teren, wykonano sztuczne oświetlenie wokół boiska i ustawiono ogrodzenie, które zarazem spełnia rolę pilkochwytów. Cały teren uporządkowano, ułożono chodniczki z kostki, ustawiono kosze i ławeczki. Całość inwestycji sfinansowała gmina, a łączny koszt wyniósł blisko 760 tys. zł.

Zespół boisk w Józefostawiu

Przy nowo wybudowanym zespołach szkół w Józefostawiu wykonano niedawno kompleks boisk sportowych. Uczniowie mogą już korzystać z boisk do piłki ręcznej i koszykówki, pokrytych sztuczną nawierzchnią tartanową. Boisko do piłki nożnej też już zostało wykonane, jednak z przyczyn technicznych wymaga dodatkowych prac odwodnieniowych. Do końca roku potrwa opracowanie dokumentacji, a prace osuszające rozpoczną się po otrzymaniu pozwolenia na budowę wiosną przyszłego roku. Całkowity koszt budowy boisk wyniósł ok. 170 tys. zł.

Nowoczesne przedszkole w Zalesiu Dolnym

Do końca roku zakończą się prace budowlane przy nowym czterooddziałowym Przedszkolu nr 8 w Zalesiu Dolnym przy ul. Księcia Józefa. Placówka będzie mieściła się w piętrowym budynku z poddaszem przeznaczonym na pomieszczenia techniczne. Budynek zaprojektowany został na kształcie litery „L” i składa się z dwóch odrębnych prostokątnych do siebie części połączonych łącznikiem. Cały obiekt przystosowany jest dla osób niepełnosprawnych, a przy głównym wejściu ustawiono zewnętrzny przeszkolony platformę windy.

Cały obiekt przystosowany jest dla osób niepełnosprawnych, a przy głównym wejściu ustawiono zewnętrzny przeszkolony platformę windy.

Inwestycja przewiduje wykonanie nowego wjazdu i utworzenie 15 miejsc parkingowych na terenie przedszkola. Oddanie obiektu do użytkowania przewiduje się na koniec lutego 2009 roku. Całkowity koszt budowy to blisko 4, 2 mln zł.

Rozbudowa przedszkola w Głuskowie

Na przełomie stycznia i lutego 2009 r. planowane jest oddanie do użytku nowej części Przedszkola nr 6 i Filii Biblioteki Publicznej w Głuskowie przy ul. Parkowej 8.

Istniejący budynek nie spełniał podstawowych obowiązujących aktualnie norm wymaganych dla budynków użyteczności publicznej. W przyszłym roku przedszkole będzie mogło przyjąć łącznie w czterech oddziałach 120 dzieci.

Po przeniesieniu przedszkola do nowej części rozpocznie się przebudowa istniejącego budynku, w którym na parterze zlokalizowana będzie biblioteka, a na piętrze znajdą się pomieszczenia administracyjno-socjalne przedszkola. Nowa biblioteka będzie mogła pomieścić 12 tys. książek i będzie miała niezależne od przedszkola, osobne wejście z ulicy. Prace budowlane zakończą się jeszcze w tym roku, a łączny koszt inwestycji wyniesie blisko 5,5 mln zł.

Nowe przedszkole w Zalesiu Górnym

Mieszkańcy Zalesia Górnego już w II kwartale 2009 roku będą mogli posłać swoje dzieci do nowo wybudowanego gminnego przedszkola przy ul. Młodych Wilcząt 7.

Na liczącej blisko 12 tys. m kw. działce budowany jest parterowy, częściowo podpiwniczony budynek przedszkolny o powierzchni 1600 m kw.

Na terenie przedszkola zostanie utworzonych łącznie 25 miejsc parkingowych, a niezabudowany teren zostanie zagospodarowany zielenią. Prace budowlane mają zakończyć się jeszcze w tym roku, a obiekt zacznie funkcjonować prawdopodobnie na początku kwietnia 2009 r. Całkowity koszt inwestycji wyniesie blisko 8 mln zł.



Główne wejście do nowego Gimnazjum w Gólkowie

Prace budowlane mają zakończyć się jeszcze w tym roku, a obiekt zacznie funkcjonować prawdopodobnie na początku kwietnia 2009 r. Całkowity koszt inwestycji wyniesie blisko 8 mln zł.

Gimnazjum w Gołkowie i szkoła w Chylicach

Równoległe z budową przedszkola trwają prace przy rozbudowie Szkoły Podstawowej w Chylicach i budowie Gimnazjum w Gołkowie na ul. Głównej 50.

Placówka w Chylicach powiększy się o nowy dwukondygnacyjny budynek dostawiony do istniejącej części szkoły, w którym przewidziano na parterze utworzenie stołówki z zapleczem kuchennym, a na piętrze zlokalizowano m.in. świetlicę. Całość inwestycji kosztować będzie blisko 3,5 mln zł i zakończy się w II połowie przyszłego roku.

Natomiast przy istniejącym zespole szkół w Gołkowie kończą się prace przy budowie trzy piętrowego budynku gimnazjum, w którym uczyć się będzie mogło 180 uczniów. Zaprojektowano tam również oświe-

tlone wielofunkcyjne boisko sportowe z nawierzchnią trawiastą. Wejście do gimnazjum znajdować się będzie od strony ul. Północnej. Zmianie ulegnie wejście do szkoły podstawowej, które prowadzić będzie od ul. Północnej równoległe do ul. Głównej. Budynek gimnazjum połączony został z budynkiem szkoły podstawowej łącznikiem, na dachu którego przygotowany zostanie taras dla nauczycieli. Całkowity koszt realizacji przedsięwzięcia wyniesie ok. 7,5 mln zł. Prace zakończą się do końca roku, a pierwszy dzwonek usłyszymy we wrześniu 2009 roku.

Remont szkoły w Zalesiu Dolnym

Latem tego roku przeprowadzono remont w Szkole Podstawowej nr 2 w Zalesiu Dolnym. Wykonano nowe izolacje ścian, odwodniono fundamenty i teren bezpośrednio otaczający budynek. Na piętrze wykonano węzeł sanitarny i powiększono świetlicę. W sali gimnastycznej ułożono nowy parkiet i namalowano linie boiska. Całkowity koszt wykonanych prac wyniósł blisko 300 tys. zł.

Apel w sprawie ufundowania sztandaru dla Komendy Powiatowej Policji w Piasecznie

W związku ze zbliżającą się 90. rocznicą powstania Policji Państwowej w imieniu Społecznego Komitetu Fundacji Sztandaru zwracamy się do wszystkich firm, instytucji oraz mieszkańców gminy z serdeczną prośbą o wsparcie inicjatywy ufundowania sztandaru dla Komendy Powiatowej Policji w Piasecznie. W skład Komitetu wchodzi wszyscy Burmistrzowie i Wójtowie z terenu powiatu, Starosta Piaseczyński, Przewodnicząca Rady Powiatu, Przewodnicząca Rady Miejskiej w Piasecznie, Komendant Powiatowej Policji oraz Przewodnicząca Towarzystwa Przyjaciół Piaseczna. Fundusze na sztandar zbierane

są na specjalne konto utworzone przez Towarzystwo Przyjaciół Piaseczna w banku PKO SA o numerze 03 1240 6351 1111 0010 2038 1500 z dopiskiem „sztandar”.

Za zebrane fundusze zamówiony zostanie sztandar zgodnie z obowiązującym wzorem. Uroczyste przekazanie sztandaru Komendzie Powiatowej Policji w Piasecznie planowane jest podczas uroczystości Święta Policji w 2009 r.

Z wyrazami szacunku, Przewodnicząca Rady Miejskiej w Piasecznie Dorota Wysocka-Jońska oraz Burmistrz Miasta i Gminy Piaseczno Józef Zalewski.



INFORMACJA



Na terenie Osiedla Orężna, Pomorska oraz im przyległych w Gminie Piaseczno trwają prace kanalizacyjne. Mieszkańcy którzy mają zaprojektowany i uzgodniony tzw. przykanalik ze studzienką około 2 m za ogrodzenie, a chcą żeby w ramach trwających robót został wykonany w/w przykanalik powinni podpisać porozumienie i dokonać wpłaty na rozwój kanalizacji w Gminie. Szczegółowe informacje można uzyskać w Urzędzie Miasta i Gminy Piaseczno ul. Kościuszki 5 pok. 63 II piętro i 75 piętro III, tel. 022 70-17-646 -655.

Gmina Piaseczno informuje, że zostały wykonane przyłącza wraz ze studzienką rewizyjną zlokalizowaną na działkach Osiedla Orężna, Pomorska oraz ulic im przyległych. Proszę o zawarcie porozumienia z Gminą Piaseczno oraz pilne dokonanie wpłaty partycypacyjnej w wysokości 2440 zł. (Istnieje możliwość rozłożenia na raty powyższej kwoty). We wcześniejszym terminie zostało Państwu przekazane pismo mówiące o sposobie wykonania przykanalika tj. 2 m za ogrodzenie na Państwa działce a także druk porozumienia dotyczący partycypacji w kosztach budowy. Prosimy o przekazanie niniejszego porozumienia oraz dokonanie wpłaty partycypacyjnej na wskazane w porozumieniu konto Gminy Piaseczno.

Uia .WK. 0621/ZP/82/08 - OGŁOSZENIE

w sprawie przystąpienia do sporządzenia zmiany miejscowego planu zagospodarowania przestrzennego części miasta Piaseczna dla obszaru ograniczonego ulicami: Armii Krajowej, Żeromskiego, Kilińskiego, Sierakowskiego, Warszawską, Młynarską, Puławską.

Stosownie do art. 17 pkt. 1 ustawy z dnia 27 marca 2003 r. o planowaniu i zagospodarowaniu przestrzennym (Dz. U. Nr 80, poz. 717 ze zm.) zawiadamiam o podjęciu przez Radę Miejską w Piasecznie uchwały Nr 701/XXV/2008 z dnia 27.08.2008r w sprawie przystąpienia do sporządzenia miejscowego planu zagospodarowania przestrzennego części miasta Piaseczna dla obszaru ograniczonego ulicami: Królewskie Lipy, Młynarską, Puławską, Armii Krajowej, Żeromskiego od zachodu granicą Parku (obszar A2, A9, A14) zmienionej uchwałą Nr 795/XXVIII/2008 Rady Miejskiej w Piasecznie z dnia 19.11.2008 r.

Wnioski na piśmie należy składać w kancelarii Urzędu Miasta i Gminy Piaseczno przy ul. Kościuszki 5 w terminie 21 dni od daty opublikowania niniejszego ogłoszenia. Wniosek powinien zawierać nazwisko, imię, nazwę i adres wnioskodawcy, przedmiot wniosku oraz oznaczenie nieruchomości, której dotyczy.

Wnioski na piśmie należy składać w kancelarii Urzędu Miasta i Gminy Piaseczno przy ul. Kościuszki 5 w terminie 21 dni od daty opublikowania niniejszego ogłoszenia. Wniosek powinien zawierać nazwisko, imię, nazwę i adres wnioskodawcy, przedmiot wniosku oraz oznaczenie nieruchomości, której dotyczy.

Burmistrz Miasta i Gminy Piaseczno Józef Zalewski

Uia .WK. 0621/ZP/83/08 - OGŁOSZENIE

w sprawie przystąpienia do sporządzenia zmiany miejscowego planu zagospodarowania przestrzennego części miasta Piaseczna dla obszaru ograniczonego ulicami: Armii Krajowej, Chyliczkowską od wschodu i południowego wschodu granicą administracyjną miasta Piaseczna (obszar D9, D10, D 11, D12, D13, D14, D 15, D16)

Stosownie do art. 17 pkt. 1 ustawy z dnia 27 marca 2003 r. o planowaniu i zagospodarowaniu przestrzennym (Dz. U. Nr 80, poz. 717 ze zm.) zawiadamiam o podjęciu przez Radę Miejską w Piasecznie uchwały Nr 796/XXVIII/2008 z dnia 19.11.2008 r. w sprawie przystąpienia do sporządzenia miejscowego planu zagospodarowania przestrzennego części miasta Piaseczna dla obszaru ograniczonego ulicami: Armii Krajowej, Chyliczkowską od wschodu i południowego wschodu granicą administracyjną miasta Piaseczna (obszar D9, D10, D 11, D12, D13, D14, D 15, D16)

Wnioski na piśmie należy składać w kancelarii Urzędu Miasta i Gminy Piaseczno przy ul. Kościuszki 5 w terminie 21 dni od daty opublikowania niniejszego ogłoszenia. Wniosek powinien zawierać nazwisko, imię, nazwę i adres wnioskodawcy, przedmiot wniosku oraz oznaczenie nieruchomości, której dotyczy.

Burmistrz Miasta i Gminy Piaseczno Józef Zalewski

Uia .WK. 0621/ZP/84/08 - OGŁOSZENIE

W sprawie przystąpienia do sporządzenia zmiany miejscowego planu zagospodarowania przestrzennego części wsi Józefosław w granicach osiedla, POLIMEX - CEKOP (Uchwała Rady Miejskiej w Piasecznie Nr 798/XXVIII/2008 z dnia 19.11.2008 r.)

Stosownie do art. 17 pkt. 1 ustawy z dnia 27 marca 2003 r. o planowaniu i zagospodarowaniu przestrzennym (DzU. Nr 80, poz. 717 ze zm.) zawiadamiam o podjęciu przez Radę Miejską w Piasecznie uchwały Nr 798/XXVIII/2008 z dnia 19.11.2008 r.) w sprawie przystąpienia do sporządzenia miejscowego planu zagospodarowania przestrzennego części wsi Józefosław w granicach osiedla, POLIMEX - CEKOP

Wnioski na piśmie należy składać w kancelarii Urzędu Miasta i Gminy Piaseczno przy ul. Kościuszki 5 w terminie 21 dni od daty opublikowania niniejszego ogłoszenia. Wniosek powinien zawierać nazwisko, imię, nazwę i adres wnioskodawcy, przedmiot wniosku oraz oznaczenie nieruchomości, której dotyczy.

Burmistrz Miasta i Gminy Piaseczno Józef Zalewski

Wystawa

„W dzień Bożego Narodzenia”

Zapraszamy mieszkańców na wystawę czasową zatytułowaną „W dzień Bożego Narodzenia. Zwyczaje i obrzędy świąteczne”. Oglądać ją można w Muzeum Regionalnym w Piasecznie do 11 stycznia 2009 r.

Wystawa prezentuje zwyczaje związane z jednymi z najważniejszych świąt w polskim roku obrzędowym. Poprowadzi ona widza od przygotowań do Wigilii, przez wieczerę, po czas wizyt w domach grup kołędniczych. Zwraca uwagę na najważniejsze obrzędy oraz ludowe wierzenia związane z Bożym Narodzeniem. Poza zdjęciami i reprodukcjami prezentuje znane z polskiej kultury ludowej: pieczywo obrzędowe, ozdoby domu (świąty, podłaznik), ozdoby choinkowe (ze słomy, z papieru, sznurka) czy też zabawki ludowe. Zdjęcia i reprodukcje pochodzą z Muzeum Etnograficznego w Warszawie oraz prywatnej kolekcji przedwojennych pocztówek.

MIEJSKO - GMINNY OŚRODEK KULTURY W PIASECZNIE OGŁASZA NABÓR NA STANOWISKO ZASTĘPCY DYREKTORA D/S BIBLIOTEK

Wymagania niezbędne:

- ▶ obywatelstwo polskie;
- ▶ pełna zdolność do czynności prawnych i niekaralność;
- ▶ stan zdrowia pozwalający na zatrudnienie na danym stanowisku;
- ▶ wykształcenie wyższe bibliotekarskie;
- ▶ praktyka zawodowa - min. 5 lat na samodzielnym stanowisku w instytucji kultury;

Wymagania dodatkowe:

- ▶ studia podyplomowe - zarządzanie;
- ▶ umiejętność kierowania pracą Działu Bibliotek i znajomość zagadnień;
- ▶ kreatywność, dyspozycyjność, odpowiedzialność;
- ▶ znajomość programów komputerowych - MAK; środowisko Windows;

Wymagane dokumenty:

- ▶ CV;
- ▶ list motywacyjny;
- ▶ kopie dokumentów potwierdzających posiadane przez kandydata wykształcenie i staż pracy;

Dokumenty należy przysyłać na adres Miejsko - Gminny Ośrodek Kultury, ul. Kościuszki 49, 05-500 Piaseczno lub składać osobiście w zamkniętej kopercie z adnotacją „Nabór na stanowisko Z-cy Dyrektora d/s Bibliotek” do 30 grudnia 2008 roku. Przewidywany termin zatrudnienia od 15 stycznia 2009 roku.

Czy wiesz, czym palisz? Pozorna oszczędność czy Twoje zdrowie?

Niebezpieczne dioksyny

Stwierdzenie, że wszyscy wdychamy powietrze, dlatego powinniśmy dbać o to, by go nie zanieczyszczać, jest rzeczą oczywistą, tymczasem wielu mieszkańców gminy Piaseczno zatruwa je, spalając odpady - w tym szczególnie groźne plastiki - na terenie posesji lub w domowych piecach.

Chcemy Państwu przybliżyć te zagadnienia, nie po to, aby straszyć (nawiasem mówiąc, prawo zabrania spalania śmieci i grożą za to kary), ale po to, aby uświadomić, na co naraża się siebie i bliźnich, a także swoje mienie przy spalaniu tworzyw sztucznych.

Najgorszy z możliwych sposobów pozbywania się plastików i odpadów gumowych to ich spalanie w domowych piecach lub na terenie posesji. Palenie plastikowych butelek, folii, różnego rodzaju tworzyw sztucznych niesie ze sobą ogromne zagrożenie dla środowiska naturalnego, a przede wszystkim dla zdrowia ludzi. Podczas spalania z płonących śmieci razem z duszącym dymem i drażniącym zapachem ulatuje w powietrze „pół tablicy Mendelejewa”, wiele szkodliwych i trujących substancji, które wcześniej były wykorzystywane w produkcji tych tworzyw jako barwniki, stabilizatory, utwardzacze itp. Występują tam również metale, jak ołów, rtęć, kadm, chrom. Przy spalaniu 1 kg polichloru winylu znanego jako PCW, z którego wykonywane są płytki PCV, plastikowe wiadra, przewody elektryczne, wykładziny podłogowe, folie, butelki, rury itp., wydzielają ponad 280 litrów trującego i żrącego chlorowodoru, który w połączeniu z wodą tworzy

kwas solny. Natomiast jeden kilogram poliuretanów (gąbki, uszczelki) daje 30 do 50 litrów cyjanowodoru, czyli tak zwanego kwasu pruskiego - jednej z najsilniejszych trucizn.

Ostatnio głośne w mediach substancje o nazwie dioksyny również są wytwarzane przy spalaniu tworzyw sztucznych. Przenikają one do naszego otoczenia, wsiąkają w ściany domów, glebę, wody gruntowe, organizmy ludzi i zwierząt. Najbardziej zagrożeni są ci, którzy przebywają najbliżej źródła skażenia, czyli osoby wrzucające do pieca oraz ich sąsiedzi. Dioksyny na nasze nieszczęście są niezwykle trwałe. Należą do najbardziej trujących, rakotwórczych substancji na świecie, są 10 000 razy bardziej trujące od cyjanku potasu, lecz ich działanie nie jest natychmiastowe. W organizmie ludzkim odkładają się w tkance tłuszczowej. Powoli, ale skutecznie uszkadzają narządy wewnętrzne: wątrobę, płuca, nerki, rdzeń kręgowy i korę mózgową, są odpowiedzialne za częste występowanie nowotworów. Rozregulowują układ hormonalny kobiet i powodują nieplodność. Szczególnie narażone na chorobotwórcze działanie metali ciężkich oraz dioksyn są kobiety w ciąży i dzieci.

Uświadomienie sobie, jak bar-

dzo szkodliwe jest wprowadzanie do atmosfery substancji pochodzących ze spalania odpadów w nieprzystosowanych do tego urządzeniach jest bardzo ważne. Nie chcemy przecież narażać siebie i swoich bliskich na niebezpieczeństwo utraty zdrowia. Spalanie tworzyw sztucznych może przyczynić się do powstania pożarów w budynkach mieszkalnych, jako że w wyniku ich spalania w piecach zatykane są sukcesywnie przewody kominowe, co grozi ich rozerwaniem. Naprawdę nie musimy zatruwać naszego otoczenia, pamiętając przy tym, że zgodnie z art. 71 Ustawy o odpadach „Kto wbrew zakazowi termicznie przekształca odpady poza spalarniami odpadów lub współspalarniami odpadów podlega karze aresztu albo grzywny”.

Dla naszego wspólnego dobra pamiętajmy, że spalanie tworzyw sztucznych nie powoduje ich zniknięcia, lecz prowadzi tylko do zmiany postaci w bardzo niebezpieczne substancje, które przez pewien czas krążą w powietrzu (skąd je wszyscy wdychamy), a potem opadają również do gleby, z której przechodzą do roślin, pokarmu zwierząt i w końcu z żywnością trafiają na nasze talerze. Nie pozwólmy, aby ktokolwiek robił porządkę ze swoimi śmieciami kosztem zdrowia nas wszystkich.

Na podstawie art. 13 ustawy z dnia 24 kwietnia 2003r. o działalności pożytku publicznego i o wolontariacie (Dz. U. Nr 96, poz. 873 z późn. zm.)

BURMISTRZ MIASTA I GMINY PIASECZNO

Ogłasza otwarty konkurs ofert na realizację zadań publicznych w 2009 roku w niżej wymienionym zakresie:

I. Konkurs obejmuje zadania w obszarze wspierania zajęć rehabilitacyjnych dla osób niepełnosprawnych i upośledzonych na skutek ciężkich chorób:

1. Organizowanie, realizowanie badań profilaktycznych, zajęć rehabilitacyjnych.

- 5 000,00 zł.

II. Konkurs obejmuje zadania w obszarze kultury, sztuki oraz ochrony dziedzictwa kulturowego Piaseczna:

1. Konserwacja pomnika i utrzymanie zieleni na Zimnym Dole w Lasach Chojnowskich.
2. Organizacja integracyjnych imprez kulturalnych służących uczczeniu pamięci i zapaleniu symbolicznego znicza na grobach poległych (często nieznanymi) żołnierzy - pielgrzymki i wycieczki (dojazd, zakwaterowanie).
3. Materiały pomocnicze niezbędne do formalnego funkcjonowania komórki.

- 7 000,00zł.

III. Konkurs obejmuje zadania w obszarze działalności kulturalnej, oświatowej oraz współdziałania w obchodach rocznic narodowych na terenie Piaseczna:

1. Współdziałanie w obchodach Świąt Narodowych (uroczystości rocznicowe).
2. Rozwijanie koleżeństwa, przyjaźni i więzi międzyludzkich.
3. Działalność sprzyjająca tworzeniu więzi społecznych, odpowiedzialności za swoje otoczenie a także umacniania poczucia tożsamości narodowej.
4. Wspieranie przedsięwzięć związanych z podtrzymywaniem tradycji narodowej i pielęgnowaniem polskości.
5. Wspieranie inicjatyw kulturalnych, ze szczególnym uwzględnieniem wydarzeń cyklicznych, angażujących w realizację różnorodnych środowisk i organizacje.

- 10 000,00 zł.

IV. Konkurs obejmuje zadania w zakresie stworzenia możliwości rozwoju osobowego i zainteresowań dzieci i młodzieży na terenie Gminy Piaseczno:

1. Rozpoznanie, ukierunkowanie i umożliwienie rozwoju talentów i zainteresowań dzieci i młodzieży.
2. Wyrównanie szans edukacyjnych i społecznych dzieci z tzw. grup ryzyka.
3. Poprawa funkcjonowania dzieci w środowisku rodzinnym, szkolnym i rówieśniczym.
4. Korekcja niewłaściwych zachowań, zwłaszcza agresji, przemocy, izolacji.
5. Wzrost poczucia własnej wartości, motywowanie do podejmowania wyzwań i rozwijanie samodzielności.
6. Przeciwdziałanie powiększaniu się i na przestrzeni lat skuteczne zmniejszanie zjawiska wykluczenia społecznego.

- 30 000,00 zł.

V. Konkurs obejmuje zadania w obszarze kultury, sztuki oraz ochrony dziedzictwa kulturowego Piaseczna:

1. Uhonorowanie tradycji działalności kobiet w społeczeństwie poprzez zagospodarowanie wolnego czasu grup wiekowych, społecznych i zawodowych.
2. Spotkania okolicznościowe.
3. Organizacja integracyjnych imprez kulturalnych, pogłębienie świadomości kobiet przez wzajemne kontakty, świadczenie pomocy w zakresie poprawy stanu zdrowia.

- 20 000,00 zł.

VI. Konkurs obejmuje zadania w zakresie wspierania usług leczniczo - terapeutycznych diagnoz dla osób niewidomych i słabo widzących:

1. Organizowanie i przeprowadzenie konsultacji leczniczo terapeutycznej (terapia widzenia, psycholog, logopeda).
2. Organizowanie i przeprowadzenie rehabilitacji ruchowej oraz hipoterapii.

- 15 000,00 zł.

VII. Konkurs obejmuje zadania w obszarze działalności kulturalnej, oświatowej, materialnej oraz współdziałania w obchodach rocznic narodowych na terenie Piaseczna:

1. Fundusze potrzebne do kultywowania tradycji Świąt Narodowych (uroczystości rocznicowe) oraz Świąt Bożego Narodzenia (środki potrzebne na zakup symbolicznych upominków i kart życzeniowych dla działaczy).
2. Rozwijanie koleżeństwa, przyjaźni i więzi międzyludzkich. Pomoc dla członków organizacji w trudnych sytuacjach życiowych (w zakresie zakupu lekarstw, paczek świątecznych itp.).
3. Materiały pomocnicze potrzebne do funkcjonowania organizacji jako komórki formalnej.

- 5 000,00 zł.

VIII. Konkurs obejmuje zadania w zakresie wspierania terapii i wypoczynku osób niepełnosprawnych:

1. Organizacja i realizacja spotkań okolicznościowych oraz innych form spotkań integracyjnych.
2. Zakup drobnego sprzętu rehabilitacyjnego.

- 10 000,00 zł.

IX. Konkurs obejmuje zadania w zakresie stworzenia możliwości rozwoju osobowego i zainteresowań różnych grup wiekowych oraz aktywizacji zawodowej osób niepełnosprawnych na terenie Gminy Piaseczno:

1. Prowadzenie programów integracyjnych dla osób upośledzonych fizycznie oraz cierpiących na stałe dysfunkcje zdrowotne.
2. Rozpoznanie, ukierunkowanie i umożliwienie rozwoju talentów i zainteresowań dzieci i młodzieży.
3. Wspieranie programów rehabilitacyjnych, dotyczących zapobiegania i rozwiązywania problemów medycznych - społecznych osób po urazach.
4. Wzrost poczucia własnej wartości, motywowanie do podejmowania wyzwań i rozwijanie samodzielności.

- 15 000,00zł.

X. Konkurs obejmuje zadania w obszarze działalności kulturalnej, oświatowej oraz współdziałania w obchodach rocznic narodowych na terenie Piaseczna:

1. Utrzymanie funkcji transportowej i komunikacyjnej obecnej Piaseczyńskiej Kolei Wąskotorowej i generowanie w tym zakresie nowych funkcji: zwłaszcza w obszarze turystyki, muzealnictwa, ekologii i promocji własnego regionu.
2. Przygotowanie i realizacja specjalnej oferty dla dzieci i młodzieży w zakresie krajoznawstwa, edukacji i wychowania oraz wypoczynku.

- 20 000,00 zł.

XI. Konkurs obejmuje zadania w obszarze działalności kulturalnej, oświatowej oraz współdziałania w obchodach rocznic narodowych na terenie Piaseczna:

1. Wspieranie działalności Muzeum Regionalnego w Piasecznie poprzez współorganizację i dofinansowanie wystaw oraz warsztatów plastycznych dla uczniów szkół i przedszkoli.
2. Praca edukacyjna i wychowawcza na rzecz dzieci i młodzieży - organizacja konkursów związanych z dziedzictwem Piaseczna i tradycją narodową.
3. Organizacja wykładów w ramach Piaseczyńskiego uniwersytetu Trzeciego wieku obejmującego zagadnienia historii ludzkości, historii regionu piaseczyńskiego.
4. Współorganizacja gminnych świąt narodowych i państwowych.
5. Działalność organizacyjna Towarzystwa Przyjaciół Piaseczna (dokumentacja, korespondencja - znaczki, koperty) organizacja walnych zebrań, prowadzenie kroniki (filmy, wydanie zdjęć itp.).
6. Współorganizacja Jarmarku Piaseczyńskiego.

- 20 000,00 zł.

XII. Konkurs obejmuje zadania w obszarze działalności kulturalnej, oświatowej oraz współdziałania w obchodach rocznic narodowych na terenie Piaseczna:

1. Współdziałanie w obchodach Świąt Narodowych (uroczystości rocznicowe).
2. Rozwijanie koleżeństwa, przyjaźni i więzi międzyludzkich. Pomoc osobom starszym, które doznały trwałego kalectwa w czasie wojny.
3. Podtrzymywanie pamięci o wspólnej walce i uczczeniu poległych w czasie wojny (wyróżnienie działaczy społecznych i bohaterów wojennych).

- 5 000,00 zł.

XIII. Konkurs obejmuje zadania w zakresie wspierania terapii i wypoczynku osób niepełnosprawnych:

1. Organizowanie akcji wypoczynkowej w okresie letnim i zimowym dla dzieci i młodzieży niepełnosprawnej.

- 10 000,00 zł.

XIV. Konkurs obejmuje zadania w obszarze oświaty i wychowania młodzieży, ochrony i promocji zdrowia, kultury fizycznej i rekreacji:

1. Działalność zmierzająca do poprawy porządku i bezpieczeństwa publicznego.
2. Przeciwdziałanie patologiom społecznym, ochrona i promocja zdrowia; organizacja czasu wolnego.
3. Podejmowanie działań na rzecz integracji środowiska, działalność edukacyjna i wychowawcza wśród mieszkańców oraz promocja i organizacja wolontariatu.

- 15 000,00 zł.

XV. Konkurs obejmuje zadania w obszarze kultury, sztuki oraz ochrony dziedzictwa kulturowego Piaseczna:

1. Organizacja imprez integracyjnych, kulturalno-oświatowych i wyjazdów wypoczynkowych dla wszystkich członków Związku.
2. Fundusze potrzebne do kultywowania tradycji Świąt.
3. Zabezpieczenie środków na transport przedstawicieli Związku podopiecznych do miejsc uroczystości.
4. Spotkania zacieśniające więzi międzyludzkie, współpraca z Samorządem Terytorialnym, spotkania z weteranami wojennymi oraz dyskusje i zebrań mające na celu przekazanie zdobytego przez lata doświadczenia.

- 49 000,00zł.

XVI. Konkurs obejmuje zadania w obszarze działalności kulturalnej, oświatowej oraz współdziałania w obchodach rocznic narodowych na terenie Piaseczna:

1. Fundusze potrzebne do kultywowania tradycji świąt narodowych (uroczystości rocznicowe), oraz Świąt Bożego Narodzenia i Wielkanocy.
2. Rozwijanie koleżeństwa, przyjaźni i więzi międzyludzkich poprzez organizację wycieczek, spotkań towarzyskich, wspólnych wyjść do teatru i kina.
3. Materiały pomocnicze potrzebne do funkcjonowania organizacji jako komórki formalnej.

- 27 000,00zł.

XVII. Konkurs obejmuje zadania w obszarze kultury, pamięci zesłańców na przymusowe roboty na Syberię oraz ochrony dziedzictwa kulturowego Piaseczna:

1. Organizacja spotkań integracyjnych służących podtrzymywaniu pamięci o wszystkich zesłańcach i poległych na przymusowych robotach w czasie wojny i po jej zakończeniu.
2. Odwiedzanie miejsc pamięci narodowej, zakup wiązanek i zniczy.

- 7 000,00 zł.

XVIII. Konkurs obejmuje zadania w zakresie wspierania działalności związanej z dostarczeniem żywności i odzieży dla najuboższych:

1. Pozyskiwanie z różnych źródeł a następnie przekazywanie nieodpłatnie bezdomnym oraz bezrobotnym i ich rodzinom artykułów spożywczych i przemysłowych.

- 30 000,00 zł.

XIX. Konkurs obejmuje zadania w obszarze wspierania terapii i wypoczynku osób niepełnosprawnych - warsztaty Terapii Zajęciowej Niepełnosprawnych:

1. Nauczanie i przystosowanie osób niepełnosprawnych do życia w społeczeństwie poprzez rehabilitację społeczną i zawodową.

2. Organizowanie wycieczek i turnusów rehabilitacyjnych, imprez kulturalno - rozrywkowych, rekreacyjnych i integracyjnych.
 3. Nawiązywanie kontaktów osób niepełnosprawnych z rówieśnikami i ich rodzinami oraz z osobami znajdującymi się w podobnej sytuacji.
 4. Współpraca z krajowymi i zagranicznymi organizacjami działającymi na rzecz osób niepełnosprawnych.
- 80 000,00 zł.

XX. Konkurs obejmuje zadania w zakresie wspierania usług pielęgnacyjnych i opiekuńczych w zakresie długoterminowej opieki domowej mieszkańców Gminy Piaseczno:

1. Opieka medyczna w domu pacjenta: zabiegi pielęgniarstwa i opiekuńcze.
 2. Opieka sanitarno higieniczna w siedzibie stacji, korzystanie z łaźni, opieka pielęgniarstwa: opatrunki, pomiar ciśnienia, określanie poziomu cukru itp.
 3. Opieka paliatywna w domu pacjenta - dojazd lekarza, pielęgniarki, pracownika socjalnego, rehabilitanta; opatrunek odleżyn, likwidacja obrzęków limfatycznych.
- 50 000,00zł.

Oferta konkursowa powinna zawierać:

- szczegółowy zakres rzeczowy zadania publicznego proponowanego do realizacji;
- termin i miejsce realizacji zadania publicznego;
- kalkulacje przewidywanych kosztów realizacji zadania publicznego;
- informację o wcześniejszej działalności podmiotu składającego ofertę w zakresie, którego dotyczy zadanie;
- informację o posiadanych zasobach rzeczowych i kadrowych zapewniających wykonanie zadania, w tym o wysokości środków finansowych uzyskanych na realizację danego zadania z innych źródeł;
- deklarację o zamiarze odpłatnego lub nieodpłatnego wykonania zadania.

Oferta winna być złożona w formie wzoru nr 1 wraz z wymaganymi załącznikami, tj.:

- aktualnym odpisem z rejestru bądź innym równoważnym dokumentem ważnym, wystawionym nie wcześniej niż 3 miesiące przed upływem terminu składania ofert na konkurs wraz z de-

klaracją złożenia oświadczenia o zgodności odpisu z rejestru ze stanem prawnym i faktycznym na dzień podpisania umowy,

- sprawozdaniem merytorycznym i finansowym za ostatni rok bądź za okres prowadzenia działalności,
- minimum jedną referencję związaną z przedmiotem konkursu,
- niewypełnionym wzorem umowy w formie zał. Nr 2 bądź oświadczeniem o akceptacji wzoru umowy,
- harmonogramem realizacji zadania,
- oświadczeniem o zobowiązaniu się do terminowego wykonania wspartych zadań.

Wszystkie strony oferty oraz wszystkie strony załączników winny być ponumerowane i podpisane przez osobę (osoby) uprawnione do reprezentacji oferenta.

W celu uzyskania szczegółowych informacji i pobrania materiałów wraz z warunkami konkursu należy zgłaszać się do Urzędu Miasta i Gminy Piaseczno do Wydziału Ewidencji Działalności Gospodarczej, pok. Nr 17, lub pobrać w wersji elektronicznej ze strony internetowej: www.piaseczno.eu

Podmioty, które składają kilka ofert w konkursie - powinny złożyć każdą ofertę w odrębnej kopercie, z odrębnym kompletem załączników.

Ofertę konkursową na realizację wyżej wymienionych zadań należy złożyć:

- w zamkniętej kopercie z oznaczeniem obszaru oraz numeru zadania,
- w formie pisemnej pod rygorem nieważności w nieprzekraczalnym terminie do 16.01.2009r. do godz. 10-ej z adnotacją Konkurs Ofert na dotacje 2009 - w siedzibie Urzędu Miasta i Gminy Piaseczno - Biuro Obsługi Interesantów ul. Kościuszki 5, lub przesłać pocztą na adres: Urząd Miasta i Gminy Piaseczno 05-500 Piaseczno ul. Kościuszki 5.

W przypadku składania wniosku osobiście wnioskodawca otrzyma potwierdzenie złożenia wniosku z datą jego przyjęcia.

O terminie złożenia oferty decyduje data wpływu oferty do Zamawiającego.

Oferty niekompletne oraz otrzymane po terminie nie będą rozpatrywane.

Umowa z podmiotem wybranym w drodze konkursu zostanie podpisana pod warunkiem, że Rada Miejska w budżecie na rok 2009 zabezpieczy środki finansowe na realizację niniejszego zadania.

Zmiana rozkładu pociągów Kolei Mazowieckich

Od 14 grudnia 2008 r. wszedł w życie nowy rozkład Kolei Mazowieckich. Dostępny jest on na stronie www.mazowieckie.com.pl.

Ze względu na przebudowę stacji Warszawa Okęcie przedstawiony rozkład będzie ulegał zmianom. Koleje Mazowieckie zwracają się do pasażerów z prośbą o bieżące monitorowanie zmian na stronie internetowej oraz przystankach kolejowych.



Nowe przyspieszone połączenie na linii radomskiej

Od dnia 14 grudnia 2008 roku, wraz z nowym rozkładem jazdy pociągów, spółka Koleje Mazowieckie - KM uruchomił nowy przyspieszony pociąg relacji Skarżysko-Kamienna - Warszawa Wschodnia - Skarżysko-Kamienna.

Pociąg wyrusza ze Skarżyska-Kamiennej o godz. 5.10 i kończy bieg na stacji Warszawa Wschodnia o godz. 7.57. Zatrzymuje się na następujących stacjach: Szydłowiec, Radom, Warka, Piaseczno, Warszawa Okęcie, Warszawa Służewiec, Warszawa Rakowiec, Warszawa Zachodnia, Warszawa Centralna, Warszawa Wschodnia.

Z powrotem pociąg wyjeżdża ze stacji Warszawa Wschodnia o godz. 16.28 i przyjeżdża do stacji Skarżysko-Kamienna o godz. 19.36. Na odcinku Radom - Skarżysko Kamienna pociąg kursuje jako osobowy.

Pociąg kursuje codziennie. Cena biletu obowiązuje wg taryfy na pociągi osobowe.

PRACA W URZĘDZIE

Urząd Miasta i Gminy Piaseczno ogłasza nabór na wolne stanowisko pracy w Wydziale Kadr i Administracji

Wymagania:

- wykształcenie wyższe (prawnicze, administracyjne, ekonomiczne lub pokrewne) - preferowane magisterskie
- znajomość pakietu Ms Office
- znajomość przepisów prawnych regulujących zasady działania gminy
- znajomość kodeksu postępowania administracyjnego, ustawy o opłacie skarbowej
- mile widziane doświadczenie w pracy w administracji samorządowej
- mile widziana znajomość języka angielskiego

Zakres wykonywanych obowiązków:

Praca w kancelarii Urzędu polegająca na:
- udzielaniu informacji o funkcjonowaniu jednostek Urzędu oraz wymaganiach prawnych

w zakresie załatwianych w Urzędzie spraw
- przyjmowaniu i rejestracji w systemie informatycznym oraz kierowaniu do właściwych jednostek organizacyjnych pism i korespondencji
- obsłudze recepcji Urzędu polegającej na udzielaniu informacji klientom Urzędu, rejestracji korespondencji przychodzącej drogą pocztową
- zastępstwie w Sekretariacie Burmistrza

Szczegółowe informacje na temat oferty znajdują się na gminnej stronie www.bip.piaseczno.eu w zakładce „Praca w Urzędzie”.

Wymagane dokumenty aplikacyjne należy składać osobiście w Kancelarii Urzędu Miasta i Gminy Piaseczno, ul. Kościuszki 5 lub pocztą na adres: Urząd Miasta i Gminy Piaseczno, ul. Kościuszki 5, 05-500 Piaseczno w terminie do dnia 23.12.2008 r. (data wpływu do Urzędu) z dopiskiem „Nabór - ADK”.

Rozkład czasu pracy w Urzędzie Miasta i Gminy Piaseczno w okresie świąteczno-noworocznym

23 grudnia (wtorek)	8.00-15.00
24 grudnia (środa)	urząd nieczynny
29 grudnia (poniedziałek)	8.00-18.00
30 grudnia (wtorek)	8.00-16.00
31 grudnia (środa)	8.00-14.00
2 stycznia 2009 (piątek)	urząd nieczynny
17 stycznia 2009 (sobota)	8.00-16.00

Urząd Stanu Cywilnego - jak wyżej, z tym że:

24 grudnia (środa)	8.00 - 12.00
2 stycznia (piątek)	8.00 - 12.00

Straż Miejska - bez zmian

Stopka redakcyjna

Aktualne urzędowe adresy e-mailowe:
urzad@piaseczno.eu
info@piaseczno.eu

Przewodnicząca Rady Miejskiej
Dorota Wysocka-Jońska

Burmistrz
Józef Zalewski
zalewski@piaseczno.eu

Zastępcy Burmistrza
- Bogdan Temoszczuk
temoszczuk@piaseczno.eu
- Zdzisław Lis
lis@piaseczno.eu

Rada Miejska
rada@piaseczno.eu

GMINA W SIECI: www.piaseczno.eu

Redaktor naczelny: Łukasz Wyleziński

Zespół redakcyjny: Biuro Promocji i Informacji (Magdalena Markuszewska, Małgorzata Idaczek, Tomasz Pawlak)

Wydawca:
Urząd Miasta i Gminy Piaseczno

Adres:
05-500 Piaseczno,
ul. Kościuszki 5 pok. 96
tel. 0 22 70 17 651,
gazeta@piaseczno.eu

Za treść listów i ogłoszeń redakcja nie odpowiada. Redakcja zastrzega sobie prawo do skracania niezamówionych materiałów.

Druk:
PRE-PRESS PUBLISHING

Skład, redakcja techniczna, opracowanie graficzne:
Galia Reklama Poligrafia

**Gimnazjum nr 2 al. Kalin
Piaseczno 11 stycznia 2009**



WIELKA ORKIESTRA ŚWIĄTECZNEJ POMOCY



WCZESNE WYKRYWANIE NOWOTWORÓW U DZIECI - pod takim hasłem odbędzie się tegoroczny, XVII już Finał Wielkiej Orkiestry Świątecznej Pomocy. Tradycyjnie w drugą niedzielę nowego roku, 11 stycznia Piaseczno włączy się w ogólnopolską akcję fundacji Jerzego Owsiaaka. Tego dnia będziemy wspólnie kwestować i bawić się w Gimnazjum przy al. Kalin.

godz. 13.00 - Bal dla dzieci,

sala gimnastyczna Gimnazjum nr 2 - al. Kalin 30

godz. 16.00 i 17.00 - Teatr Gagatki Beatki „Stoliczku nakryj się”,

sala Szkoły Podstawowej nr 2

godz. 18.30 - KONCERT ANI DĄBROWSKIEJ Z ZESPOŁEM,

sala gimnastyczna Gimnazjum nr 2 - al. Kalin 30

godz. 20.00 - „Świąteczko do nieba” - pokaz fajerwerków

- parking przy Gimnazjum nr 2 w Piasecznie

Na wszystkie imprezy wstęp wolny!!!



KONCERT ANI DĄBROWSKIEJ

Podczas tegorocznego piaseczyńskiego WOŚP-u wystąpi Ania Dąbrowska, którą publiczność poznała podczas finału pierwszej edycji Idola. Wokalistka, kompozytorka, autorka tekstów mająca na koncie 7 Fryderyków, w tym roku ukazała się jej trzecia płyta pt. „W spodniach czy w sukience?”. Całość nowej płyty utrzymana jest w charakterystycznym dla Ani retro - filmowym nastroju, choć jest ona bardziej zróżnicowana od poprzednich wydawnictw. Ania sama napisała teksty do utworów, a jedna kompozycja została stworzona przez Daniela Blooma. Pierwszym singlem promującym płytę jest piosenka: „Nigdy więcej nie tańcz ze mną”. Z pewnością usłyszymy te utwory podczas WOŚP-owego koncertu w Piasecznie.

Kickbokserzy z Piaseczna

Mistrzostwa Europy Oporto, Portugalia 2008

W dniach 24-30.11.2008 w Oporto w Portugalii odbyły się Mistrzostwa Europy Light contact, K1 i low kick. W skład kadry na Mistrzostwa Europy weszły 3 zawodniczki i 4 zawodników KS Piaseczno. Bohaterem Mistrzostw został Robert Matyja, który sprawił jedną z większych niespodzianek finałów, pokonując wielokrotnego mistrza świata Węgra Dancho Zoltana i zdobywając tytuł Mistrza Europy light contact w kat. wag. - 79 kg.

Robert wchodził na matę w trudnej sytuacji, kilka walk wcześniej w trakcie finałowej walki kontuzji doznał nasz faworyt Przemek Ziemnicki i choć kontynuował pojedynek ze zwichniętą kostką, nie zdołał wygrać walki. Robert był ostatnim zawodnikiem naszego klubu, który miał szansę na tytuł - i po fascynującym pojedynku zdobył mistrzostwo!

Świetnie spisał się również wspomniany wcześniej Przemek Ziemnicki, który w drodze do finału wyeliminował Irlandczyka i wysoko notowanego Rosjanina. Prawdopodobnie gdyby nie kontuzja, on również stanąłby na najwyższym stopniu podium.

Niestety poza podium tym razem uplasowali się: Mariusz Niziołek, który na punkty przegrał walkę o medal z Chorwatem Bojanem Miskovicem i Jurek Wroński.

Wśród kobiet największy sukces odniosła Joanna Gutowska która w kat. wag. - 52 kg w K-1 rules pokonała w ćwierćfinale reprezentantkę Włoch i zapewniła sobie brązowy medal.

O krok od medalu były nasze pozostałe zawodniczki.

Dorota Godzina wygrała z Niemką Jessicą Heymann i w ćwierćfinale uległa nieznacznie aktualnej mistrzyni świata Rosjance Marii Kusthanovej. Szkoda, że losowanie było tak niekorzystne.

Barbara Sewerynik uległa w ćwierćfinale Francuzce Severine Gulpine - tak więc dziewczyny zajęły ostatecznie piąte miejsca.



Nowy Mistrz Europy light contact w kat. wag. - 79 kg
Robert Matyja - KS Piaseczno

Ośrodek Kultury w Piasecznie STYCZEŃ 2009

Muzeum Regionalne - pl. Piłsudskiego, tel. 0 22 737 23 99
Czynne: czwartek-piątek 10.00-18.00, sobota-niedziela 9.00-15.00
wstęp - bilet normalny 4 zł, bilet ulgowy 2 zł,
w soboty WSTĘP WOLNY
muzeumpiaseczno@neostrada.pl

IMPREZY:

06.01.09 r.	godz. 20.00	sala OK ul. Kościuszki 49 - Wtorek Wydarzeń OK koncert zespołu „Nic innego” w składzie: Janek Jędrzejczyk, Igor Chołda, Jarek Praszczatek, Rafał Ganko, Karol Gołowacz, Adam Kłosiński, Adam Rosołowski, Marcin Adamski, Kuba Bruszewski
07.01.09 r.	godz. 19.00	sala OK ul. Kościuszki 49 - Odprawa Sztabu WOŚP
09.01.09 r.	godz. 19.00	sala OK ul. Kościuszki 49 - WOŚPOWISKO
10.01.09 r.		sala gimnastyczna LO ul. Chyliczkowska - Teatr Łups! spektakl pt. „Karczma pod małym”

XVII FINAŁ WIELKIEJ ORKIESTRY ŚWIĄTECZNEJ POMOCY

11.01.09 r.	godz. 13.00	sala gimnastyczna Gimnazjum nr 2 - al. Kalin 30 Bal dla dzieci
	godz. 18.30	sala gimnastyczna Gimnazjum nr 2 - al. Kalin 30 KONCERT ANI DĄBROWSKIEJ Z ZESPOŁEM
	godz. 20.00	„Świąteczko do nieba” - parking przy Gimnazjum nr 2 w Piasecznie
	godz. 16.00 17.00	sala Szkoły Podstawowej nr 2 - Teatr Gagatki Beatki „Stoliczku nakryj się”

Na wszystkie imprezy wstęp wolny - wolontariusze będą zbierali datki na rzecz wczesnego wykrywania nowotworów u dzieci

13.01.09 r.	godz. 20.00	sala OK ul. Kosciuszki 49 - Wtorek Jazzowy OK TOMASZ SZUKALSKI KWARTET Tomasz Szukalski - tenor, sopran sax. Artur Dutkiewicz - p., synt., Adam Kowalewski - b. Krzysztof Dziedzic - dr.
-------------	-------------	--



Miejsko-Gminny Ośrodek Kultury,
ul. Kościuszki 49, 05-500 Piaseczno
tel. 756 76 00, tel. /faks 737 10 52,
www.kulturalni.pl
e-mail: biuro@kulturalni.pl

Burmistrz Miasta i Gminy Piaseczno
zaprasza na świąteczny koncert galowy

„Najpiękniejsze arie świata”

z udziałem solistów polskiej opery kameralnej pod dykcją
Kazimierza Kowalskiego



niedziela, 21 grudnia 2008
godz. 18:00 - oprawa mszy św.
godz. 19:00 - koncert
kościół parafialny w Kamionce przy ul. Świerkowej 9/13