



PIASECZNO DLA KLIMATU

Przedsięwzięcia gminy
w zakresie ochrony środowiska
i ograniczenia zmian klimatycznych



Szanowni Państwo,

Podczas Konferencji Narodów Zjednoczonych w sprawie zmian klimatu w Paryżu w 2015 r., 195 państw podpisało porozumienie w sprawie realizacji niezwykle ambitnego celu, jakim jest utrzymanie wzrostu globalnych średnich temperatur na poziomie znacznie mniejszym niż o 2°C w porównaniu z czasami przedprzemysłowymi. Podpisane porozumienie, zwane Porozumieniem Paryskim, stanowi kamień milowy w podejmowaniu przez ludzkość działań na rzecz przeciwdziałaniu globalnemu ociepleniu, a w szczególności ograniczeniu emisji dwutlenku węgla do zera już w drugiej połowie XXI wieku.

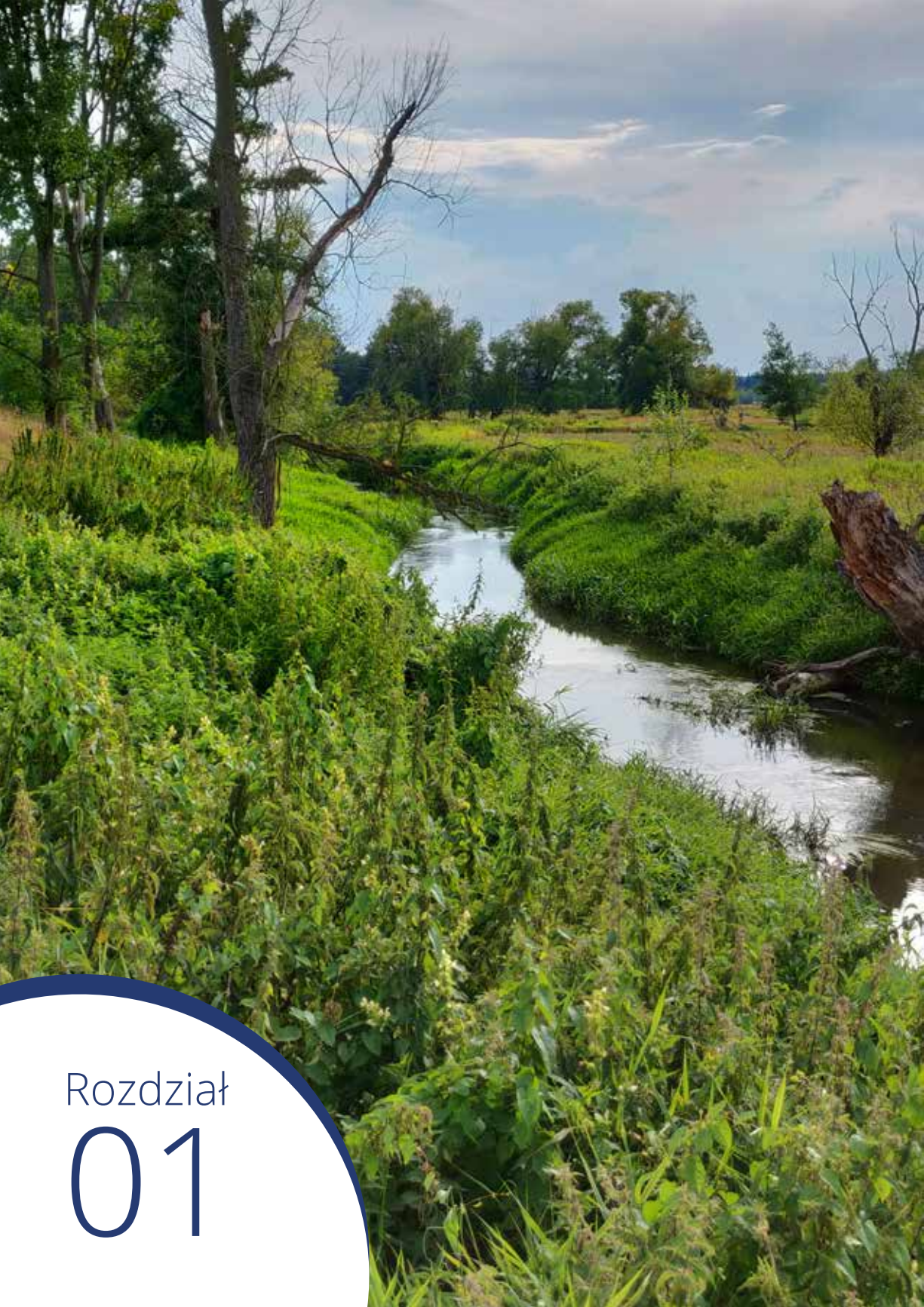
W porozumieniu tym uznano ważną rolę miast, władz niższego szczebla, społeczeństwa obywatelskiego oraz sektora prywatnego. Wezwano nas do wzmocnienia wysiłków i wspierania działań służących zmniejszeniu emisji; budowania odporności na niekorzystne skutki zmian klimatu i zmniejszania podatności na zagrożenia związane ze zmianami klimatu oraz podtrzymywania i propagowania współpracy na poziomie regionalnym i międzynarodowym.

W naszej gminie już od kilku lat podejmowane są przedsięwzięcia, mające na celu zarówno ograniczanie, jak i adaptację do zmian klimatycznych. Chronimy istniejące tereny cenne przyrodniczo, tworzymy nowe zieleńce w terenach zabudowanych, zapewniamy warunki życia i miejsca rozrodu zagrożonym gatunkom zwierząt. Wspieramy mieszkańców w zakresie inwestycji w odnawialne źródła energii. Edukujemy społeczeństwo. Niniejszą publikacją chcemy pokazać co już robimy jako Gmina Piaseczno, a także nadać kierunek naszym dalszym działaniom. Chcielibyśmy też wspierać w działaniach przeciwko zmianom klimatu naszych mieszkańców, ale również pragniemy, aby mieszkańcy wspierali nas.

To jak będzie wyglądał świat za 30 lat, nie zależy tylko od przywódców wielkich mocarstw, ale także od nas samych.

Daniel Putkiewicz

Burmistrz Miasta i Gminy Piaseczno



Zrównoważony rozwój

Sposób zagospodarowania przestrzeni jest niezwykle istotny w kontekście ochrony środowiska oraz zmian klimatycznych. **Plany miejscowe są jednym z narzędzi adaptacji do zmian klimatycznych**, które dają możliwość efektywnego gospodarowania przestrzenią oraz zaspokajania potrzeb społecznych, z poszanowaniem wartości przyrodniczych i kulturowych.

W procesie sporządzenia planu miejscowego uczestniczy społeczność lokalna, która zapoznając się z rozwiązaniami planistycznymi nabywa wiedzę m.in. w zakresie ochrony środowiska. Istotny jest również fakt, że na potrzeby sporządzenia miejscowych planów zagospodarowania przestrzennego wykonuje się szereg analiz m.in. środowiskowych i przyrodniczych by rozpoznać tereny najbardziej cenne.

Największym wyzwaniem dzisiejszego planowania jest zapobieganie suburbanizacji czyli rozlewaniu się miasta, kosztem natural-

nych terenów otwartych. Aby powstrzymać zjawisko rozproszonej zabudowy należy stawiać na rozwój terenów zurbanizowanych oraz takich, gdzie jest już doprowadzona infrastruktura techniczna. Pozwala to tworzyć obszary urbanistyczne oparte o intensywnie zagospodarowane i zbliżone struktury przestrzenne, powiązane transportem publicznym, charakteryzujące się krótkimi dystansami, dostępnością do lokalnych usług i miejsc pracy, mieszaniem się funkcji oraz atrakcyjną przestrzenią publiczną ukształtowaną w sposób

PLANY MIEJSCOWE NA TERENIE MIASTA I GMINY PIASECZNO OBEJMUJĄ

61%

POWIERZCHNI
GMINY

97%

POWIERZCHNI
MIASTA
PIASECZNO

48%

POWIERZCHNI
OBSZARÓW
WIEJSKICH

KONSULTACJE SPOŁECZNE PRZY TWORZENIU PLANU MIEJSCOWEGO



dający poczucie bezpieczeństwa. Idea „miasta zwartego”, którą Piaseczno chciałoby wdrożyć jest jedną z metod adaptacji miast do zmian klimatycznych. Działania te mają na celu m.in. zredukowanie koszty- i energochłonności przesyłu mediów oraz transportu - zarówno ludzi jak i towarów.

Gmina Piaseczno rozpoczęła działania zapobiegające tym niekorzystnym zjawiskom, wprowadzając zmiany w polityce przestrzennej m.in. w zakresie:

- weryfikacji i ograniczenia terenów przeznaczonych pod zabudowę mieszkaniową z uwagi na znaczne rezerwy tych terenów w obowiązujących dokumentach planistycznych,
- ochrony gruntów rolnych w tym ograniczenie terenów z przeznaczeniem pod zabudowę zagrodową,
- ochrony i przywrócenia dostępności doliny rzeki Jeziorki oraz innych cieków i zbiorników wodnych.

Uchwalone zostały plany miejscowe, których celem jest ochrona przed zabudową terenów cennych przyrodniczo oraz otwartych przestrzeni np.: MPZP części wsi Henryków Urocz, części wsi Bogatki, części wsi

Grochowa oraz części wsi Runów. Ochrona we wskazanych planach polega na wyznaczaniu terenów o przeznaczeniu leśnym - Ls, rolnym - R, zieleni naturalnej - RZ oraz przez wyznaczenie granic systemu przyrodniczego Gminy. Wszystkie te tereny wyłączone są spod prawa zabudowy.

Szczególne znaczenie ma kreowanie terenów publicznych, zwłaszcza placów i ulic, o odpowiedniej wielkości i jakości oraz terenów zieleni i wypoczynku. Ważną częścią procedur planistycznych jest partycypacja społeczna oraz działania informacyjno-edukacyjne skierowane do społeczności lokalnych w zakresie podstawowych mechanizmów gospodarki przestrzennej m.in. w zakresie problemów ochrony środowiska. Przykładem takich działań były pozaustawowe konsultacje społeczne zorganizowane dla mieszkańców Józefostawia, Zalesia Górnego i Chyliczek. Dzięki procesowi partycypacji społecznej poszerzamy świadomość mieszkańców również w zakresie ochrony środowiska oraz zmian klimatycznych.

Gmina w każdym uchwalonym miejscowym planie zagospodarowania przestrzen-

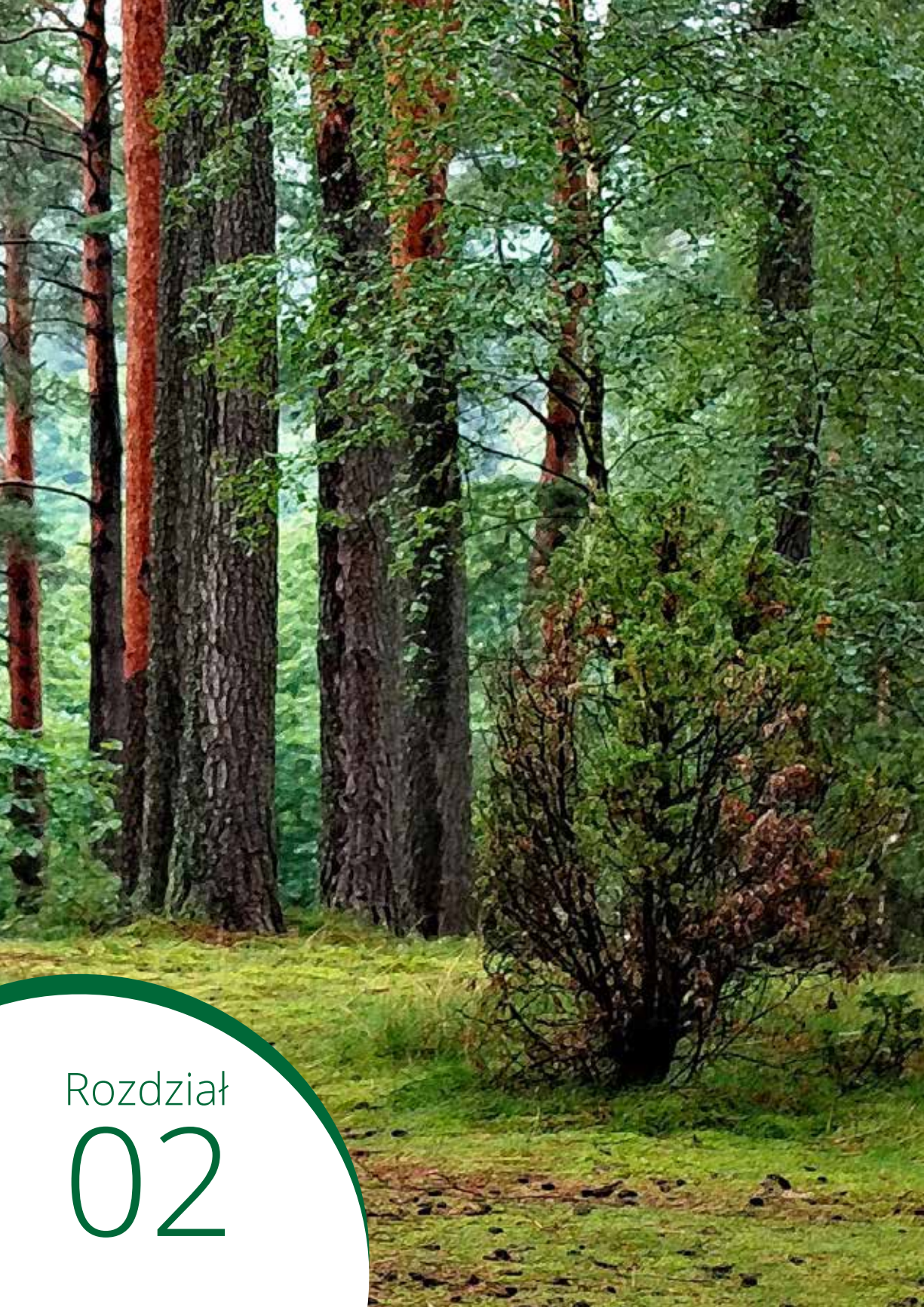
nego wprowadza konkretne zapisy dotyczące ochrony środowiska, poprawy jakości klimatu czy redukcji zanieczyszczeń. Przede wszystkim jest to zakaz lokalizowania przedsięwzięć mogących znacząco oddziaływać na środowisko. Takie zamierzenia inwestycyjne dopuszczone są jedynie w przypadkach służących zaspokojeniu potrzeb mieszkańców gminy. **Zapisy planów dotyczą m. in.:**

- **Ochrony drzew i zieleni naturalnej** - zakaz niszczenia, usuwania, nakaz zachowania etc.;
- **Ochrony gleb oraz wód powierzchniowych i podziemnych** - zakaz budowania szamb,

przydomowych oczyszczalni ścieków czy zakaz likwidacji rowów melioracyjnych oraz zbiorników wodnych, a także obowiązek podłączenia do zbiorczych sieci kanalizacyjnych i wodociągowych;

- **Ochrony powietrza** - nakaz podłączenia do zbiorczej sieci ciepłowniczej;
- Zapisy **wspomagające małą retencję** jak np. nakaz zagospodarowywania wód opadowych na własnej nieruchomości. Aby zapewnić jak najlepsze warunki wodno-glebowe określa się stopień intensywności zabudowy oraz procent powierzchni biologicznie czynnej.





Rozdział 02



Lasy i obszary chronione

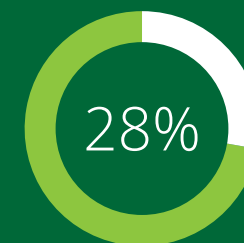
Rola lasów w walce ze zmianami klimatu, na co wskazano w Porozumieniu Paryskim w 2015 roku, jest ogromna. Leśne ekosystemy można nazwać pochłaniaczami gazów cieplarnianych – usuwają one z atmosfery dwutlenek węgla i magazynują go w drewnie, liściach, korwinie i korzeniach. Lasy to także potężne rezerwuary wody, które chronią nas przed powodzią i suszami.

Lasy odgrywają również ważną rolę społeczną poprzez kształtowanie korzystnych warunków zdrowotnych i rekreacyjnych.

Nasza gmina jest jedną z najbardziej zalesionych gmin aglomeracji warszawskiej.

Lasy leżące na terenie gminy w większości stanowią obszar Chojnowskiego Parku Krajobrazowego (ChPK). Lasy w ChPK są średniowiekowe, co oznacza że występują drzewostany z XIX wieku, z okresu powojennego, oraz lasy odnowione w normalnym trybie gospodarczym. W naszych lasach przeważa sosna, licznie występuje także dąb, brzoza i topola. Na siedliskach bagiennych dominuje olsza.

Wraz z Nadleśnictwem Chojnowów oraz Chojnowskim Parkiem Krajobrazowym promujemy nasze lasy jako atrakcyjne miejsce do uprawiania turystyki pieszej



LESISTOŚĆ
GMINY
PIASECZNO



LESISTOŚĆ
POWIATU
PIASECZYŃSKIEGO



Struktura gatunkowa drzewostanów w Gminie Piaseczno



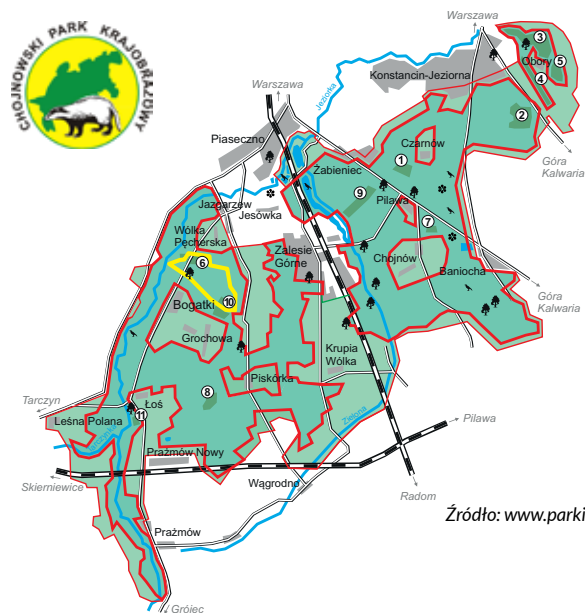
i rowerowej. Są to cenne obszary służące do popularyzacji wiedzy przyrodniczej, kultury i historii, a także stanowią idealne miejsca do uświadamiania nam o roli lasów dla lokalnego środowiska oraz walki z globalnym ociepleniem. Naszym celem jest także informowanie społeczności o zagrożeniach, jakie niesie za sobą nieracjonalna gospodarka zarówno dla ekosystemów leśnych jak i całej różnorodności biologicznej.

We współpracy z Nadleśnictwem Chojnowów oraz ChPK organizujemy wiele działań, które służą edukacji przyrodniczo-leśnej lo-

kalnej społeczności. Co roku odbywa się m.in. rajd terenowy Szlakami Chojnowskiego Parku Krajobrazowego, a także konkursy dla dzieci i młodzieży. W ubiegłych latach przeprowadziliśmy m.in.: konkurs popularyzujący wiedzę o rodzimych oraz obcych i inwazyjnych gatunkach ssaków „Ssaki Polski”; konkurs promujący różnorodność biologiczną „Wśród lasów i łąk Chojnowskiego Parku Krajobrazowego”; czy konkurs ornitologiczny „Szkolny Karmnik – zimowe zwyczaje ptaków,” w którym należało wykazać się znajomością głosów ptaków, rodzajów pożywienia czy tras przelotów.

Chojnowski Park Krajobrazowy

- granica Parku
 - granica otuliny Parku
 - tereny zabudowane
 - rezerваты przyrody
 - szlak turystyczny "Gonna sosna"
 - rzeki
 - drogi
 - linie kolejowe
 - pomniki przyrody
 - przyrodniku, nie przegap!
- Rezerваты przyrody:
1. Chojnow
 2. Obory
 3. Łęgi Oborskie
 4. Skarpa Oborska
 5. Łyczynskie Olszyny
 6. Biele Chojnowskie
 7. Piławski Grąd
 8. Łoś
 9. Uroczysko Stephana
 10. Las Pęcherski
 11. Skarpa Jeziorki



Źródło: www.parkiotwock.pl

Znaczna część naszej gminy położona jest w obrębie Warszawskiego Obszaru Chronionego Krajobrazu, w ramach którego wyróżniono obszary należące do strefy szczególnej ochrony ekologicznej (dolina rzeki Jeziorki) i ochrony urbanistycznej (Zalesie Górne, Zalesie Dolne, Żłotokłós, część Henrykowa-Uroczce oraz część wsi Kuleszówka). Dolina Jeziorki stanowi istotne urozmaicenie krajobrazu gminy – jej meandrujące koryto z bujnie porośniętymi brzegami prezentuje się wyjątkowo malowniczo. Gmina Piaseczno wraz z innymi gminami i powiatami zlewni rzeki Jeziorki tworzy Stowarzyszenie „Kraina Jeziorki”, które promuje aktywną turystykę, w szczególności rowerową. Ponadto na Jeziorce od kilku lat organizowane są spływy kajakowe.



Na terenie naszej gminy znajduje się także pięć rezerwatów przyrody: Biele Chojnowskie (rezerwat typu florystycznego), Chojnow, Las Pęcherski, Piławski Grąd i Uroczysko Stephana (rezerваты typu leśnego).

W Woli Gołkowskiej, na terenie parku dworskiego, znajduje się podlegający szczególnej ochronie użytek ekologiczny – jest to zbiornik wodny o powierzchni 1,6 ha. Jako zespół przyrodniczo-krajobrazowy chronione są też Górki Szymona. Stawy w Żabieńcu (położone w dolinie rzeki Czarnej) oraz łąki Soleckie

WSPÓŁPRACUJEMY Z NASTĘPUJĄCYMI INSTYTUCJAMI

(obejmujące zatorfioną rzekę Małą) zostały włączone do europejskiej sieci Natura 2000.

W naszej gminie jest wiele pomników przyrody – 154 drzewa oraz dwa głazy narzutowe. Połowa pomników przyrody będących drzewami znajduje się na terenie Zalesia Dolnego.

Mimo silnej urbanizacji naszej gminy przyroda odgrywa w niej dużą rolę. Lasy Chojnowskie, rezerваты, piękna i dzika rzeka Jeziorka, stawy, łąki czy śródładowe wydmy, to miejsca które pokrywają dużą część naszej gminy i które koniecznie musimy chronić.





Rozdział 03

Park Miejski im. Ksiąząt Mazowieckich



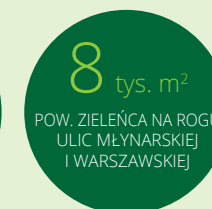
Zieleń miejska

Tereny zieleni w mieście odgrywają dzisiaj istotną rolę. **To nie tylko parki, ale również zieleńce, skwery, ogródki działkowe, cmentarze a także parki kieszonkowe**, których idea jest wprowadzenie zieleni na małym fragmencie gruntu, zazwyczaj między działkami zabudowanymi.

Zieleń miejska, tzw. zieleń urządzona, wpływa pozytywnie na klimat miasta. Choć służy mieszkańcom jako tereny rekreacyjne, nie jest to jedyna jej funkcja. Oczywiście nie do przecenienia jest jej wartość estetyczna, jednak zieleń miejska wpływa na jakość życia mieszkańców w dużo większym stopniu. Odpowiednio zaprojektowana może zmniejszyć siłę wiatru, nawilża powietrze i obniża temperaturę, która w miesiącach letnich jest dużo bardziej uciążliwa w mieście niż na wsi – właśnie z powodu mniejszej ilości zielonych terenów.



Park Miejski im. Ksiąząt Mazowieckich





Skwer Kisiela



Plac zabaw przy Al. Róż



Skwer przy Józefówce



Park przy ul. Ogrodowej w Józefostawiu



Trakt nad Perełką

Zdajemy sobie sprawę, że nasza gmina a przede wszystkim miasto Piaseczno, jest obszarem silnie zurbanizowanym. Zieleni w naszym mieście nigdy nie będzie za dużo. Mieszkańców w Piasecznie przybywa i nie zanosi się żeby ten trend się zmienił. Z tego powodu inwestujemy sporą część naszego budżetu na urządzenie zieleni miejskiej.

W ostatnich latach **zrewitalizowaliśmy Park im. Książąt Mazowieckich** (wcześniej znany jako Park Miejski lub Chyliczkowski) **oraz Skwer Kisiela** (tylko tu posadziliśmy 24 duże drzewa), **wybudowaliśmy Park Zachodni** przy Alei Róż, a także zieleniec na rogu ulic Młynarskiej i Warszawskiej, który zajmuje powierzchnię 8000 m². **Założyliśmy łąkę kwietną przy ulicy Nadarzyńskiej**. Ponadto na małym, nieużytkowanym gruncie na skrzyżowaniu ulic Wenus i Wilanowskiej w Józefostawiu sami mieszkańcy przy wsparciu samorządu **stworzyli pierwszy w gminie park kieszonkowy**. Planujemy stworzenie Traktu nad Perełką – pierwsza jego część powstała i stanowi ścieżkę dla pieszych i rowerzystów prowadzącą ze Skweru Kisiela do Parku.

Zrewitalizowaliśmy Górki Szymona, jedno z ulubionych miejsc rekreacyjnych mieszkańców znajdujące się na południu miasta.

W Gołkowie-Letnisku kontynuujemy zagospodarowywanie dawnego parku przy stacji kolei wąskotorowej.



Górki Szymona



Górki Szymona

Nie zapominamy o terenach wiejskich, które w naszej gminie także zabudowują się w rekordowym tempie. **Zagospodarowaliśmy m.in. teren przy świetlicy w Mieszkowie oraz teren rekreacyjny w Bobrowcu.**

Zieleni miejskiej potrzeba nam więcej. O ile na terenie silnie zurbanizowanym, gdzie w przestrzeni przeważają budynki wielorodzinne, jest to kwestia klimatu i rekreacji, o tyle na terenach mniej zurbanizowanych ważną rolę odgrywa funkcja rekreacyjna i społeczna zieleni urządzonej.

NOWA ZIELEŃ URZĄDZONA W GMINIE PIASECZNO

1. Zrewitalizowany Park im. Książąt Mazowieckich

2. Zrewitalizowany Skwer Kisiela

3. Park Zachodni przy Alei Róż

4. Zieleniec na rogu ulic Młynarskiej i Warszawskiej o powierzchni 8000 m²

5. Zagospodarowanie zieleni na terenach wiejskich m.in. teren przy świetlicy w Mieszkowie oraz teren rekreacyjny w Bobrowcu

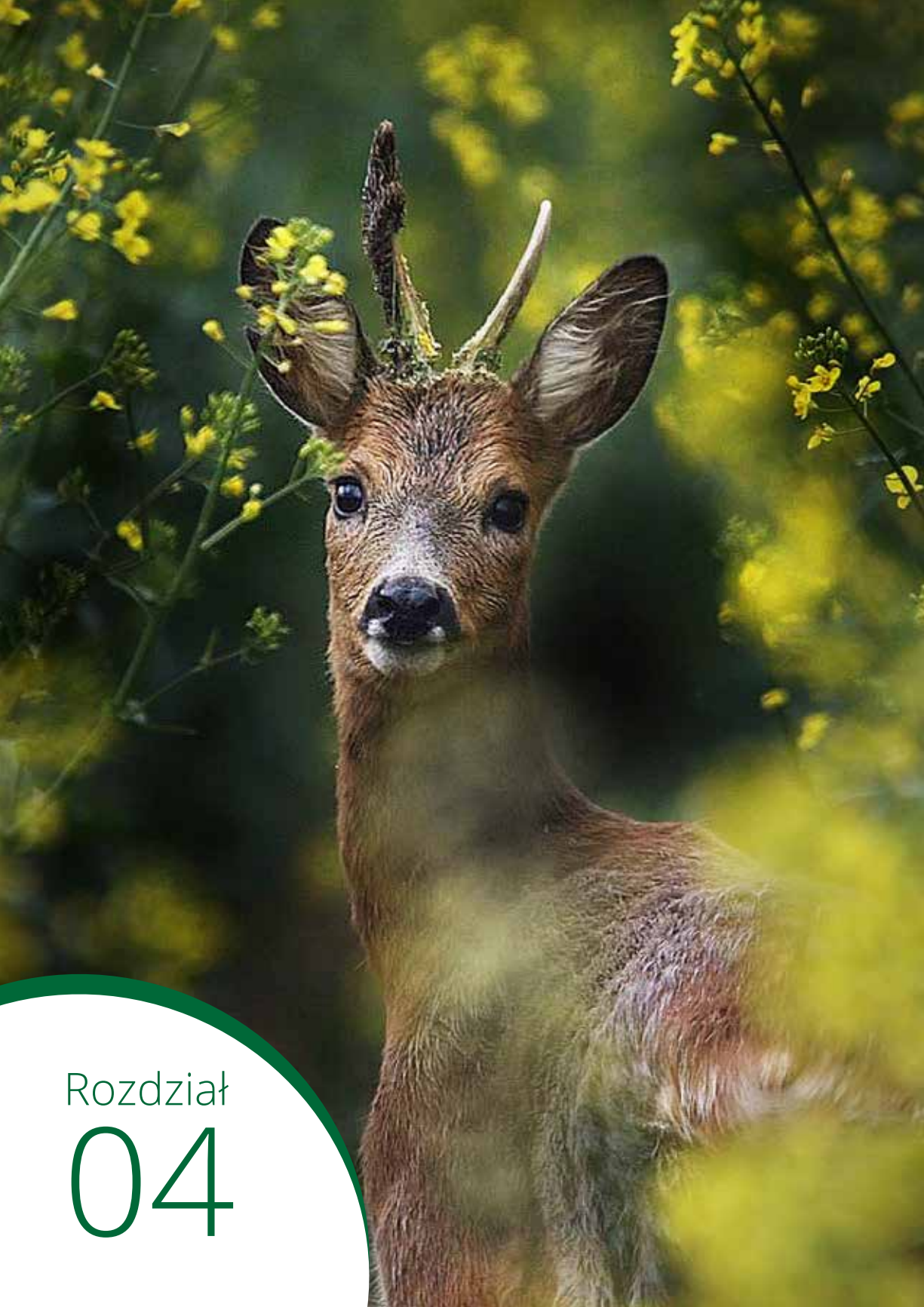
6. Łąka kwietna przy ulicy Nadarzyńskiej

7. Pierwszy w gminie park kieszonkowy u zbiegu ulic Wenus i Wilanowskiej w Józefostawiu

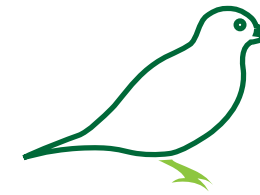
8. Pierwsza część Traktu nad Perełką - ścieżka dla pieszych i rowerzystów

9. Rewitalizacja Górek Szymona

10. Kontynuacja prac w parku przy stacji kolei wąskotorowej w Gołkowie-Letnisku



Rozdział 04



Zwierzęta

Mieszkańcami naszej gminy są także zwierzęta i chociaż nie zawsze ich obecność jest przez nas zauważana, **mamy obowiązek otoczyć je opieką i ochroną.**

W zakresie ochrony dzikich zwierząt nawiązaliśmy współpracę z jedną z fundacji niosących im pomoc. Dzięki temu **ranne lub zagrożone dziki, sarny, jeże i inne zwierzęta z terenu naszej gminy zostają przewożone m.in. do ośrodka rehabilitacji zwierząt, ośrodka hodowli zwierząt czy zagrody adaptacyjnej.**

Gmina zapewnia też miejsca lęgowe dla ptaków. Na naszym terenie wisi już ponad 300 skrzynek lęgowych m.in. dla szpaków, sikor, nurogęsi i puszczyków oraz 20 budek dla jerzyków. Nie zapominamy także o bocianach, którym konserwujemy gniazda. Również nietoperzom zapewniamy schronienia w postaci 30 budek.

Z Mazowieckim Zespołem Parków Krajobrazowych oraz Nadleśnictwem Chojnów or-



ganizujemy Akcję Żaba zapewniając w okresie rozrodczym ochronę płazom. Przy ruchliwych drogach przecinających trasy wędrówek płazów stawiane są płotki uniemożliwiające tym

450

INTERWENCJI
FUNDACJI ANIMAL
RESCUE POLSKA

300

SKRZYNEK LĘGOWYCH
DLA SZPAKÓW, SIKOR,
NUROGĘSI
I PUSZCZYKÓW

30

BUDEK DLA
NIETOPERZY

WSPÓŁPRACUJEMY
Z NASTĘPUJĄCYMI
INSTYTUCJAMI



niewielkim zwierzętom przekraczanie dróg. Przy pomocy zapór zwierzęta kierowane są w kierunku wkopanych w ziemię pojemników, do których wpadają, a młodzież z Gimnazjum w Zalesiu Górnym i Szkoły Podstawowej w Głuskowie bezpiecznie przenosi je na drugą stronę drogi. Wśród ratowanych gatunków znajdują się m.in.: ropucha szara, żaba zielona, żaba trawna, żaba moczarowa, grzebiuszka ziemna, kumak nizinny oraz rzekotka drzewna. Akcja uświadamia lokalnej społeczności jak duże niebezpieczeństwa dla bioróżnorodności płyną z intensyfikacji ruchu kołowego i fragmentacji siedlisk.



Gminne pszczółki, fot. Marcin Borkowski

W 2018 roku przystąpiliśmy do Manifestu Gmin Przyjaznych Pszczółom. Sadzimy rośliny i drzewa miododajne, prowadzimy akcje edukacyjne w przedszkolach i szkołach, organizujemy pikniki o pszczołach i miodzie oraz sadzimy w mieście łąki kwietne. Zbudowaliśmy miejską pasiekę, w której stanęły gminne ule. Na skwerze przy Młynarskiej postawiliśmy tablicę edukacyjną o owadach zapylających.

Dokładamy również starań, aby zapewnić bezpieczeństwo i godne warunki bezpiecznym zwierzętom z terenu naszej gminy.

We wrześniu 2017 roku podpisaliśmy z m.st. Warszawa porozumienie o współpra-



Gminne pszczółki, fot. Marcin Borkowski

cy, dzięki czemu odłowione na terenie Gminy Piaseczno bezdomne zwierzęta odwołane są do Schroniska „Na Paluchu”, gdzie zyskały profesjonalną, całodobową opiekę. Warszawskie schronisko słynie z dobrych warunków, w których przebywają zwierzęta, z ogromnej ilości wolontariuszy, a także ze skutecznych adopcji.

W walce z bezdomnością zwierząt wiemy jak ważne są działania prewencyjne. Do takich należy **czipowanie i sterylizacja zwierząt**. Dzięki czipom zwierzęta szybko wracają do swoich właścicieli, a dzięki sterylizacji ich rozmnażanie jest ograniczone.

Od lutego 2019 roku każdy kto posiada Piaseczyńską Kartę Mieszkańca lub Piaseczyńską Kartę Dużej Rodziny (oraz książeczkę zdrowia z aktualnymi szczepieniami zwierzęcia) może bezpłatnie zaczipować i wysterylizować swojego czworonoga w jednym z 12-tu gabinetów znajdujących się na terenie naszej gminy. Ich aktualna lista znajduje się na stronie piaseczno.eu. W 2018 roku w ramach akcji wszczepiono 856 czipów oraz wykonano 441 zabiegów sterylizacji lub kastracji. **Naszym założeniem jest maksymalne ograniczenie bezdomności wśród zwierząt.**

BEZPŁATNE CZIPOWANIE
I STERYLIZACJA ZWIERZĄT
Z PIASECZYŃSKĄ KARTĄ MIEJSKĄ



DZIAŁANIA GMINY PIASECZNO NA RZECZ ZWIERZĄT

1. Nawiązanie współpracy z Fundacją Animal Rescue Polska w zakresie ochrony dzikich zwierząt.
2. Zapewnienie miejsc lęgowych dla ptaków.
3. Konserwacja bocianich gniazd.
4. 30 budek dla nietoperzy.
5. Akcja Żaba.
6. Przystąpienie do Manifestu Gmin Przyjaznych Pszczółom.
7. Opieka nad bezdomnymi zwierzętami z terenu gminy.
8. Porozumienie o współpracy ze Schroniskiem „Na Paluchu”.
9. Darmowe czipowanie i sterylizacja zwierząt.



Rozdział 05



Woda

W Piasecznie mamy doskonałą kranówkę. Nasza woda pozyskiwana jest z trzeciorzędowych i czwartorzędowych ujęć głębinowych. Wszystkie badania i raporty pokazują, że możemy ją pić bezpośrednio z kranów, bez konieczności dodatkowego filtrowania. Mamy rozbudowaną sieć wodociągów, a w mieście stanęło już pierwsze poidelko. **Picie wody z kranu jest nie tylko tańsze i zdrowsze niż z jednorazowego plastiku, ale przede wszystkim jest ekologiczne, gdyż nie generuje odpadów w postaci butelek PET.**

Piaseczyńskie Przedsiębiorstwo Wodociągów i Kanalizacji (PWiK) wciąż rozbudowuje sieć kanalizacyjną.

Naszym priorytetem jest, aby coraz większa liczba domów była podłączona do kanalizacji dlatego też mamy jeden z **bardziej preferencyjnych systemów podłączania się do sieci** - spółka pokrywa koszty administracyjne związane z opracowaniem warunków technicznych, wykonaniem projektu oraz odbiorem technicznym przyłącza kanalizacyjnego.



Przedsiębiorstwo Wodociągów
i Kanalizacji w Piasecznie
PWiK Piaseczno

Chętnie w trosce o środowisko





KANAŁ PEREŁKI

PRZEBUDOWANY
DLA OPTYMALIZACJI
KANALIZACJI
DESZCZOWEJ



Dlaczego to ważne dla klimatu? Ścieki, które trafiają do rury kanalizacyjnej płyną do oczyszczalni, a stamtąd już oczyszczone wypuszczane są do rzeki. Dzięki kanalizacji ścieki są transportowane do oczyszczalni bez konieczności wykorzystania szambiarek, a to dodatkowy plus w ochronie klimatu. Kanalizacja jest rozwiązaniem tańszym dla mieszkańców od regularnego opróżniania szamba. Jest tak-

że zdecydowanie bardziej ekologiczna. Dzięki rozbudowie sieci kanalizacyjnej w dużej części gminy mieszkańcy zaprzestali praktyk polegających na celowym rozszczelnianiu szamb czy odprowadzaniu domowych ścieków do rowów czy na niezabudowane sąsiednie działki. Takie praktyki skażały glebę oraz wody gruntowe.

Gospodarka wodna to poważny problem. Powodzie i susze przestały być specyfiką da-

lekich krajów. Mimo wielu naszych inwestycji w stacje uzdatniania wody, zdarza się, że w upalne dni brakuje jej w kranach. Apele o niepodlewanie ogródków i oszczędzanie wody pitnej są już normą w całym kraju. Z drugiej strony wystarczy intensywny, choć krótki deszcz, żeby nasze ulice zamieniły się w rwące potoki. Jest to problem, z którym każde miasto i gmina będą musiały się zmierzyć. Piaseczno również. **Inwestujemy więc w kanalizację deszczową**, jednak jej optymalizacja w warunkach miejskich jest bardzo skomplikowana. W celu zwiększenia możliwości odprowadzania wód opadowych **przebudowaliśmy m.in. kanał Peretki**, która kilka lat temu udowodniła, że woda jest żywiołem mogącym nieść znaczne zniszczenia.

Odprowadzanie wód jest jednak rozwiązaniem krótkotrwałym. Nadmiaru wody spowodowanego nawałnymi deszczami nie należy się pozbywać, ale go zagospodarowywać. Dzięki rozbudowanej sieci wodociągowej mieszkańcy naszej gminy są dziś zabezpieczeni przed brakami wody, ale mając na uwadze zmiany klimatyczne zasadne jest jej oszczędzanie i retencjonowanie. Dlatego zamierzamy zachęcać tych mieszkańców, którzy posiadają ogródki, do gromadzenia deszczówki. Wystarczy beczka pod rynną, ale można też zamontować zbiornik na wody opadowe w ziemi. Taką darmową wodą można podlewać rośliny, ale także służyć do toalety, czy zmywać chodniki.

Chociaż nasza gmina może pochwalić się dobrymi wynikami badań wody pitnej oraz znaczną



Budowa kanalizacji w Runowie



Rozbudowa SUW Bobrowiec



Rozbudowa SUW Żeromskiego

liczbą domów podłączonych do kanalizacji, dalej wraz z PWiK musimy inwestować w rozwiązania korzystne dla klimatu, ale również takie, które będą zapobiegać skutkom jego zmian.

GOSPODARSTWA
DOMOWE
NA TERENIE
GMINY PIASECZNO
PODŁĄCZONE SĄ

W PONAD
90%
DO SIECI
WODOCIĄGOWEJ

W PONAD
70%
DO SIECI
KANALIZACYJNEJ



ŁAP DESZCZÓWKĘ

zamierzamy zachęcać tych mieszkańców, którzy posiadają ogródki, do gromadzenia deszczówki



Rozdział 06



Powietrze

Problem ochrony powietrza jest aktualnie jednym z największych wyzwań, jakie stoją przed polskimi samorządami. Niestety na terenie naszej gminy również stwierdzono przekroczenia dopuszczalnych poziomów niebezpiecznych dla zdrowia substancji m.in. pyłów PM_{10} i $PM_{2,5}$, w związku z czym podejmujemy szereg działań mających za zadanie ograniczenie zanieczyszczeń powietrza.

W zakresie zwalczania zanieczyszczeń powietrza pochodzących z lokalnych kotłowni najbardziej efektywnymi działaniami są kontrole palenisk domowych, których dokonują funkcjonariusze Straży Miejskiej. W przypadku spalania niedozwolonych substancji nakładane są mandaty. Funkcjonariusze mają również możliwość pobierania z palenisk próbek popiołów, które następnie są analizowane przez wyspecjalizowaną firmę.

Jednocześnie dostrzegając potrzebę wsparcia mieszkańców w wymianie lokalnych źródeł ciepła na paliwa stałe na bardziej przyjazne środowisku źródła ciepła już od 2014 roku z budżetu gminy przyznawane są dotacje do wymiany starych kotłów węglowych na ekologiczne piece gazowe, olejowe i elektryczne. W latach 2016 - 2019 dofinansowaliśmy także instalacje solarne i pompy ciepła, natomiast w latach 2018 - 2019 fotowoltaikę. Obserwowany jest stały wzrost zainteresowania udzielanymi dotacjami.

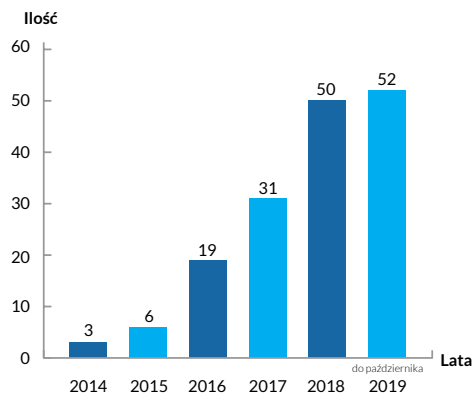
Ponadto mieszkańcy gminy są informowani w zakresie możliwości ubiegania się o dofinan-

KONTROLE PALENISK DOMOWYCH PRZEZ STRAŻ MIEJSKĄ



sowanie z rządowego programu „Mój prąd” i „Czyste powietrze”, który obejmuje nie tylko inwestycje związane z wymianą źródła ciepła i OZE, ale także termomodernizację budynków. Szczegółowych informacji w zakresie możliwo-

Liczba dotacji udzielonych w latach 2014 - 2019 z budżetu Gminy Piaseczno do wymiany pieca



ści uzyskania dofinansowania do przyjaznych środowisku źródeł energii lub inwestycji poprawiających efektywność energetyczną, w tym dostępnych dla mieszkańców Gminy Piaseczno dotacji zewnętrznych i gminnych można uzyskać w działającym od początku października 2019 r. punkcie konsultacyjnym „Piaseczno dla klimatu”.

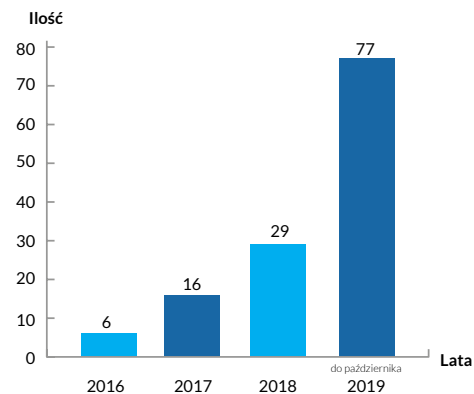


PUNKT EDUKACYJNO
– KONSULTACYJNY
„PIASECZNO DLA KLIMATU”

FUNDACJA
CZYSTE
POWIETRZE



Liczba dotacji udzielonych w latach 2016 - 2019 z budżetu Gminy Piaseczno do odnawialnych źródeł energii



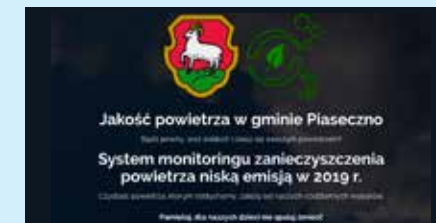
Warto również zauważyć, że na terenie Gminy Piaseczno funkcjonuje system do pomiaru zanieczyszczeń powietrza. Składa się on m.in. z 35 stacji monitoringowych oraz panelu informacyjnego z lokalizacją stacji i danymi pomiarowymi. Dla bardziej dociekliwych opracowano szczegółowe wykresy liniowe dla każdej z badanych substancji oraz bazę wiedzy pozwalającą na uzupełnienie wiadomości z dziedziny ochrony powietrza przed zanieczyszczeniami. Wszyscy zainteresowani ww. tematyką mogą ściągnąć aplikację na telefon (wymagany system Android), a osoby prowadzące własne strony internetowe lub blogi mają możliwość pobrania bezpłatnego widgetu z aktualnym indeksem jakości powietrza. Ponadto formularz kontaktowy umożliwi zgłaszanie nieprawidłowości w funkcjonowaniu systemu, uwag technicznych czy awarii.

SYSTEM DO POMIARU ZANIECZYSZCZEŃ POWIETRZA DZIAŁAJĄCY NA TERENIE GMINY PIASECZNO

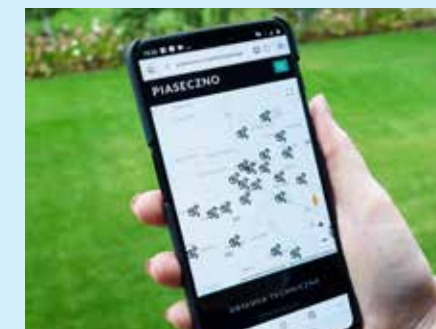
35 stacji monitoringowych



portal z treścią informacyjną



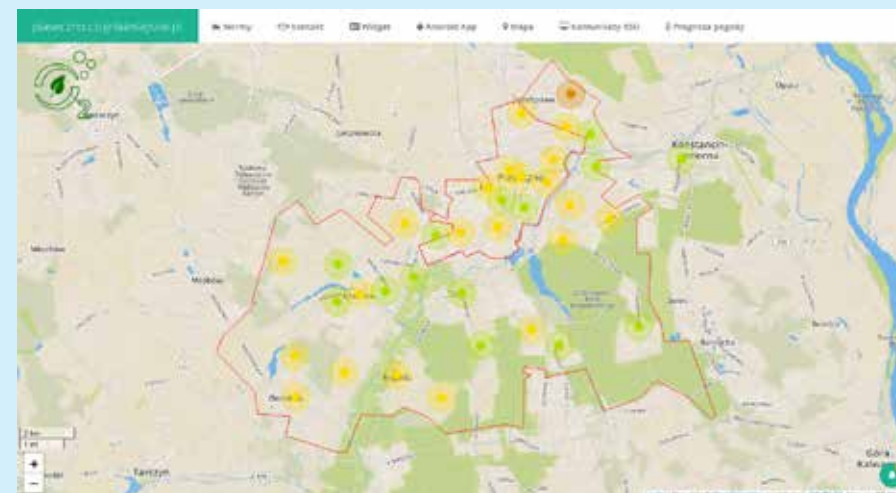
aplikacja na telefon



POMIARY ZANIECZYSZCZEŃ

PM₁₀, PM_{2,5}, NO_x, SO_x, O₃,
metale ciężkie
(ołów, kadm, nikiel,
arsen)

panel informacyjny zawierający m.in. lokalizacje stacji i dane pomiarowe





W celu złagodzenia szkodliwego wpływu zanieczyszczeń powietrza w ciągach komunikacyjnych wprowadzana jest **zieleń izolacyjna**, a od wiosny do jesieni w okresie bez deszczu **ulice zmywane są na mokro**.

Działania gminy obejmują także poprawę efektywności energetycznej, w tym m.in. przygotowanie dokumentacji oraz **wykonanie termomodernizacji budynków** znajdujących się w zasobach gminy oraz **modernizację oświetlenia ulicznego** przez wymianę na bardziej efektywne energetycznie oprawy oświetleniowe w technologii LED. Ponadto w miejscowych planach zagospodarowania przestrzennego uwzględniane są zapisy zakazujące realizacji nowych indywidualnych źródeł ciepła na paliwa stałe.

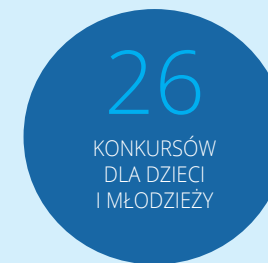


Gmina Piaseczno zapewnia także **całorocznie bezpłatne przejazdy liniami autobusowymi** w całości obsługiwany przez gminę oraz okazjonalnie bezpłatne przejazdy liniami kursującymi na terenie Gminy Piaseczno na mocy porozumienia zawartego między gminą a Zarządem Transportu Miejskiego w Warszawie. **Dzięki udziałowi w programie Warszawa+nasi mieszkańcy korzystają z dużo tańszych biletów okresowych.**

Zainwestowaliśmy także w system wypożyczania **rowerów miejskich**. Ponadto budujemy nowe ścieżki rowerowe i ustawiamy nowe stojaki na rowery.

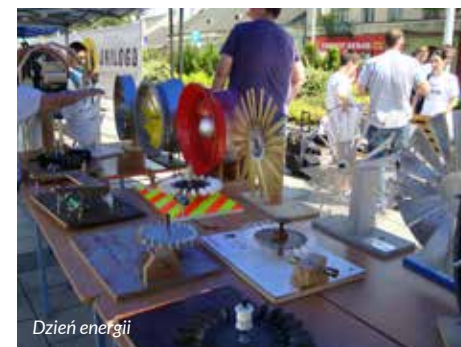
Prowadzimy edukację w zakresie ochrony powietrza skierowaną do wszystkich grup

DZIAŁANIA EDUKACYJNE GMINY W ZAKESIE OCHRONY POWIETRZA



wiekowych: przedszkolaków, dzieci i młodzieży szkolnej oraz osób dorosłych. Dostrzegając potrzebę edukacji ekologicznej zarówno starszych mieszkańców Gminy Piaseczno jak i osób niechętnie integrujących się z lokalną społecznością materiały informacyjne dotyczące tematyki ochrony powietrza (plakaty, ulotki, broszury informacyjne) przekazane zostają do

przychodni rejonowych, ośrodków zdrowia, Miejsko – Gminnego Ośrodka Pomocy Społecznej oraz delegatur Urzędu Miasta i Gminy Piaseczno, w których istnieje wysokie prawdopodobieństwo obsługi klientów z ww. grup społecznych (np. Wydział Świadczeń Społecznych, Wydział Polityki Mieszkaniowej, Wydział Spraw Społecznych).



OD LIPCA 2019 W GMINIE PIASECZNO DZIAŁA PIERWSZA STACJA DO ŁADOWANIA SAMOCHODÓW ELEKTRYCZNYCH





Rozdział
07



Odpady

Temat odpadów to obecnie ogromny problem – zarówno dla środowiska, jak i dla mieszkańców. Wszechobecny plastik zalewa naszą planetę, a składowiska odpadów zanieczyszczają wody gruntowe, powierzchniowe oraz glebę. Wzrost kosztów zagospodarowania odpadów stał się istotną i problematyczną kwestią zarówno dla mieszkańców jak i wszystkich gmin.

Dlatego tak ważna jest segregacja odpadów. Od 1 kwietnia 2019 r. weszły w życie nowe zasady segregacji odpadów w całym kraju. Wydział Gospodarki Odpadami przeprowadził kampanię informacyjną o nowych zasadach segregacji odpadów i związanej z tym zmianie stawek za odbiór i zagospodarowanie odpadów.

Gmina Piaseczno prowadzi Punkt Selektywnej Zbiórki Odpadów Komunalnych (PSZOK) przy ul. Technicznej 6, gdzie mieszkańcy

WYDANA
PRZEZ GMINĘ
BROSZURA
INFORMACYJNA
DOTYCZĄCA
NOWYCH
ZASAD
SEGREGACJI
ODPADÓW



43,6%

POZIOM RECYCLINGU
OSIĄGNIĘTY W GMINIE
PIASECZNO W ROKU
2018

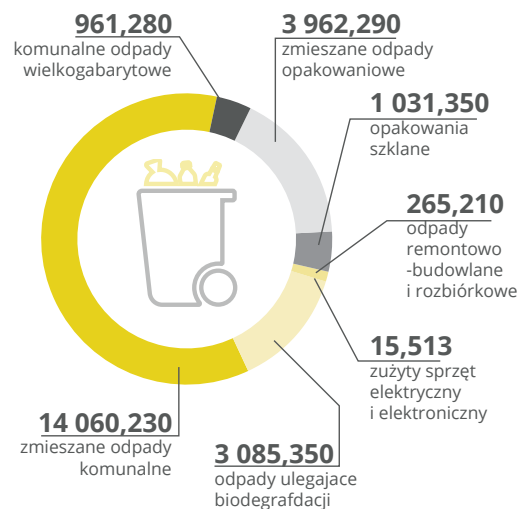
5

NOWYCH MIEJSKICH
PUNKTÓW
ELEKTROODPADÓW

30-50%

O TYLE
KOMPOSTOWANIE
ZMNIJSZA ILOŚĆ
ODPADÓW NA
SKŁADOWISKACH

Masa odpadów komunalnych odebranych w 2018 r. bezpośrednio z nieruchomości (Mg)



mogą oddać odpady posegregowane jak i problematyczne, takie jak: zużyte opony, tekstylia, odpady remontowe, budowlane i rozbiórkowe, czy zużyte baterie i akumulatory.

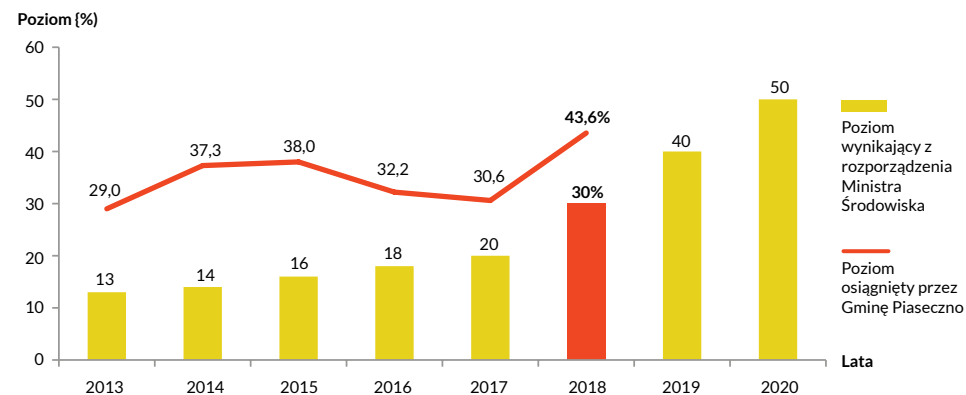
W kilku lokalizacjach na terenie Gminy Piaseczno zainstalowane zostały Miejskie Punkty Elektroodpadów, gdzie samodzielnie można oddać zużyte baterie, żarówki, opakowania po tonerach atramentowych, telefony komórkowe, dyskiety, płyty CD/DVD, kasety VHS.

Należy podkreślić, iż nadrzędnym celem Gminy Piaseczno jest prowadzenie działań mających przekonać mieszkańców do prowadzenia segregacji odpadów w sposób umożliwiający osiągnięcie poziomów recyklingu nie mniejszych niż wymagane przepisami prawa. **Możemy się pochwalić, że w latach 2013 – 2018 Gmina Piaseczno osiągała wyższe poziomy niż wynikające z Rozporządzenia Ministra Środowiska z 14 grudnia 2016 r. w sprawie poziomów recyklingu, przygotowania do ponownego użycia i odzysku innymi metodami niektórych frakcji odpadów komunalnych. Będziemy dążyć, aby w kolejnych latach przekraczać poziomy recyklingu określone przepisami prawa. Chcielibyśmy w ciągu 10 lat osiągnąć ambitny cel jakim jest 100% recyklingu odpadów z terenu naszej gminy. Aby to osiągnąć, musimy zmienić sposób myślenia i podejścia do gospo-**

AKCJA INFORMUJĄCA O NOWYCH ZASADACH SEGREGACJI ODPADÓW OBEJMOWAŁA NASTĘPUJĄCE DZIAŁANIA

- | | |
|---|---|
| 1. Artykuły informacyjne w prasie lokalnej i na stronie internetowej Gminy. | 5. Prelekcje dla uczniów szkół podstawowych poświęcone właściwemu postępowaniu z odpadami. |
| 2. Wysyłanie bezpośrednio do mieszkańców broszur informacyjnych. | 6. Piaseczyński Test Wiedzy o Odpadach, który miał na celu sprawdzić zdobytą przez dzieci wiedza z zakresu gospodarki odpadami. |
| 3. Spotkania informacyjne organizowanych wspólnie z sołtysami. | 7. Działania edukacyjne podczas imprez plenerowych, m.in. podczas Pikniku Pszczelego CUD Miód na Skwerze Kisiela czy Pikniku Rodzinnego w Józefostawiu. |
| 4. Działania edukacyjne skierowane do dzieci. Przedszkolaki brały udział w spektaklu teatralnym pt. „Segregacja odpadów to żaden kosmos”. | |

Poziomy recyklingu i przygotowania do ponownego użycia papieru, metalu, tworzyw sztucznych i szkła osiągniętych przez Gminę Piaseczno w latach 2013-2018 na tle wielkości tych poziomów wynikających z przepisów prawa



darki odpadami. Przede wszystkim starajmy się ograniczyć ilość wytwarzanych odpadów.

My w urzędzie już zaczęliśmy proekologiczną gospodarkę odpadami zamieniając plastikowe butelki z wodą na szklane. Podobnie można robić we własnym gospodarstwie domowym wybierając podczas zakupów produkty w opakowaniach nadających się do recyklingu i pakując je w torby wielokrotnego użytku. Kompostując bioodpady zredukujemy o 30-50% ilość odpadów przekazanych do składowania.

Każdy ma wpływ na ilość wytwarzanych odpadów. Stosując kilka prostych zasad można sprawić, że nie tylko będzie ich mniej ale także, że zostaną racjonalnie zagospodarowane. **Segregacja odpadów nie jest czynnością**

trudną, wymaga jedynie minimalnego zaangażowania i wyrobienia w sobie codziennych nawyków. Jest ona wyrazem poszanowania środowiska i racjonalnego gospodarowania zasobami naturalnymi.



PODZIAŁ ODPADÓW KOMUNALNYCH W GMINIE PIASECZNO





Rozdział
08



Gmina zrównoważona energetycznie

Już wiemy jak bardzo ważne jest dbanie o tereny zielone, powietrze i wodę. W obliczu wyzwań związanych z adaptacją miast do zmian klimatycznych, koniecznością zapewnienia mieszkańcom dostępu do czystego powietrza oraz taniej i czystej energii, Gmina Piaseczno idzie krok dalej. **Podajemy działania, które w perspektywie najbliższych 10 lat, doprowadzą do powstania na terenie naszej gminy efektywnie energetycznego systemu** z wykorzystaniem wysokosprawnej kogeneracji i odnawialnych źródeł energii wraz z dalszą rozbudową sieci ciepłowniczej.

W 2019 roku rozpoczęliśmy prace przygotowawcze nad przekształceniem istniejącego systemu ciepłowniczego w system efektywny energetycznie. Powstała koncepcja budowy kilku niezależnych źródeł ciepła, w szczególności w bezpośrednim sąsiedztwie oczyszczalni ścieków. Działania te pozwolą na sprostanie zmieniającym się wymaga-



25%

DOMÓW W MIEŚCIE
OGRZEWANYCH JEST
PALIWEM STAŁYM

28 tys.
ton rocznie

O PONAD TYLE
ZMNIĘJSZY SIĘ
EMISJA CO₂

67 tys.
MWh rocznie

PLANOWANA
PRODUKCJA ENERGII
ELEKTRYCZNEJ

76 MW

PLANOWANA
MOC SYSTEMU
CIEPŁOWNICZEGO

ETAPY PRZEKSZTAŁCANIA
ISTNIEJĄCEGO SYSTEMU
CIEPŁOWNICZEGO W SYSTEM
EFEKTYWNY ENERGETYCZNIE



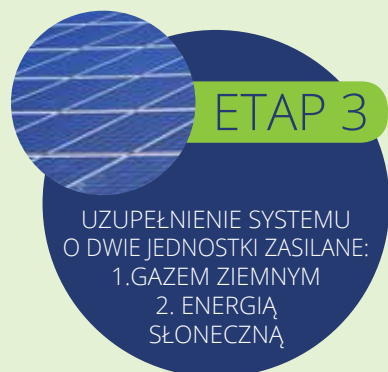
ETAP 1

PRZEKSZTAŁCENIE
ISTNIEJĄCEJ CIEPŁOWNI
MIEJSKIEJ W ELEKTRO-
CIEPŁOWNIĘ



ETAP 2

UTWORZENIE
NA TERENIE MIEJSKIEJ
OCZYSZCZALNI ŚCIEKÓW
ELEKTRO-
CIEPŁOWNI



ETAP 3

UZUPEŁNIENIE SYSTEMU
O DWIE JEDNOSTKI ZASILANE:
1. GAZEM ZIEMNYM
2. ENERGIĄ
SŁONECZNĄ

niom rynku energetycznego w Polsce oraz zaspokoją przyszłe potrzeby zaopatrzenia w ciepło i energię elektryczną Gminy Piaseczno. W każdym z niezależnych źródeł energii będzie produkowana zarówno energia cieplna jak i energia elektryczna z wykorzystaniem wysokosprawnej kogeneracji oraz odnawialnego źródła energii.

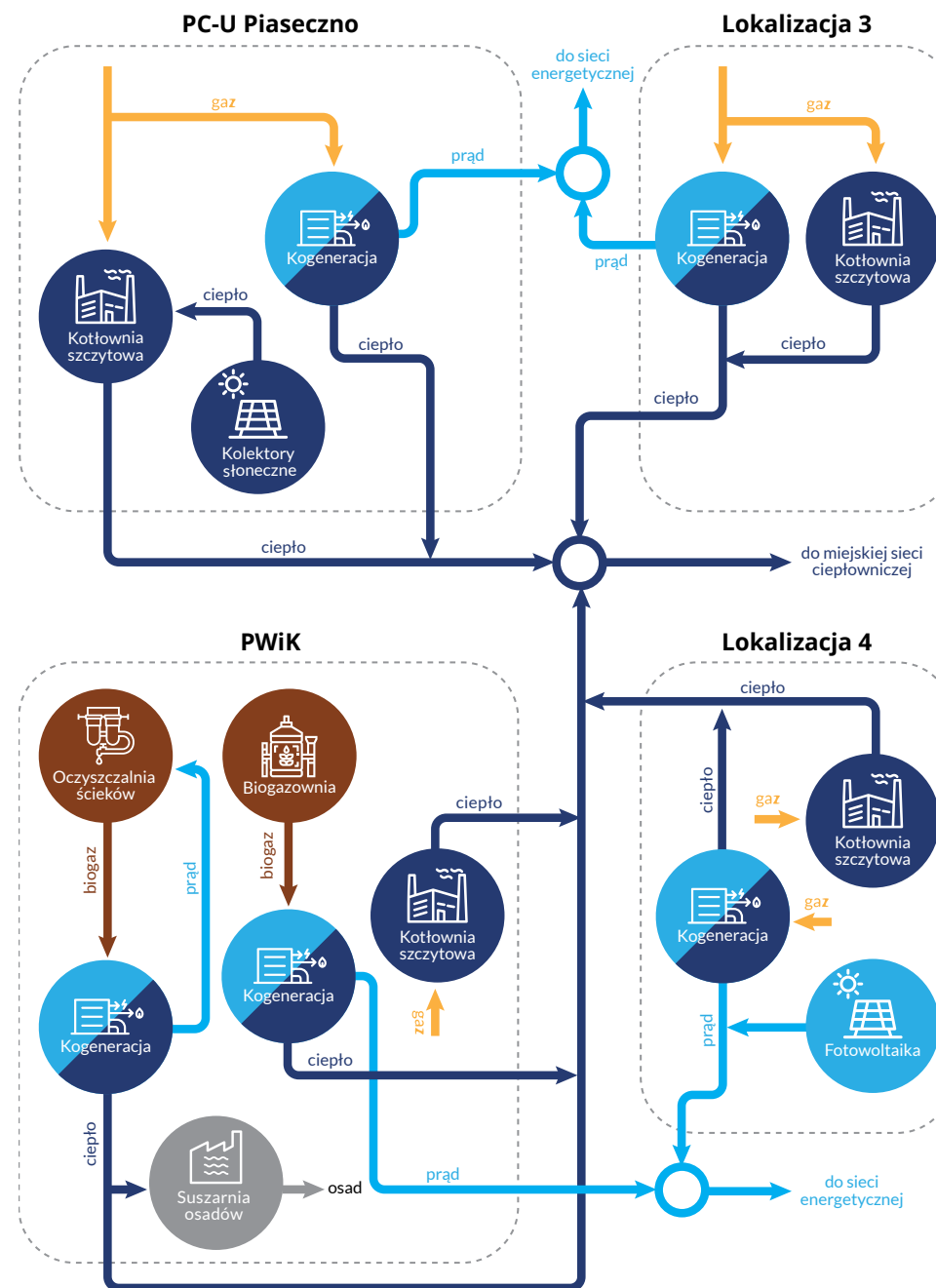
W pierwszej kolejności zostanie przekształcona istniejąca ciepłownia miejska w elektrociepłownię, w której zlokalizowana będzie jednostka funkcjonująca w wysokosprawnej kogeneracji czyli jednoczesnym wytwarzaniu ciepła i prądu. Ponadto, zainstalowane będą dwa szczytowe jednostki gazowe, pracujące jedynie podczas dużego zapotrzebowania na ciepło (w sezonie grzewczym).

Jako drugie źródło energii powstanie na terenie miejskiej oczyszczalni ścieków elektrociepłownia oparta o wysokosprawną kogenerację gazową wraz z pompami ciepła, wykorzystującymi ciepło odpadowe z wody zrzutowej z oczyszczalni ścieków. Dodatkowo planowana jest instalacja wysokosprawnej kogeneracji zasilanej biogazem pozyskanym z osadów czynnych z oczyszczalni ścieków.

Uzupełnieniem systemu będą dwa niezależne źródła energii zlokalizowane w różnych częściach miasta, wyposażone w jednostki funkcjonujące w wysokosprawnej kogeneracji zasilanej gazem ziemnym oraz instalacje kolektorów słonecznych i paneli fotowoltaicznych.

W efekcie planowanych zmian, powstanie zdecentralizowany system ciepłowniczy o sumarycznej mocy nominalnej 76 MW. Tak przekształcony system ciepłowniczy, składający się z kilku niezależnych elektrociepłowni pracujących w oparciu o odnawialne źródła energii, zapewni stały dostęp do taniej i czystej energii dla mieszkańców i lokalnych przedsiębiorców z Gminy Piaseczno.

EFEKTYWNY ENERGETYCZNIE SYSTEM CIEPŁOWNICZY W PIASECZNO





Piaseczno

Urząd Miasta i Gminy Piaseczno
ul. Kościuszki 5
05-500 Piaseczno
tel.: 22 70 17 500
fax: 22 756 70 49
urzad@piaseczno.eu

*Zdjęcia pochodzą z archiwum Biura Promocji i Kultury.
Zdjęcia, wizualizacje, mapy umieszczane
za zgodą właścicieli praw autorskich.*

Wszelkie prawa zastrzeżone

Listopad 2019