

# Gazeta Piaseczyńska

www.piaseczno.eu

## Sesja Rady Miejskiej

odbędzie się 8 lipca 2020 r. o godzinie 9.30 online oraz w sali konferencyjnej Urzędu Miasta i Gminy, Piaseczno, ul. Kościuszki 5.

## Wybory prezydenckie

28 czerwca odbędą się wybory Prezydenta Rzeczypospolitej Polskiej. Lokale wyborcze będą czynne od godz. 7.00 do 21.00. Zachęcamy do zapoznania się z obwodami do głosowania na terenie gminy Piaseczno. \*str. 7



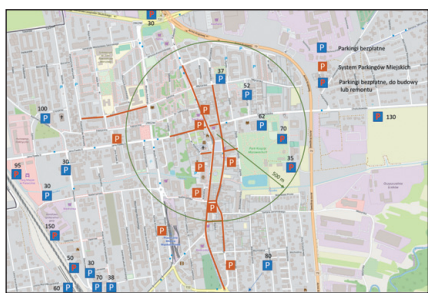
## Świętojanki

4 lipca 2020 roku o godz. 19.30 Centrum Kultury zaprasza na ŚWIĘTOJANKI, czyli żywą wystawę tradycji wokół Nocy Świętego Jana. Wydarzenie odbędzie się w Parku Miejskim w Piaseczno.

## Zakończenie szkoły

To był wyjątkowy rok – i z perspektywy czasu widać, jak trudny i niezwykły był to okres dla całego środowiska oświatowego, pracowników, nauczycieli, uczniów, ale także dla rodziców. str. 2

## Miasto dostępne



Burmistrz proponuje Radzie Miejskiej rozważenie pakietu uchwał, którego celem jest zwiększenie dostępności centrum miasta. str. 3

## Centrum dyspozytorskie



Po wakacjach planowane jest uruchomienie nowoczesnego centrum dyspozytorskiego, które zapewni kompleksową obsługę zgłoszeń od mieszkańców – zarówno telefonicznych, jak i pochodzących z aplikacji czy miejskiej sieci czujników. str. 4

## Nowy basen w Piaseczno



Ogłoszono wyniki konkursu studialno-realizacyjnego na opracowanie koncepcji architektonicznej basenu krytego w Piaseczno przy ul. Chyliczkowskiej. str. 5



W lipcu oraz sierpniu zapraszamy na wakacyjne pokazy kina plenerowego. str. 8



# Budżet Obywatelski 2021

Trwa czwarta edycja Budżetu Obywatelskiego w Piaseczno. W tym roku mieszkańcy Piaseczna bezpośrednio zdecydują o tym, na jakie pomysły przeznaczony zostanie milion złotych z gminnego budżetu. Projekty można jeszcze zgłaszać do końca czerwca.

## Zgłaszanie projektów w czasie pandemii

Z powodu wciąż trwającego stanu zagrożenia epidemicznego nie odbywały się planowane spotkania informacyjne czy maratony pisania wniosków. Konsultowanie pomysłów i pomoc w przygotowaniu projektów odbywają się poprzez kontakt telefoniczny oraz mailowy. Zachęcamy zatem do elektronicznego składania projektów przez stronę internetową piaseczno.budzet-obywatelski.org. Zakładając konto, możemy wypełnić formularz zgłoszeniowy, a także zgłaszać na wybrane projekty. – Dbając o bezpieczeństwo i komfort mieszkańców, wprowadziliśmy również możliwość wygenerowania elektronicznej listy poparcia projektu, dzięki czemu proces ten przebiega bez konieczności bezpośredniego kontaktu z osobami popierającymi – mówi koordynator Agata Pośniak. W dalszym ciągu możliwe jest złożenie formularza w wersji papierowej, po uprzednim ustaleniu terminu z koordynatorem.

## Zmiany w tegorocznej edycji

Każda odsłona Budżetu Obywatelskiego niesie ze sobą pewne zmiany, wynikające chociażby ze zmian w przepisach. W nadchodzącej edycji należy wyróżnić poniższe.

Po pierwsze, podwyższona została maksymalna wartość jednego projektu „twardego” do kwoty 130 tys. zł brutto. Maksymalna wartość projektów „miękkich” pozostaje na poziomie do 50 tys. zł brutto.

Po drugie, wprowadza się limit składanych projektów. Każdy mieszkaniec będzie mógł złożyć maksymalnie trzy projekty. Wprowadzenie limitu ma zapobiec sytuacji, jaka miała miejsce w minionych edycjach, gdy wiele „niedopracowanych” wniosków odrzucano na etapie formalnym, często też projekty dotyczyły tego samego tematu, a różniły się jedynie lokalizacją. Dlatego stawiamy na jakość, a nie na ilość składanych wniosków. Lepiej skupić się na kilku wnioskach, dobrze je przemyśleć i przygotować.

Po trzecie, jeżeli łączna suma projektów zweryfikowanych pozytywnie nie przekroczy miliona złotych, możliwe będzie przeprowadzenie procesu głosowania. Za projekty wygrane będzie się uważać projekty, które uzyskały co najmniej 50 oddanych głosów. Przypominamy, że w poprzednim roku nie odbyło się głosowanie,

gdyż wartość wszystkich projektów była niższa niż przewidziana pula środków na ich realizację.

Co ważne, formularz zgłoszeniowy został rozbudowany m.in. o możliwość wpisania dwóch dodatkowych pomysłodawców projektu, którzy będą mogli wspierać proces, np. komunikować się z urzędem w sprawie projektu.

## Głosowanie

Głosować mogą mieszkańcy Piaseczna, którzy są w stanie potwierdzić swoje zamieszkanie w granicach administracyjnych miasta Piaseczno (w głosowaniu nie biorą udziału mieszkańcy pozostałych miejscowości). Na karcie do głosowania wszystkie projekty („twarde” i „miękkie”) będą się znajdować na jednej liście. Każdy głosujący będzie miał do rozdystrybucowania 1 mln zł wśród wszystkich projektów. Zachęcamy do głosowania online za pomocą internetowego systemu dostępnego na stronie internetowej piaseczno.budzet-obywatelski.org. Głosowanie odbędzie się w drugiej połowie września. Głosować będzie można również za pomocą tradycyjnych kart papierowych dostępnych w wyznaczonych punktach (informacja o lokalizacjach zostanie udostępniona po wakacjach).

## Harmonogram

1. Zgłaszanie projektów: od 1 do 30 czerwca 2020 roku.
2. Weryfikacja projektów: 1–31 lipca.
3. Zamieszczenie w internetowym systemie obsługi Budżetu Obywatelskiego informacji o wyniku oceny projektów: do 6 sierpnia.
4. Składanie i rozpatrywanie odwołań: 6–13 sierpnia.
5. Wycofanie projektów przez pomysłodawcę: do 31 sierpnia.
6. Zamieszczenie w internetowym systemie obsługi Budżetu Obywatelskiego informacji o wyniku rozpatrzenia odwołań i przekazania jej pomysłodawcy: 1–8 września.
7. Ogłoszenie listy projektów zakwalifikowanych do głosowania: do 14 września.
8. Głosowanie mieszkańców Piaseczna na zakwalifikowane projekty: 21–30 września.
9. Ustalenie wyników głosowania: 1–12 października.
10. Ogłoszenie listy projektów wybranych w głosowaniu: do 14 października.

## BUDŻET OBYWATELSKI Piaseczno 2021

### KALENDARZ WYDARZEŃ:

- Zgłaszanie projektów  
Od 01.06.2020 do 30.06.2020
- Weryfikacja projektów  
Od 01.07.2020 do 31.07.2020
- Głosowanie mieszkańców  
Od 21.09.2020 do 30.09.2020
- Ogłoszenie wyników  
Do 14.10.2020

Wszystkie informacje znajdziesz na:  
[piaseczno.budzet-obywatelski.org](http://piaseczno.budzet-obywatelski.org)

# ZGŁOŚ PROJEKT

## od 1 do 30 czerwca 2020

### Masz szansę:

- Zmienić swoje otoczenie
- Zrealizować wymarzone projekty
- Mieć wpływ na rozwój Miasta

## Realizacja

Obecnie trwa realizacja projektów z Budżetu Obywatelskiego 2020, a także projektów z poprzedniej edycji, których realizacja została przeniesiona na rok bieżący. Z kolei projekty, które mieszkańcy Piaseczna wybiorą w tym roku, będą realizowane w roku 2021.

Więcej szczegółów na stronie internetowej [www.piaseczno.budzet-obywatelski.org](http://www.piaseczno.budzet-obywatelski.org), która jest w pełni dostępna od 1 czerwca, oraz na naszym [www.facebook.com/Budzet.Piaseczno](https://www.facebook.com/Budzet.Piaseczno).

W razie pytań prosimy o kontakt z koordynatorem Budżetu Obywatelskiego w Piaseczno: e-mail: [agata.posniak@piaseczno.eu](mailto:agata.posniak@piaseczno.eu), tel.: 22 701 76 50.

## Zakończenie roku szkolnego 2019/2020

To był wyjątkowy rok – i z perspektywy czasu widać, jak trudny i niezwykły był to okres dla całego środowiska oświatowego, pracowników, nauczycieli, uczniów, ale także dla rodziców.

Stan przymusowej izolacji i nauka zdalna to sytuacja nowa dla wszystkich. Organizacja zdalnego nauczania w czasach kryzysu to wyzwanie, przed którym stanęła społeczność szkolna i przedszkolna. Wokół sposobów organizacji procesu zdalnego nauczania, który powstawał *ad hoc*, narastało wiele nieporozumień i obaw, które staraliśmy się na bieżąco wyjaśniać. System z tygodnia na tydzień ewoluował, aby sprostać oczekiwaniom rodziców i potrzebom dzieci.

– Jesteśmy przekonani, że zdalne nauczanie pomimo wielu trudności przyniosło również nowe rozwiązania edukacyjne oraz przyczyniło się do rozwoju kompetencji informatyczno-komunikacyjnych uczniów i nauczycieli. Niektóre z wypracowanych rozwiązań kształcenia na odległość po zakończeniu epidemii będą z pewnością w nauce szkolnej kontynuowane – mówi burmistrz Daniel Putkiewicz.

– Pragniemy podziękować dyrektorom i nauczycielom za zbudowanie modelu zdalnego nauczania adekwatnego do możliwości danej placówki oraz za współpracę z rodzicami w tworzeniu tego modelu. Dziękujemy również za słuchanie uwag i wskazówek wnoszonych przez rodziców. Za pochylenie się nad problemem dostępu uczniów do sieci. Za ewaluację i ciągłe ulepszanie systemu. Za kreatywność i elastyczne podejście do nowych warunków pracy zdalnej – mówi Hanna Kułakowska-Michalak, I zastępca burmistrza. – Dziękujemy także rodzicom za wyrozumiałość, współpracę, cenne uwagi dotyczące organizacji procesu nauczania, za wsparcie, bez którego realizacja tego trudnego zadania byłaby niemożliwa – dodaje wiceburmistrz.

W tym roku zapewne mniej dzieci wyjedzie na kolonie i wakacje, dlatego wychodząc naprzeciw potrzebom rodziców, zwiększona została dostępność dyżurów wakacyjnych dla przedszkolaków oraz wydłużono do pięciu tygodni akcję „Lato w mieście”, dedykowaną uczniom szkół podstawowych.

– Mamy nadzieję, że przygotowana przez gminę oferta letnia pozwoli dzieciom spędzić wakacyjny czas w interesujący i bezpieczny sposób, spełni oczekiwania i będzie wsparciem dla Państwa sytuacji rodzinnych. Oprócz szkół swoje oferty przygotowały też Centrum Kultury, Biblioteka Publiczna oraz Gminny Ośrodek Sportu i Rekreacji. Zarówno najmłodszym dzieciom, jak i starszej młodzieży życzymy udanych, bezpiecznych wakacji i radosnego powrotu we wrześniu, mam nadzieję, że już do nauki stacjonarnej – mówi burmistrz Daniel Putkiewicz.

## Nabór kandydatów na rachmistrzów Powszechnego Spisu Rolnego 2020



Do 8 lipca 2020 r. trwa nabór kandydatów na rachmistrzów spisowych. Wzór zgłoszenia kandydatury na rachmistrza terenowego dostępny jest na stronie [www.piaseczno.eu](http://www.piaseczno.eu) oraz w Biuletynie Informacji Publicznej Miasta i Gminy Piaseczno [www.bip.piaseczno.eu](http://www.bip.piaseczno.eu).

Kandydatury należy składać: – osobiście w Urzędzie Miasta i Gminy Piaseczno przy ul. Kościuszki 5 w Piasecznie, w godzinach pracy urzędu, lub – pocztą na adres: Urząd Miasta i Gminy Piaseczno, ul. Kościuszki 5, 05-500 Piaseczno, z dopiskiem: „Nabór na rachmistrza terenowego – Powszechny Spis Rolny 2020 roku” (decyduje data faktycznego wpływu do urzędu).

## Skrzyżowanie Julianowskiej i Urbanistów

Rozpoczyna się przebudowa bardzo niebezpiecznego i newralgicznego skrzyżowania w bezpośrednim sąsiedztwie przejazdu kolejowego. To ciąg komunikacyjny ważny zarówno dla pieszych czy rowerzystów, jak i dla kierowców, będący kluczowym połączeniem Józefosławia i Julianowa z Piasecznem.

Gmina przystąpiła do wykonania projektu drogowego ul. Urbanistów w 2017 roku. Ze względu na skomplikowaną lokalizację skrzyżowania Urząd Miasta przygotował dwa warianty, które były konsultowane z zainteresowanymi stronami, wybierając ostatecznie najmniej ingerujący w przyległe nieruchomości. Niestety, taka przebudowa nie mogła obejść się bez zajęcia pod jej realizację części prywatnych nieruchomości.

### Przebudowa torów

Pozwolenie na budowę zostało wydane w trybie Zezwolenia na Realizację Inwestycji Drogowej (ZRiD). Decyzja nr 14/2019 została wydana przez starostę piaseczyńskiego w dniu 14 maja 2019 roku. Decyzji tej nadany został rygor natychmiastowej wykonalności, który uprawnia zarządcę drogi do podjęcia działań objętych art. 17 ustawy z dnia 10 kwietnia 2003 roku o szczególnych zasadach przygotowania i realizacji inwestycji w zakresie dróg publicznych (tj. DzU 2018, poz. 1474 ze zm.).

– Pierwotnie przebudowa skrzyżowania została zaplanowana na 2021 rok, Rada Miejska zabezpieczyła finansowanie tej inwestycji w Wieloletniej Prognozie Finansowej. Jednak w lutym 2020 roku spółka PGNiG Termika poinformowała nas o konieczności przeprowadzenia remontu przejazdu kolejowego i całkowitym jego zamknięciu, co może się odbyć jedynie w miesiącach wakacyjnych – mówi Robert Widz, II zastępca burmistrza.

– W tym czasie gmina Piaseczno podejmowała próby ugodowego przejęcia nieruchomości na rogu ul. Julianowskiej i ul. Urbanistów, niezbędnej do przeprowadzenia inwestycji gminnej. Wychodząc właścicielce naprzeciw, gmina proponowała zawarcie porozumienia w przedmiocie odbudowy ogro-

### Skoordynowane zamknięcie na wakacje

Zamknięcie przejazdu ul. Julianowską stanowi ogromne utrudnienie komunikacyjne dla okolicznych mieszkańców. Najkrótsze objazdy wynoszą odpowiednio 3 km i 4,5 km, dodatkowo mieszkańcy pozbawieni są transportu publicznego. Aby uniknąć dwukrotnego zamknięcia ul. Julianowskiej, gmina zdecydowała się skoordynować prace drogowe na skrzyżowaniu ul. Julianowskiej z ul. Urbanistów z remontem przejazdu kolejowego przez PGNiG Termikę. Rada Miejska przesunęła środki finansowe na bieżący rok, a w przetargu wyłoniono wykonawcę robót drogowych. Udało się również skoordynować w jednym czasie modernizację linii energetycznej przez spółkę PGE Dystrybucja. Zamknięcie skrzyżowania planowane jest na 1 lipca 2020 roku.

### Sporna nieruchomość

– Niestety inwestycje drogowe, które mają poprawiać komfort użytkownika i zwiększać bezpieczeństwo, wymagają przestrzeni, a to często wiąże się z koniecznością pozyskiwania dodatkowych gruntów. Gdy nie ma na to zgody prywatnego właściciela, sięgać trzeba po procedury admi-



Skrzyżowanie ulic Julianowskiej i Urbanistów

Foto Łukasz Wyleziński/URZĄD MIASTA

nistracyjne. To koszt dostosowania infrastruktury do standardu miasta – wyjaśnia burmistrz Daniel Putkiewicz.

**Poprawa bezpieczeństwa**

Przebudowa skrzyżowania ul. Julianowskiej z ul. Urbanistów poprawi bezpieczeństwo pieszych, rowerzystów i kierowców w tym rejonie. Samo skrzyżowanie zostanie odsunięte od przejazdu kolejowego. Wybudowane zostaną chodnik i ścieżka rowerowa, będzie nowe oznakowanie drogowe i oświetlenie. Na tym etapie poszerzony zostanie pas drogowy ul. Urbanistów, utwardzone zostanie pobocze ulicy. W dalszej perspektywie przebudowana zostanie cała ul. Urbanistów, aż do ul. Polnej. Termin tej przebudowy uzależniony jest od możliwości finansowych gminy i decyzji Rady Miejskiej.

### Poprawa bezpieczeństwa

## 50 tys. zł dla gminy z najwyższą frekwencją

Rusza akcja „Głosujesz? Zyskujesz!”, organizowana przez Stowarzyszenie „Metropolia Warszawa”. 50 tys. zł otrzyma ta gmina będąca członkiem Stowarzyszenia (SMW), która odnotuje najwyższą frekwencję w wyborach prezydenckich.

Środki pochodzą ze składek członkowskich Stowarzyszenia, które chce w ten sposób zmotywować wyborców, aby w najbliższą niedzielę poszli do urn lub zagłosowali korespondencyjnie.

– W przypadku zarządzenia drugiej tury wyborów, wsparcie finansowe zostanie przekazane gminie, w której średnia frekwencja z obydwu tur będzie najwyższa – czytamy w uchwale zarządu SMW z 22 czerwca br.

– Wybory prezydenckie w Polsce tradycyjnie cieszą się w Polsce wysoką frekwencją. Przed pięcioma laty w pierwszej turze było to 48,96 proc., natomiast w drugiej – 55,34 proc. Rekordowy pod tym względem był rok 1995, kiedy to w obu tu-

rach frekwencja wyraźnie przekroczyła 60 proc. Mamy nadzieję, że w najbliższą niedzielę uda nam się przynajmniej zbliżyć do tego wyniku, a w wariancie optymistycznym – pobić go – mówi wiceprezes SMW, burmistrz Piaseczna Daniel Putkiewicz.

Profrekwencyjna akcja SMW promowana jest w mediach społecznościowych pod hasłem „Głosujesz? Zyskujesz!”. – Chcielibyśmy, aby obywatele w namacalny sposób poczuli, że ich głos ma znaczenie. To właśnie suma tych pojedynczych głosów wskaże prezydenta na niełatwy czas, w którym przyjdzie się nam wszystkim mierzyć zarówno z dalszym ciągiem epidemii koronawirusa jak i z kryzysem gospodarczym –



podkreśla skarbnik Stowarzyszenia, burmistrz Wołomina Elżbieta Radwan.

Stowarzyszenie „Metropolia Warszawa” zrzesza 32 gminy położone w tzw. Obszarze Metropolitalnym Warszawy, określonym jako NUT2 „warszawski stołeczny”. Są to (w kolejności alfabetycznej): Błonie, Ceglów, Dęba Wielkie, Góra Kalwaria,

Grodzisk Mazowiecki, Halinów, Izabelin, Jadów, Józefów, Karzew, Legionowo, Lesznowola, Łomianki, Marki, m. st. Warszawa, Michałowice, Milanówek, Mińsk Mazowiecki, Mrozy, Nadarzyn, Nieporęt, Osieck, Piaseczno, Piastów, Podkowa Leśna, Radzymin, Stare Babice, Tłuszcz, Wiązowna, Wieliszew, Wołomin, Żabia Wola.



Gazeta Piaseczyńska

Wydawca: Urząd Miasta i Gminy Piaseczno

[www.piaseczno.eu](http://www.piaseczno.eu)

Nakład 20 000 egz.

Redaktor naczelny:  
Łukasz Wyleziński  
Adres redakcji:  
05-500 Piaseczno  
ul. Kościuszki 5  
tel. 22 70 17 650  
e-mail redakcji:  
gazeta@piaseczno.eu

Zespół redakcyjny:  
Biuro Promocji i Kultury  
(Małgorzata Idaczek,  
Anna Grzejszczyk,  
Agata Pośniak,  
Marcin Borkowski)

Rada Miejska:  
rada@piaseczno.eu

Burmistrz:  
Daniel Putkiewicz  
sekretariat@piaseczno.eu

I zastępca burmistrza:  
Hanna Kułakowska-  
Michalak  
II zastępca burmistrza:  
Robert Widz

e-mail urzędowy:  
urząd@piaseczno.eu

Druk:  
Agora SA

Skład:  
Marcin Borkowski

Za treść listów  
i ogłoszeń redakcja  
nie odpowiada.  
Redakcja zastrzega  
sobie prawo do  
skracania  
niezamówionych  
materiałów.

## Przebudowa ulicy Księcia Janusza I Starego

Gmina ma już projekty budowlane i wykonawcze oraz decyzję ZRID na rozbudowę ulicy Księcia Janusza I Starego, czyli fragmentu drogi wojewódzkiej nr 722.

Na odcinku od ronda „Solidarności” do wysokości ul. Przedwiośnia mają zostać wykonane nowa jezdnia, chodniki oraz skrzyżowania z drogami poprzecznymi. Małe rondo powstanie na skrzyżowaniu z ul. Przedwiośnia i ul. 1 Maja. Projekt obejmuje też miejsca do parkowania w aspekcie obsługi komunikacyjnej przyległego terenu wraz z drogą serwisową, a także ścieżkę rowerową. W ramach prac zostanie wykonane nowe oświetlenie i odwodnienie ulicy. Inwestycja nie obejmuje przebudowy włączenia się drogi do trasy DK79, gdyż jest to element drogi krajowej w zarządzie Generalnej Dyrekcji Dróg Krajowych i Autostrad.

Inwestycja będzie prowadzona w celu poprawy bezpieczeństwa i infrastruktury na podstawie porozumienia z lutego 2018 roku, które gmina zawarła z Zarządem Województwa Mazowieckiego w sprawie przebudowy tej drogi wojewódzkiej.



Obecny wygląd ulicy Księcia Janusza I Starego

Foto Ania Grzejszczyk/URZĄD MIASTA

Koszt inwestycji wynikający z kosztorysów inwestorskich wynosi około 12 mln zł brutto. Gmina Piaseczno wystąpiła do Marszałka Województwa Mazowieckiego z prośbą o zabezpieczenie środków w budżecie województwa na to zadanie, deklarując jednocześnie, że będzie współfinansować tę inwestycję. – Ulica ta jest jednym z głównych wjazdów do miasta od strony południowej, dlatego zasługuje na komple-

sowe rozwiązanie – mówi burmistrz Daniel Putkiewicz. – Dzięki odpowiedniej szerokości pasa drogowego jesteśmy w stanie na tym odcinku stworzyć atrakcyjną aleję z zielenią oraz nową ścieżkę rowerową – dodaje burmistrz.

Po przyznaniu przez radnych środków na sesji Rady Miejskiej, zostanie rozpisany przetarg na realizację tego zadania w latach 2020–2021. \*

## Rozbudowa skrzyżowania w Zalesiu Dolnym

Gmina planuje rozpisanie przetargu na rozbudowę skrzyżowania drogi wojewódzkiej nr 722 z aleją Kasztanów i aleją 3 Maja, z terminem realizacji jeszcze w 2020 roku.

W celu poprawy bezpieczeństwa i komunikacji na linii Zalesie Dolne – dojazd do szkoły, przebudowane zostanie skrzyżowanie alei Polskiego Państwa Podziemnego (droga wojewódzka) z aleją 3 Maja i aleją Kasztanów. Porozumienie w tej sprawie z Zarządem Województwa Mazowieckiego gmina zawarła w marcu 2018 roku. Następnie gmina wykonała wielobranżowe projekty budowlane i wykonawcze, a z końcem kwietnia tego roku uzyskała decyzję ZRID, umożliwiającą realizację tej inwestycji.

### Zakres prac

W ramach rozbudowy drogi wojewódzkiej nr 722 obejmującej skrzyżowanie z aleją 3 Maja i aleją Kasztanów wykonane mają zostać nowa jezdnia oraz dodatkowe pasy do lewoskrętu z głównej drogi. Powstaną też chodnik i ścieżka rowerowa na fragmentach alei 3 Maja oraz alei Kasztanów, z przejściem przez tor kolejowy wąskotorowej.

Opracowanie przewiduje też odwodnienie i oświetlenie, a także wybudowanie nowej, czterowłotowej sygnalizacji świetlnej wraz z nową organizacją ruchu w projektowanym obszarze. – Inwestycja ta znacząco zwiększy bezpieczeństwo na ruchliwej trasie, gdzie dziś trudno jest włączyć się do ruchu z dróg podporządkowanych, a próba skrętu w lewo z głównej ulicy wstrzymuje cały ruch – mówi burmistrz Daniel Putkiewicz.

### Wspólne finansowanie

Koszt inwestycji, wynikający z kosztorysów inwestorskich, wynosi około 3 mln zł brutto. Gmina Piaseczno wystąpiła do Marszałka Województwa Mazowieckiego z prośbą o zabezpieczenie środków w budżecie województwa na to zadanie, deklarując jednocześnie, że będzie je współfinansować.

Jeśli radni przyznają środki, zostanie rozpisany przetarg na realizację tego zadania z terminem realizacji jeszcze w 2020 roku.



Widok na skrzyżowanie z DW 722 od strony alei 3 Maja

Foto Marcin Borkowski/URZĄD MIASTA

# Miasto dostępne, centrum przyjazne mieszkańcom

Burmistrz proponuje Radzie Miejskiej rozważenie pakietu uchwał, którego celem jest zwiększenie dostępności centrum miasta.

Niemal we wszystkich europejskich miastach z dużymi aspiracjami tendencją jest, aby ulice były bardziej estetyczne, pełne zieleni, z wygodnymi chodnikami i drogami rowerowymi, ale przy jednoczesnym zachowaniu możliwości dotarcia do nich samochodem i zaparkowania go.

### Wygoda pieszych i kierowców

Poziom rozwoju, jaki osiągnęły na przełomie XX i XXI wieku nowoczesne miasta, spowodował, że coraz trudniej jest swobodnie korzystać z oferty i usług świadczonych w centralnych częściach miasta. Jest to związane z paraliżem komunikacyjnym, do którego doprowadził gwałtowny wzrost liczby samochodów. Nikt do tej pory nie znalazł złotego środka, aby pogodzić oczekiwania tych, którzy pragną, aby centrum służyło przede wszystkim pieszym i rowerzystom, z wygodą kierowców, którzy chcą wjechać do centrum autem i zaparkować jak najbliżej miejsca docelowego.

### Rotacja miejsc zwiększa dostępność

Drugą stroną medalu jest fakt, że wygoda jednego kierowcy, który zaparkował samochód w centrum, jest dyskomfortem dla drugiego, który krąży po mieście w poszukiwaniu wolnego miejsca. Na świecie pró-

buje się różnych systemów, aby zmniejszyć liczbę pojazdów. Wprowadza się winiety, czyli opłaty za wjazd do ścisłego centrum, zezwala na ruch samochodów jedynie z parzystą lub nieparzystą rejestracją w zależności od dnia tygodnia, rozszerza strefy i podwyższa stawki płatnego parkowania. Strefy płatnego parkowania są już codziennością niemal we wszystkich polskich miastach. – W Piasecznie, gdzie postój przez pierwsze 45 minut jest darmowy, podstawowym zadaniem strefy jest wymuszenie rotacji, aby jednego dnia z danego miejsca mogło korzystać jak najwięcej kierowców – przekonuje burmistrz Daniel Putkiewicz.

### Rozszerzenie strefy, bezpłatne parkingi na obrzeżach

O powiększenie zasięgu strefy płatnego parkowania prosi wielu mieszkańców i jeszcze więcej przedsiębiorców, którzy świadczą usługi wzdłuż głównych arterii w mieście. Odkąd funkcjonuje strefa, dużo łatwiej jest znaleźć wolne miejsce w pobliżu danego punktu handlowego czy usługowego. Efektem ubocznym jest jednak to, że pracownicy biur i usługodawcy pracujący np. osiem godzin dziennie przestawili swoje samochody na sąsiednie ulice, szczególnie je wypełniając. Po-

nadto zarówno mieszkańców, jak i samochodów wciąż w mieście przybywa, dlatego efekt dostępności może minąć, jeśli nie pójdzie się krok dalej. Tym krokiem jest wprowadzenie opłat wzdłuż kolejnych ulic oraz na centralnie zlokalizowanych parkingach. Dodatkowo ma powstać sieć bezpłatnych parkingów, usytuowanych jednak nieco dalej, od kilku do kilkunastu minut spacerem do centrum. Tam przede wszystkim powinni parkować pracownicy urzędów, instytucji czy firm, którzy zostawiają samochód na osiem lub więcej godzin, jak również te osoby, które zamierzają spędzić w mieście dłuższą chwilę, nie patrząc na zegarek, czy kończy im się już wykupiony czas parkowania. Program ten będzie realizowany sukcesywnie przez najbliższe 6–12 miesięcy. Burmistrz nie wyklucza jednak korekt i zmian. – Wydziały odpowiedzialne za realizację będą komunikowały poszczególne etapy. Będę analizował i konsultował sytuację po każdym z nich, bo rzeczywistość zmienia się bardzo dynamicznie – zapewnia Putkiewicz.

– Chciałbym podkreślić, że miasto nie zarabia na strefie parkowania, co najwyżej wychodzimy na zero, czyli pokrywamy koszty funkcjonowania strefy – wyjaśnia wiceburmistrz Robert Widz. – W przypadku

rozbudowy strefy i wyższych wpływów z tego tytułu chcemy wprowadzić zasadę, że wszystkie wpłaty z parkowania będą przeznaczane zarówno na utrzymanie i dalszą rozbudowę systemu parkingów, jak i na poprawę bezpieczeństwa użytkowników dróg. Rozważany obecnie projekt budowy parkingu wielopoziomowego wymaga realnej wiedzy o potrzebach użytkowników, ponieważ budowa takiego parkingu jest droga, a koszty samego utrzymania są duże. Trzeba też pamiętać, że postój na takich parkingach również jest płatny – dodaje wiceburmistrz.

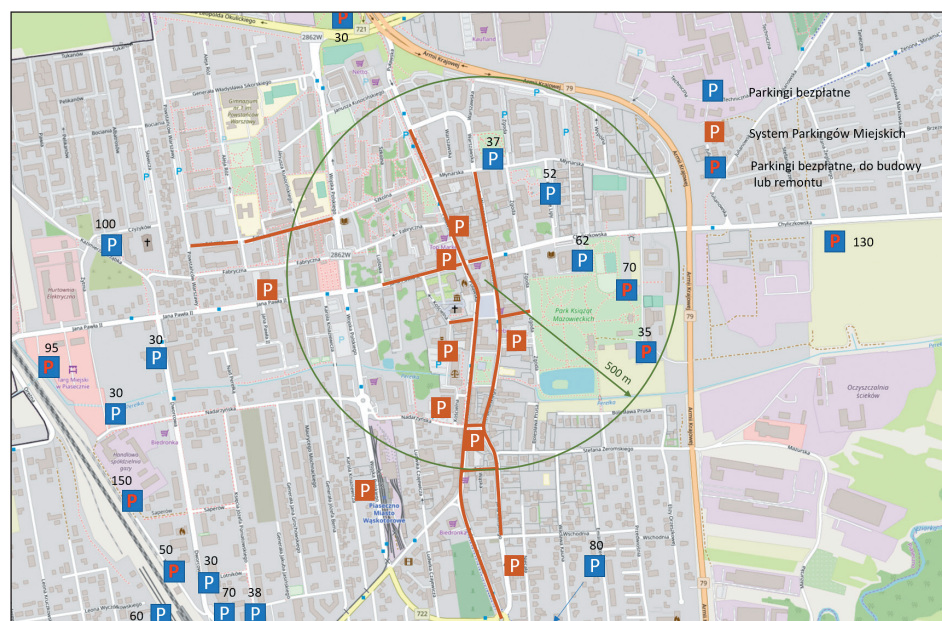
### Zwiększyć atrakcyjność centrum

Większa rotacja ma sprawić, że z walorów centrum

miasta w danym dniu będzie korzystać więcej osób. Miasto ma być jednak przede wszystkim przyjazne pieszym i rowerzystom. To właśnie oni sprawiają, że miasto może tętnić życiem. I to dla nich realizowany jest program budowy przyjaznych i wygodnych ciągów pieszych, skwerów, miejsc do odpoczynku z ciekawą małą architekturą i wzmocnioną zielenią. Powstają też drogi rowerowe, tworząc spójny system łączący całe miasto oraz otwarte tereny rekreacyjne. Obecnie w mieście zainstalowano wiele nowych stojaków rowerowych, jest też kilka stacji roweru miejskiego. Wszystkie te działania mają zwiększyć atrakcyjność centrum i przygotować je na coraz wyższe oczekiwania użytkowników.

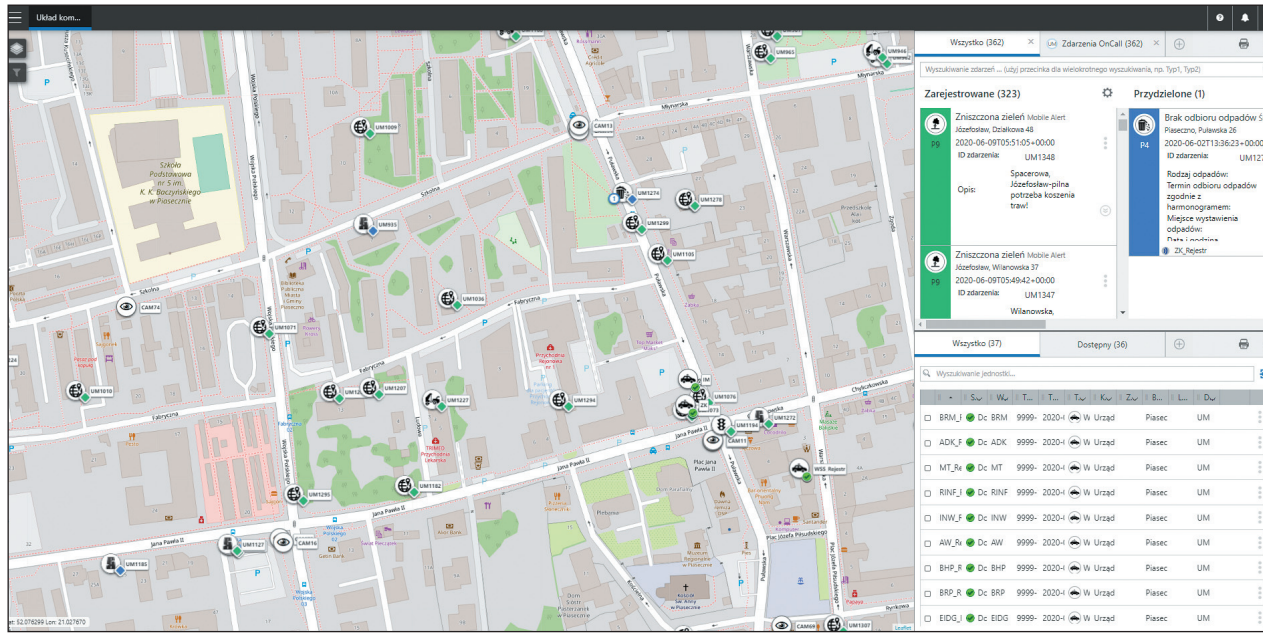
### Te same reguły dla wszystkich

Nie ma „świętych krów”. Z proponowanych rozwiązań korzystać będziemy wszyscy, wszyscy również w tym samym stopniu będziemy musieli poświęcić trochę wygody. – Jeszcze przed wprowadzeniem strefy płatnego parkowania pracownicy urzędu mieli zakaz parkowania przed wejściem do budynku. Teraz chcemy pójść o krok dalej i zlikwidować mały wewnętrzny parking dla zarządu, a zbudować tam parking rowerowy – mówi burmistrz Daniel Putkiewicz. – Mimo że praca kierownictwa urzędu polega na ciągłym ruchu, urzędnicy wyjadzą w teren, to będziemy musieli poradzić sobie, szukając miejsca postojowego na równi z innymi lub ponosząc takie same koszty.



# Centrum dyspozytorskie – nowoczesne zarządzanie miastem

Po wakacjach planowane jest uruchomienie nowoczesnego centrum dyspozytorskiego, które zapewni kompleksową obsługę zgłoszeń od mieszkańców – zarówno telefonicznych, jak i pochodzących z aplikacji czy miejskiej sieci czujników.



Zrzut aplikacji OnCall

Foto archiwum Referatu Innowacji Miejskich

W Urzędzie Miasta i Gminy Piaseczno od początku roku trwają prace nad innowacyjnym systemem informatycznym, który umożliwi zbieranie informacji docierających do gminy z różnych kanałów informacyjnych. – Chcemy, aby każde wpływające do nas zgłoszenie, czy to telefoniczne, czy pochodzące z aplikacji lub mailowe, było zarejestrowane w systemie informatycznym, zweryfikowane wstępnie przez dyspozytora, a następnie przekazane według kompetencji do odpowiedniego wydziału lub właściwej instytucji zewnętrznej – mówi burmistrz Daniel Putkiewicz.

## Sprawne reagowanie

Taki mechanizm umożliwi dużo sprawniejszą reakcję oraz pozwoli na wystawienie na gminnej stronie internetowej odpowiednich narzędzi umożliwiających mieszkańcom kontrolę i śledzenie stanu zgłoszonej przez nich sprawy.

– Zależy nam, aby zgłaszający mieli poczucie, że urząd zajmuje się zgłoszonym przez nich tematem, bo do tej pory niestety komunikacja była raczej jednostronna – mówił podczas pierwszej prezentacji systemu burmistrz Daniel Putkiewicz.

## Zgłoszenia całodobowe

Centrum dyspozytorskie najprawdopodobniej zostanie zlokalizowane w budynku Urzędu Miasta przy ul. Kościuszki 5. Ze względu na ilość i różnorodność zgłoszeń oraz sprawność ich koordynację planuje się, aby obsługą zgłaszanych informacji zajmowały się dwie osoby. Centrum dyspozytorskie będzie czynne całą dobę. W godzinach pracy urzędu strażnika miejskiego wesprze urzędnik, który będzie odpowiedzialny za sprawy obsługiwane przez wydziały urzędu. Inne zgłoszenia dotyczące instytucji lub zarządców zewnętrznych, np. powiatu czy

województwa, zostaną przekazane według kompetencji do właściwych jednostek. Poza stałe, dotyczące porządku publicznego, trafią bezpośrednio do systemu straży miejskiej. Poza godzinami pracy urzędu strażnik miejski będzie rejestrował wszystkie zgłoszenia, które zostaną zapisane w specjalnie stworzonym rejestrze na koncie właściwego wydziału urzędu.

## Specjalne udogodnienia

Nowy system zawiera kilka przygotowanych przez urząd udogodnień. Po pierwsze został wyposażony w usługę geokodowania zgłoszeń i prezentacji ich na mapie. Funkcja ta pozwala na szybkie ustalenie, czy w oko-

licy już były podobne zgłoszenia oraz umożliwia ich połączenie w jeden przekazany do wydziału komunikat. Kolejnym udogodnieniem jest zastosowanie inteligentnych słowników, które połączone z usługą geokodowania pozwalają na podanie dyspozytorowi niezbędnych informacji np. na temat zarządcy drogi, której dotyczy zgłoszenie, czy też na uzyskanie informacji, czy dane zgłoszenie znajduje się w zasięgu kamer miejskiego monitoringu.

## Kontakt z pracownikami i strażnikami w terenie

Z systemem dyspozytorskim współpracuje również nowoczesna aplikacja mobilna

przeznaczona dla urzędników pracujących w terenie. Spięta jest bezpośrednio z systemem dyspozytorskim i umożliwia łatwą obsługę zgłoszeń, które mogą zostać skierowane do bezpośredniej obsługi w aplikacji lub poprzez rejestr zdarzeń umieszczony w urzędzie. Aplikacja pozwala na bieżące śledzenie przemieszczania się aktywnych w terenie pracowników i tym samym umożliwia ich optymalne wykorzystanie przy obsłudze zgłoszeń. Zapewnia również stały kontakt z dyspozytorem, który dysponuje różnymi rejestrami i systemami, co umożliwia pośredni dostęp pracownika terenowego do niezbędnych

w danej chwili informacji. Dzięki temu w łatwy sposób można np. ustalić właściciela działki lub zlokalizować przebieg infrastruktury technicznej.

## Trwają testy

Obecnie system jest już uruchomiony. Trwają jeszcze prace integracyjne z systemem dziedzinowym straży miejskiej i siecią miejskich czujników. Pod system, na początek, zostanie podpiętych dziesięć czujników parkingowych zainstalowanych w miejscach objętych zakazem parkowania na ul. Kościuszki. Gdy czujnik wykryje niedozwolone parkowanie, w dyspozytorski automatycznie zostanie utworzone zdarzenie, które zostanie skierowane do obsługi w straży miejskiej.

Alarmy w centrum dyspozytorskim będą również generować automatycznie czujniki umieszczone w kanałach i rowach melioracyjnych na terenie miasta oraz na rzece Jeziorce. Gdy stan wody podniesie się gwałtownie, zaalarmowane zostaną służby odpowiedzialne za właściwe utrzymanie tych cieków. Dzięki temu systemowi możliwe będzie wczesne wykrycie zagrożenia i danie służbom niezbędnego czasu na reakcję.

## Mobile Alert

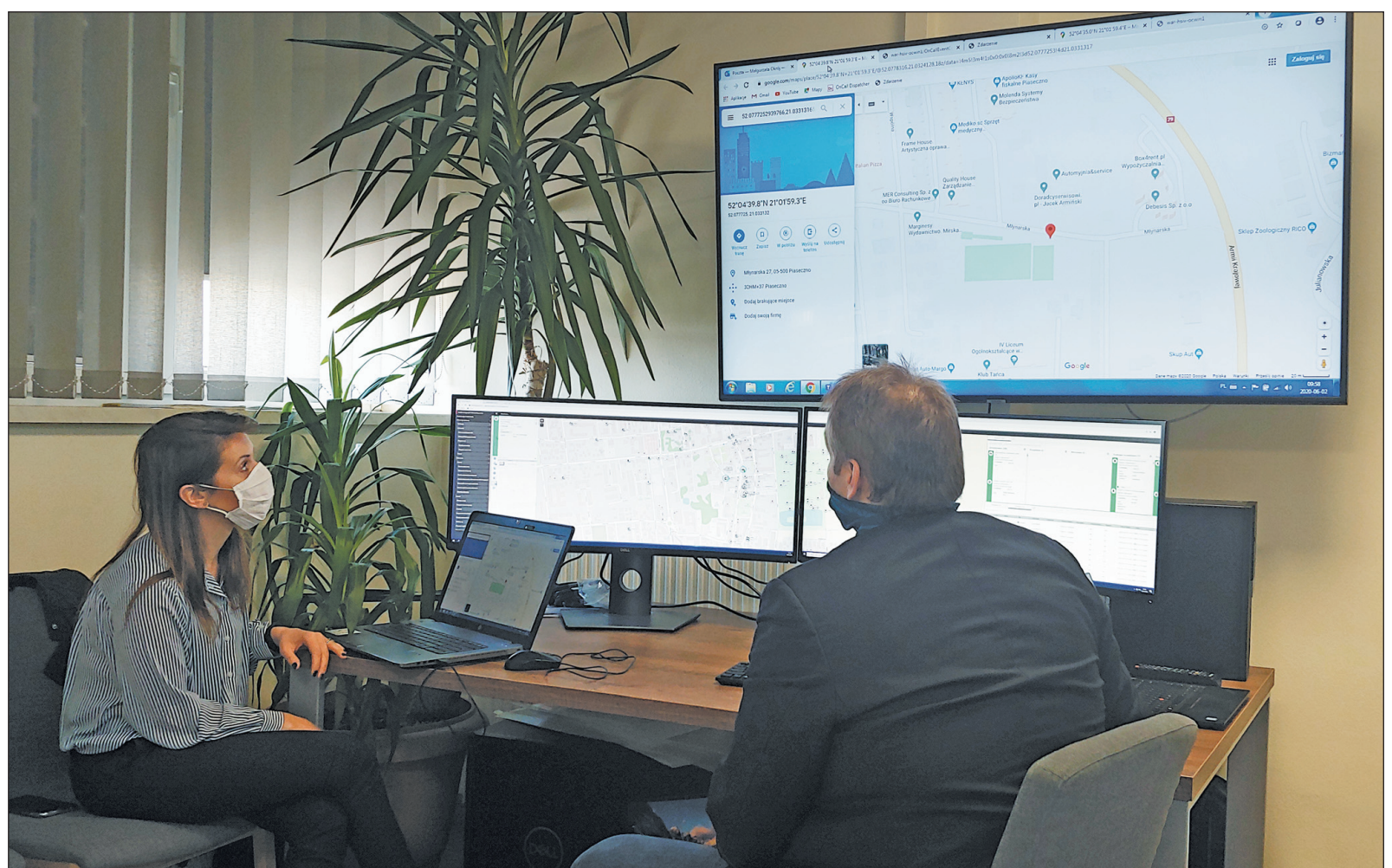
System oprócz zgłoszeń telefonicznych, mailowych oraz tych pochodzących z czujników został przystosowany do

współpracy z działającą w Piasecznie aplikacją Mobile Alert. Za pomocą tej aplikacji można przesłać zgłoszenie, wybierając jedną z kilkunastu kategorii spraw. Tak wysłana informacja trafia obecnie do urzędu bezpośrednio na adres mailowy pracownika przypisanego do obsługi wybranej kategorii. Urzędnik dalej zajmuje się jej obsługą, ale ponieważ zgłoszenie jest anonimowe, nie może powiadomić o załatwieniu sprawy czy jej statusie. Po uruchomieniu systemu dyspozytorskiego informacja zawierająca treść i status zgłoszenia zostanie udostępniona mieszkańcom. Na portalu mapowym lub w wyszukiwarce w łatwy sposób będzie można odszukać swoje zdarzenie i zobaczyć, co się z nim aktualnie dzieje.

## Zarządzanie informacją

Idea stanowiska dyspozytorskiego wiąże się również z dostępem dla dyspozytora do wszelkich rejestrów gminnej infrastruktury, baz danych, map, koncepcji i opracowań. Odpowiedzią na te potrzeby jest dostęp do gminnego portalu SDI, gdzie zgromadzono wszystkie te informacje. Dysponując tym narzędziem, w łatwy i szybki sposób dyspozytor będzie mógł udzielić właściwej informacji lub zweryfikować informacje zawarte w zgłoszeniu.

Uruchomienie systemu planowane jest na początek września 2020 roku.



Prezentacja systemu do obsługi centrum dyspozytorskiego

Foto Łukasz Wyleziński/URZĄD MIASTA

# Rozstrzygnięcie konkursu architektonicznego na basen

22 maja 2020 roku ogłoszono wyniki konkursu studialno-realizacyjnego na opracowanie koncepcji architektonicznej basenu krytego w Piasecznie przy ul. Chyliczkowskiej.



Zwycięska praca w konkursie na opracowanie koncepcji architektonicznej basenu krytego w Piasecznie

Wizualizacja: Maciej Popławski Pracownia z Wrocławia

– Wierzę, że nowa inwestycja będzie kolejną po obiekcie CEM wizytówką Piaseczna, nową jakością w sensie zarówno architektonicznym, jak i użytkowym. To właśnie walory funkcjonalne wybranej koncepcji zdecydowały o jej zwycięstwie. Myślę, że po dopracowaniu szczegółów na etapie projektu budowlanego przystąpimy do budowy nowoczesnego basenu wraz z atrakcyjnym zapleczem, obiektu sportowego, na jaki czekają wszyscy mieszkańcy – mówi burmistrz Daniel Putkiewicz.

## Czas na projekt budowlany

– Jestem przekonany, że Piaseczno będzie dumne z nowej inwestycji i stanie się ona symbolem naszej wrażliwości na architekturę, naszego poszanowania przyrody, a także odwagi w podejmowaniu decyzji mających wpływ na rozwój naszej gminy – mówi II zastępca burmistrza Robert Widz. – Czekamy teraz równie odpowiedzialną pracę: będziemy negocjować umowę z projektantami zwycięskiej pracy na wykonanie projektu budowlanego i uzyskanie stosownych decyzji administracyjnych. Patrząc optymistycznie, na początku 2022 roku rozpoczniemy budowę, a za kolejne dwa lata pójdziemy na nowy basen – dodaje wiceburmistrz.

## Zakres konkursu

Przedmiotem konkursu było opracowanie studialne wskazane w regulaminie te-

renu, obejmujące m.in. opracowanie koncepcji urbanistycznej terenu o charakterze rekreacyjno-sportowym wraz z obiektami oraz określenie powiązań komunikacyjnych, w tym ruchu rowerowego, propozycji kształtowania zieleni i jej charakteru, a także, w części realizacyjnej konkursu, opracowanie szczegółowej koncepcji basenu krytego oraz basenów odkrytych, atrakcyjność i trafność rozwiązań funkcjonalno-użytkowych, realność i ekonomikę oraz walory eksploatacyjne obiektu.

Sąd Konkursowy w części studialnej ocenił trafność relacji przestrzennych i funkcjonalnych, w części realizacyjnej zaś – atrakcyjność, nowatorstwo i oryginalność rozwiązań architektonicznych basenu krytego i basenów odkrytych, atrakcyjność i trafność rozwiązań funkcjonalno-użytkowych, realność i ekonomikę oraz walory eksploatacyjne obiektu.

## Nowatorstwo i funkcjonalność

Sąd Konkursowy ocenił obie części opracowania konkursowego, poszukując w nich spójnej całości, z uwzględnieniem charakteru miejscowej architektury i jej skali. Teren opracowania studialnego posiada unikalne walory krajobrazowe i trafność propozycji pejzażowych polegających na ich wydobyciu, odpowiedniej ekspozycji i proekologicznym wykorzystaniu z zastosowaniem zasad kompozycji, projektowania i utrzymania zieleni. Nowatorstwo i atrak-

cyjność architektury w części realizacyjnej musi tu iść w parze z odpowiednimi rozwiązaniami funkcjonalno-użytkowymi; obiekt powinien mieć cechy architektury przeznaczonej dla sportu i rekreacji.

## Zwycięskie i nagrodzone prace

Wśród 22 nadesłanych prac poszukiwano przy tym rozwiązań oryginalnych. Poziom jury oceniło jako wysokie. Przyznano trzy nagrody pieniężne, nagrodę w postaci zaproszenia do negocjacji w trybie zamówienia z wolnej ręki na opracowanie pełnej dokumentacji projektowej wraz z nadzorem autorskim, dwie regulaminowe nagrody pieniężne w formie wyróżnień oraz jedno wyróżnienie honorowe. Praca zwycię-

ska, spośród projektów nadesłanych na konkurs, najlepiej określiła organizację przestrzenną terenu i symbolikę obiektu, proponując rozwiązanie odpowiednie dla *genius loci* lokalizacji, architekturę powściągliwą, odpowiednią dla współczesnego, a jednocześnie ponadczasowego pojęcia rekreacji i sportu. Praca nagrodzona jako druga ustępuje tu pod względem rozwiązań funkcjonalno-przestrzennych w obiekcie, artykulacji elewacji, choć rozwiązania studialne są tu również trafne. Laureaci trzeciej nagrody proponują niezwykle nowatorskie rozwiązanie architektoniczne części realizacyjnej osadzone w trafnie zaproponowanym projekcie krajobrazowym, niemniej autorzy nie ustrzegli się tu błędów funkcjo-

nalno-użytkowych w obiekcie kubaturowym. Prace wyróżnione proponują wartości opisane w uzasadnieniach Sądu Konkursowego. Sąd przyznał wyróżnienie honorowe dla pracy, która posiadając trafne założenia krajobrazowe i bardzo nowatorską i atrakcyjną architekturę, nie stanowi wypowiedzi zakończonej.

## Dyskusja pokonkursowa

Aby przybliżyć mieszkańcom kulisy procesu konkursowego, 18 czerwca została zorganizowana dyskusja online, w której udział wzięli przedstawiciele urzędu oraz członkowie Sądu Konkursowego. W trakcie rozmowy zostały przedstawione i omówione prace konkursowe, a internauci śledzący dyskusję na kanale facebooko-

wym gminy mogli zadawać ekspertom pytania.

Sąd Konkursowy dziękuje uczestnikom konkursu i gratuluje laureatom, mając poczucie, że przekazuje Zamawiającemu projekt odpowiadający warunkom regulaminowym i wnoszący wartości dodatkowe, które wzbogacają pejzaż Piaseczna.

Ze wszystkimi pracami konkursowymi, wraz z opiniami do prac nagrodzonych i wyróżnionych oraz zaleceniami do pracy konkursowej, która uzyskała pierwszą nagrodę, można zapoznać się na stronie: konkurs-piaseczno-baseny.sarp.warszawa.pl. Wystawę konkursowych prac można oglądać do końca czerwca br. na piaseczyńskim rynku.

Zwycięzcą konkursu jest: Maciej Popławski Pracownia z Wrocławia.



Okolice projektowanego basenu przy ul. Chyliczkowskiej w Piasecznie

Wizualizacja: Maciej Popławski Pracownia z Wrocławia

## Spędź wakacje kulturalnie



Foto zespół Fisz Emade www.tworzywo.com.pl

**Najkrótsza noc w roku**

4 lipca Centrum Kultury zaprasza o godz. 19.30 na Świętożanki, czyli żywą wystawę tradycji wokół Nocy Świętego Jana. Wydarzenie odbędzie się w Piasecznie, w Parku im. Książąt Mazowieckich.

Tego roku ze względu na sytuację zmieniona zostanie konwencja obchodów najkrótszej nocy w roku. Aby zadbać o bezpieczeństwo artystów i widzów, organizator rezygnuje z tradycyjnego koncertu, korowodu, spektaklu i pokaz ognia na rzecz „żywej wystawy tradycji”.

– Mamy nadzieję, że stworzenie kilku stanowisk, rozproszonych w przestrzeni i czasie, spowoduje ludzi do „błądzenia” po parku w poszukiwaniu kolejnych atrakcji. W różnych punktach parku będzie się można natknąć na zespół świętojański, grę terenową „W poszukiwaniu kwiatu paproci”, pokaz pieczenia chleba świętojańskiego, stanowisko pieczenia tradycyjnych wianków z zespołem Kłoso-wianki, opowieści Teatru Koniec Świata, pokaz ognia oraz instalację audiowizualną. Za rok mamy nadzieję wrócić do tradycyjnych i bardzo lubianych przez mieszkańców Piaseczna obrzędów świętojańskich – tłumaczy Katarzyna Hernik, wicedyrektor Centrum Kultury w Piasecznie.

**Miejskie Spacer Historyczne**

W wakacyjne niedzielne poranki, zawsze o godz. 10.00, zapraszamy na cykl bezpłatnych spacerów przybliżających historię Piaseczna i okolic, podczas których dowiemy się o wydarzeniach, zabytkach związanych z ulicą czy miejscem. Zobaczymy archiwalne zdjęcia, usłyszymy ciekawostki i anegdoty. 5 lipca (część I) oraz 26 lipca (część II) poznamy historię piaseczyńskich lokali gastronomicznych, osób i związanych z nimi miejsc. 12 lipca przejdziemy Szlakiem Insurekcji Kościuszkowskiej, 2 sierpnia trafimy na „Różankę”, czyli cmentarz wojenny z okresu I wojny światowej w Jesówce, 16 sierpnia odbędzie się spacer w ramach rocznicy 100-lecia Cudu nad Wisłą, a 30 sierpnia odkryjemy osadę Borówka na terenie Zalesia Dolnego. Szczegóły dotyczące spacerów znajdują się na profilu fb.com/DziałTradycjiPiaseczna.

**Muzyka na skwerach**

W wakacyjne soboty zawsze o godz. 19.30 zapraszamy na cykl letnich koncertów w centrum Piaseczna. 18 lipca na skwerze Kisiela zagra znany i lubiany piaseczyński zespół Manaus. Drugi koncert z cyklu odbędzie się 1 sierpnia w ramach uroczystości rocznicowych. Na skwerze Kisiela wystąpi Kapela Warszawska, założona przez Staśka Wielanka w 1985 roku. Zespół kontynuuje tradycje orkiestr ulicznych. Podstawą repertuaru są utwory z okresu zaborów, I i II wojny światowej, okresu międzywojennego oraz powojenne, w klimatach warszawskich.

Folkowe, mocne dźwięki wybrzmiały 15 sierpnia, gdy zagra zespół Łysa Góra. Na skwerze Kisiela tego dnia usłyszymy dwa silne kobiece wokale, oparte na śpiewie klasycznym i białym głósie, przeplatające się wzajemnie na kanwie elektryzujących dźwięków gitary, głębokiego, basowego brzmienia i mocnej perkusji, oswojonych delikatnymi dźwiękami „przeszkadzajek” i skrzypiec.

Wisienką na torcie, na zakończenie wakacji, 29 sierpnia będzie występ Fisz Emade (w ramach OFF-Spring Festiwalu). Fisz Emade to Bartek i Piotr Waglewscy, prywatnie rodzeni bracia, a zawodowo duet producent i wokalistoraper. Jako pierwsi na takim poziomie wprowadzili w polskim hip-hopie miękkie brzmienia i miękkie teksty, nawiązując swego czasu do klimatów Native Tongues. Koncert będzie miał miejsce na miejskim rynku.

Wszystkie imprezy są bezpłatne dla widzów, jednak liczba uczestników z powodu pandemii będzie ograniczona. Organizatorem wydarzeń jest Centrum Kultury w Piasecznie [www.kulturalni.pl](http://www.kulturalni.pl). Zachęcamy do obserwowania profilu [www.fb.com/CentrumKulturyPiaseczno/](http://www.fb.com/CentrumKulturyPiaseczno/).

## Oferta dla dzieci na wakacje

**Opieka nad przedszkolakami**

Wychodząc naprzeciw oczekiwaniom rodziców, wydłużone i zmienione zostały terminy dyżurów wakacyjnych przedszkoli. W związku z panującą wciąż sytuacją epidemiczną i koniecznością utrzymania reżimu sanitarnego dyżury zostały ustalone w taki sposób, aby migracja dzieci pomiędzy przedszkolami była jak najmniejsza. Przedszkola będą dyżurować w ustalonych parach w terminie od 1 lipca do 21 sierpnia. W terminie od 24 do 31 sierpnia – przedszkola będą dezynfekowane i przygotowywane do rozpoczęcia regularnych zajęć przedszkolnych i nie będą pełnić dyżuru. W terminie tym, w miarę potrzeby, zostaną przeprowadzone dni adaptacyjne dla nowych przedszkolaków.

Nabór na dyżur został zakończony 10 czerwca. Szczegółowe informacje są dostępne na stronach internetowych poszczególnych przedszkoli.

**Oferta dla dzieci szkolnych – „Lato w mieście”**

Z uwagi na obecną sytuację i duże prawdopodobieństwo pozostania uczniów w okresie wakacyjnym w domu, przygotowaliśmy dla naszych młodych mieszkańców poszerzoną ofertę „Lata w mieście”. Akcja w szkołach będzie trwała przez cały lipiec i skorzysta z niej będzie mogło około 850 uczniów tygodniowo. Każda z 11 szkół przygotowała ofertę rekreacyjno-sportowo – kulturalną dla swoich uczniów. Z akcji mogą nieodpłatnie skorzystać uczniowie zameldowani oraz zamieszkalni na terenie gminy Piaseczno. Wzorem ubiegłych lat rodzice ponoszą jedynie koszty wyżywienia.

**Sportowe lato**

GOSiR w Piasecznie od 6 lipca do 28 sierpnia br. organizuje coroczną akcję wypoczynku zor-

ganizowanego dla dzieci. Zajęcia sportowe przeprowadzane będą od poniedziałku do piątku w godz. 9.00-16.00 na terenie GOSiR-u oraz SP 5 przy ul. Sikorskiego 20 i Stadionu Miejskiego przy ul. 1 Maja 16.

Rodzice zapisują dziecko elektronicznie na stronie [gosir-piaseczno.pl](http://gosir-piaseczno.pl). Warunkiem uczestnictwa w zajęciach jest wypełnienie elektronicznej karty zgłoszeniowej oraz dostarczenie podpisanego oryginału w dniu rozpoczęcia zajęć, akceptacja regulaminu i uregulowanie pełnej opłaty w wysokości 350 zł/tydzień/osobę. W przypadkach szczególnych, np.: wielodzietne uczestnictwo w zajęciach, trudna sytuacja materialna lub rodzinna dziecka, dopuszcza się ulgi w wysokości opłat po pisemnym w tej sprawie wystąpieniu rodziców dziecka. W akcji mogą wziąć udział dzieci w wieku 8-12 lat (rocznik 2012-2008), które wcześniej zostały zapisane na liście uczestników. Półkolonie przeprowadzane będą zgodnie z wytycznymi sanitarnymi, a uczestnicy zobowiązani będą do przestrzegania zasad higieny. Szczegóły, zapisy i regulamin dostępne są na stronie [gosir-piaseczno.pl](http://gosir-piaseczno.pl).

**Kulturalne lato – warsztaty wakacyjne z Centrum Kultury w Piasecznie**

Jak co roku Centrum Kultury w Piasecznie zaprasza na Kulturalne Lato. Wszystkie warsztaty wakacyjne są bezpłatne. Przygotowana została bogata oferta skierowana do dzieci już od 1 roku życia, więc każdy znajdzie coś dla siebie. Na wszystkie zajęcia w związku z obostrzeniami epidemicznymi obowiązują zapisy, a ilość miejsc jest ograniczona. Kluby Kultury w Bogatkach, Chojnowie, Woli Gołkowskiej, Złotokłosie, Zalesiu Górnym i Józefosławiu zapraszają na warsztaty artystyczne w swoich placówkach terenowych. Przystanek Kultura (plac Piłsudskiego 9)

proponuje warsztaty dla stałych grup zatytułowane „Przystanek Przygoda” oraz konsultacje muzyczne. Natomiast Strefa Kultury (budynek CEM) zaplanowała serię warsztatów artystycznych dla stałych grup oraz plenerowe malowanie na sztalugach. Wszelkie informacje na temat kulturalnej oferty oraz zapisów dostępne są na stronie [www.kulturalni.pl](http://www.kulturalni.pl) oraz na Facebooku Centrum Kultury w Piasecznie.

**Bajkowy Zakątek**

Propozycja Centrum Kultury dla maluchów i ich rodziców na wakacje to także Bajkowy Zakątek, czyli cykl spektakli teatralnych granych zarówno w planie żywym, jak i lalkowym. Bajki grane będą na skwerze Kisiela w środy o godz. 19.00.

8 lipca – Teatr Fuzja „Odkrywczy”. Spektakl zabierze najmłodszych widzów w wyjątkową podróż, w trakcie której będziemy odkrywać różne sekrety, tropić dziwne sprawy i rozwiązywać niejedną zagadkę. Dowiemy się też, jak przygotować się do podróży na koniec świata.

22 lipca – Ten Teatr, „Łasuch Basuch”. Wesola baśń z muzyką graną na żywo przeniesie widzów do krainy dźwięku i szalonej księżniczki Muzalindy. W jej królestwie dzieją się niezwykle rzeczy i spotykają się różne stwory, księżniczki, skrzaty oraz gnomy.

5 sierpnia – Teatr Kulture-ska, „Mapa marzeń”. Interaktywny spektakl poruszający zagadnienia z zakresu edukacji ekologicznej. Dzieci będą miały okazję przemienić się w Rycerzy Recyklingu i Księżniczkę Czystej Przyrody. Wspólnie podzielimy śmieci do odpowiednich pojemników, a także odśpiewamy ekologiczny hymn dzieci.

19 sierpnia – Teatr Małe Mi, „Księżycowe opowieści”. „Księżycowe opowieści” to pięć pięknych historii, przypowieści, bajek filozoficznych z różnych stron świata. Jest tu historia z dalekiego

Nepalu, bajka afrykańska, historia żydowska, dwie opowieści zaczerpnięte z mitologii indiańskiej. Każda historia, zilustrowana scenografią i lalkami autorstwa Kasi Szpilkowski.

Na wszystkie spektakle obowiązuje wstęp wolny, prosimy jednak, żeby ze względu na obostrzenia sanitarne i limit miejsc z jednym dzieckiem przychodził jeden opiekun.

**Wakacje z Biblioteką**

Biblioteka Publiczna w Piasecznie wraz z filiami przygotowała dla dzieci ciekawy program wakacyjnych warsztatów i spotkań. W oddziale dla dzieci w CEM zajęcia odbywać się będą w grupach 12-osobowych, z zachowaniem wymaganej ostrożności (zapisy obowiązkowe). Program zgodnie z planem:

6-10 lipca – „Z ekologią za pan brat”, 13-17 lipca – „Tydzień z komiksem”, 20-24 lipca – „Tydzień z bajką”, 27-31 lipca – „Tydzień z malarstwem”, 3-7 sierpnia – „Wakacje na sportowo”, 10-14 sierpnia – „Tydzień z muzyką”, 17-21 sierpnia – „Tydzień z tradycją”.

Multicentrum serdecznie zaprasza dzieci i młodzież do wzięcia udziału w wakacyjnych zajęciach w Multimedialnej Strefie Biblioteki Głównej (budynek CEM). Zajęcia organizowane będą w okresie 6 lipca – 28 sierpnia. Informacja o zapisach na poszczególne zajęcia będzie umieszczona na stronie internetowej biblioteka-piaseczno.pl bliżej terminu wydarzenia. Harmonogram w lipcu: tydzień 1 – „Do It Yourself”, tydzień 2 – „Magia Grafiki”, tydzień 3 – „Nauka to sztuka”, tydzień 4 – „Wyteż umysł”. Harmonogram w sierpniu: tydzień 1 – „Muzycznie – Tanecznie”, tydzień 2 – „Magic Week”, tydzień 3 – „Plan-szówki”, tydzień 4 – „E-sport”.

Więcej informacji znaleźć można na stronie internetowej [www.biblioteka-piaseczno.pl](http://www.biblioteka-piaseczno.pl) oraz na profilu [www.fb.com/biblioteka-piaseczno/](http://www.fb.com/biblioteka-piaseczno/).

## Remont ulicy Dworcowej od Jana Pawła II do Nadarzyńskiej

Trwają prace remontowe ulicy Dworcowej, na fragmencie od zakończenia od-cinka przy parkingu Centrum Edukacyjno-Multimedialnego do skrzyżowania z ul. Nadarzyńską włącznie.

W poprzednim tygodniu frezowana była nawierzchnia, a przed właściwymi pracami przy robotach drogowo-mostowych wykonywane są prace z branży sanitarnej, czyli kanalizacja sanitarna i deszczowa oraz niezbędna przebudowa gazociągu.

W ramach inwestycji drogowej w nawiązaniu do nowego układu drogowego wykonane zostaną elementy jego wyposażenia, tj. oświetlenie, chodniki, ścieżki rowerowe, ciągi pieszo-rowerowe i zjazdy na przylega-

jące tereny. Zmieni się również zagospodarowanie wód opadowych. Wybudowany zostanie nowy zbiorczy kolektor kanalizacji deszczowej wraz z wyłotami do odbiornika, tj. Kanału Piaseczyńskiego. Kanał Piaseczyński zostanie częściowo przebudowany, a jego ściany umocnione. Przepust pod ul. Dworcową w ciągu Kanału Piaseczyńskiego zostanie rozebrany, a w jego miejsce zostanie wybudowany most. W ramach niniejszej inwestycji powstaną nowe od-cinki sieci kanalizacji sanitarnej



Remontowany fragment ul. Dworcowej

Foto Marcin Borkowski/URZĄD MIASTA

i sieci wodociągowej. Wybudowana zostanie również infrastruktura techniczna dla sieci monitoringu miejskiego. Realizacja inwestycji powoduje konieczność pozyskania terenu pod pas drogowy oraz ingerencji w grunty prywatne przylegające do ulicy – w celu przebudowy kolidujących sieci uzbrojenia terenu. Po jego wschodniej

stronie na części będzie znajdował się ciąg pieszo-rowerowy, a na części wydzielona ścieżka rowerowa i osobno dwumetrowej szerokości chodnik.

Planowany termin zakończenia prac: do końca listopada 2020 roku. Koszt robót według umowy: 5 768 700,00 zł brutto. Przetarg dostępny jest na stronie: [www.bip.piaseczno.eu](http://www.bip.piaseczno.eu).

**OBWIESZCZENIE BURMISTRZA MIASTA I GMINY PIASECZNO Z DNIA 8 CZERWCA 2020 ROKU**

Na podstawie art. 16 § 1 ustawy z dnia 5 stycznia 2011 r. – Kodeks wyborczy (Dz. U. z 2019 r. poz. 684 i 1504 oraz z 2020 r. poz. 568) w związku z art. 2 ust. 1 i art. 3 ust. 1 pkt 1 i ust. 2 ustawy z dnia 2 czerwca 2020 r. o szczególnych zasadach organizacji wyborów powszechnych na Prezydenta Rzeczypospolitej Polskiej zarządzonych w 2020 r. z możliwością głosowania korespondencyjnego (Dz. U. poz. 979) Burmistrz Piaseczna podaje do wiadomości wyborców informację o numerach oraz granicach obwodów głosowania, wyznaczonych siedzibach obwodowych komisji wyborczych oraz możliwości głosowania korespondencyjnego i przez pełnomocnika w wyborach Prezydenta Rzeczypospolitej Polskiej zarządzonych na dzień 28 czerwca 2020 r.:

Nr obwodu głosowania	Teren obwodu głosowania	Siedziba obwodowej komisji wyborczej
1	Piaseczno ulice: Albatrosów	Oddział Szkoły Podstawowej nr 5 w Piasecznie ul. Sikorskiego 20 - lokal dostosowany do potrzeb wyborców niepełnosprawnych
2	Piaseczno ulice: Bociania, Czyżyków, Strusia, Tukanów	Oddział Szkoły Podstawowej nr 5 w Piasecznie ul. Sikorskiego 20 - lokal dostosowany do potrzeb wyborców niepełnosprawnych
3	Piaseczno ulice: Pawia, Pelikanów	Oddział Szkoły Podstawowej nr 5 w Piasecznie ul. Sikorskiego 20 - lokal dostosowany do potrzeb wyborców niepełnosprawnych
4	Piaseczno ulice: Jabłoniowa, Łabędzia, Mleczarska, Powstańców Warszawy, Raszyńska, Sękocińska, Słowicza, Syrenki, Wiśniowa, Zielony Sad, Złotej Kaczki	Oddział Szkoły Podstawowej nr 5 w Piasecznie ul. Sikorskiego 20
5	Piaseczno ulice: Aleja Róż, Sikorskiego	Oddział Szkoły Podstawowej nr 5 w Piasecznie ul. Sikorskiego 20 - lokal dostosowany do potrzeb wyborców niepełnosprawnych
6	Piaseczno ulice: Kusocińskiego, Marusarzówny, Wojska Polskiego od nr 1 do nr 7	Szkoła Podstawowa nr 5, Piaseczno, ul. Szkolna 14 - lokal dostosowany do potrzeb wyborców niepełnosprawnych
7	Piaseczno ulice: Szkolna	Szkoła Podstawowa nr 5, Piaseczno, ul. Szkolna 14 - lokal dostosowany do potrzeb wyborców niepełnosprawnych
8	Piaseczno ulice: Fabryczna, Ludowa, Puławska od nr 1 do nr 32E	Przedszkole nr 4, Piaseczno, ul. Fabryczna 13
9	Piaseczno ulice: Aleja Lotników, Dworcowa, Jana Pawła II, Kazimierza Jarząbka, Krassowskiego, Poniatowskiego, Saperów, Towarowa, Żytia	Przedszkole nr 4, Piaseczno, ul. Fabryczna 13
10	Piaseczno ulice: Bema, Gen. Grochowskiego, Gen. Jasińskiego, Książkiewicz, Kościelna, Mochnackiego, Nad Peretką, Nadarzyńska, Wojska Polskiego od nr 8 do końca	Centrum Edukacyjno-Multimedialne (Szkoła Podstawowa nr 4), Piaseczno, ul. Jana Pawła II 55 - lokal dostosowany do potrzeb wyborców niepełnosprawnych
11	Piaseczno ulice: Energetyczna, Kineskopowa, Puławska od nr 34 do końca	Przedszkole nr 11, Piaseczno, ul. Nefrytowa 14
12	Piaseczno ulice: Agatowa, Alabastrowa, Berylowa, Brylantowa, Bursztynowa, Chabrów, Cyrkonii, Diamentowa, Frezji, Geodetów, Granitowa, Jantarowa, Jaspisowa, Konwalii, Koraliowa, Kosodrzewiny, Malachitowa, Marmurowa, Nefrytowa, Onyksowa, Opalowa, Rubinowa, Szafrirowa, Szmaragdowa, Topazowa, Tulipanów, Turkusowa	Przedszkole nr 11, Piaseczno, ul. Nefrytowa 14
13	Piaseczno ulice: Brzezińska, Iwaszkiewicz, Kardynała Wyszyńskiego, Markowskiego, Okrzei, Przesmyckiego, Przybosia, Putramenta, Sadowa, Tujowa, Zielona, Żeglirskiego	Liceum Ogólnokształcące, Piaseczno, ul. Chyliczkowska 17
14	Piaseczno ulice: Agrestowa, Armii Krajowej, Cichej Łąki, Dzikiej Jabłoni, Elektroniczna, Julianowska, Karolinki, Książąt Mazowieckich, Kwitnącej Gruszy, Malinowa, Morelowa, Okulickiego, Opornikowa, Owocowy Sad, Poziomkowa, Radosna, Solna, Strumykowa, Taneczna, Techniczna, Truskawkowa, Urbanistów, Wenecka	Liceum Ogólnokształcące, Piaseczno, ul. Chyliczkowska 17
15	Piaseczno ulice: Młynarska, Wspólna	Liceum Ogólnokształcące, Piaseczno, ul. Chyliczkowska 17
16	Piaseczno ulice: Chyliczkowska, Królewskie Lipy, Rynkowa, Warszawska, Zgoda	Liceum Ogólnokształcące, Piaseczno, ul. Chyliczkowska 17
17	Piaseczno ulice: 1 Maja, Emilii Plater, Kauna, Kilińskiego, Kościeliska, Kościuszki, Krupówki, Księcia Janusza I Starego (dawna 17 Stycznia), Lelewela, Mała, Małej Łąki, Mazurska, Niecała, Orzeszkowej, Pięciu Stawów, Plac Piłsudskiego, Prusa, Przedwiośnia, Sierakowskiego, Staszica, Wąska, Wschodnia, Żabia, Żeromskiego	Centrum Kultury, Piaseczno, ul. Kościuszki 49 lokal dostosowany do potrzeb wyborców niepełnosprawnych
18	Piaseczno ulice: Asnyka, Chopina, Czajewicza, Gerbera, Jerolimowska, Korczaka, Krótka, Mickiewicza, Nowa, Podleśna, Rejtana, Sienkiewicza, Staropolska, Szpitalna, Świętojańska, Topolowa, Zacisze, Zagajnikowa, Zagrodowa	Szkoła Podstawowa nr 1, Piaseczno, ul. Świętojańska 18 lokal dostosowany do potrzeb wyborców niepełnosprawnych
19	Piaseczno ulice: Astrów, Balińskiego, Berbersowa, Bławatków, Bratków, Derdowskiego, Hemara, Herberta, Irysów, Kajki, Kwiatów Polskich, Laurowa, Liliowa, Maków, Morcinka, Orężna, Partyzantów, Stokrotek, Waniliowa, Wybickiego, Zielony Krąg	Centrum Edukacyjno-Multimedialne (Biblioteka Publiczna), Piaseczno, ul. Jana Pawła II 55 - lokal dostosowany do potrzeb wyborców niepełnosprawnych
20	Piaseczno ulice: Andersena, Baczyńskiego, Broniewskiego, Brzechwy, Chelmońskiego, Danuty Siedzikówny "Inki" (dawna Kruczkowskiego), Dunikowskiego, Gałczyńskiego, Gojawiczyńskiej, Kasprzycza, Krzywa, Leśmiana, Modrzejewskiej, Nikifora, Paderewskiego, Pomorska, Przerwy-Tetmajera, Reja, Reymonta, Tuwima, Wyczółkowskiego	Szkoła Podstawowa nr 2, Piaseczno, al. Kasztanów 12
21	Piaseczno ulice: Akacja, Aleja Brzóz, Aleja Kalin, Aleja Kasztanów, Aleja Pokoju, Aleja Polskiego Państwa Podziemnego, Bukowa, Cicha, Cisowa, Czeremchowa, Daleka, Dębowa, Głogowa, Grabowa, Graniczna, Jałowcowa, Jarzębinowa, Jasna, Jodłowa, Kwiatowa, Leśna, Miła, Modrzewiowa, Ogrodowa, Orzechowa, Osikowa, Paprociowa, Parkowa, Piękna, Polna, Południowa, Różana, Słoneczna, Sosnowa, Spokojna, Wesola, Wiazowa, Wiejska, Wilanowska, Zachodnia	Szkoła Podstawowa nr 2, Piaseczno, al. Kasztanów 12
22	Piaseczno ulice: Aleja 3 Maja, Anny Jagiellonki, Batorego, Długosza, Dworska, Jaworowa, Karłowicza, Kochanowskiego, Konarskiego, Kopernika, Kopernika, Krasieńskiego, Królowej Jadwigi, Księcia Józefa, Matejki, Moniuszki, Norwida, Noskowskiego, Plac Wolności, Pułaskiego, Redutowa, Słowackiego, Sobieskiego, Stołeczna, Śląska, Traugutta, Wita Stwosza, Wyspiańskiego, Żółkiewskiego	Szkoła Podstawowa nr 2, Piaseczno, al. Kasztanów 12
23	Piaseczno ulice: 11 Listopada, Aleja Lipowa, Borowa, Bukietowa, Czarnieckiego, Gólkowska, Hajduczka, Jana Kazimierza, Jaremy, Kmicica, Kolonia Halin, Kordeckiego, Koszykowa, Kurcewiczówny, Longinusa, Okrężna, Piaskowa, Skrzetuskiego, Wołodajewskiego, Zagłoby, Zalesna, Zielna	Szkoła Podstawowa nr 3 ul. Główna 50, Piaseczno - lokal dostosowany do potrzeb wyborców niepełnosprawnych
24	Piaseczno ulice: Aliny, Anhellego, Ballardyna, Beniowskiego, Generała Zajączka, Główna, Gwalberta, Kordiana, Księżdzka Marka, Lechitów, Pod Bateriami, Północna, Sułkowskiego, Wenedów	Szkoła Podstawowa nr 3 ul. Główna 50, Piaseczno - lokal dostosowany do potrzeb wyborców niepełnosprawnych

Nr obwodu głosowania	Teren obwodu głosowania	Siedziba obwodowej komisji wyborczej
25	Józefosław ulice: Aleja Bzów, Bażancja, Cynamonowa, Cyraneczki (na odcinku od ulicy Osiedlowej do ulicy Ogrodowej), Drozda, Działkowa (na odcinku od granicy z dzielnicą Ursynów do ul. Ogrodowej), Dzikiego Wina, Geodetów (na odcinku od Wiejskiej do Ogrodowej), Impresji, Jowisza, Kanadyjska, Korzystna, Krótka, Kuropatwy, Londyńska, Marysieńki, Montrealska, Narcyzów, Niagary, Ogrodowa, Oliwkowa, Osiedlowa, Ottawy, Pachnącego Groszku, Prymulki, Przepiórki, Rosiczki, Świetlista, Wiejska	Szkoła Podstawowa w Józefosławiu ul. Kameralna 11, Józefosław lokal dostosowany do potrzeb wyborców niepełnosprawnych
26	Józefosław ulice: Aleja Platynowa, Cyprysowa, Cyraneczki (na odcinku od Ogrodowej do Wilanowskiej), Cytrusowa, Działkowa (na odcinku od Ogrodowej do Wilanowskiej), Dzikiej Róży, Feniksa, Geodetów (na odcinku od Ogrodowej do Wilanowskiej), Komety, Księżycowa, Kwitnącej Wiśni, Limby, Magnolii, Mieczków, Migdałowa, Mirabelki, Mlecznej Drogi, Olchowa, Pastelowa, Planety, Poranna, Radnych, Rajskiej Jabłoni, Sasanki, Sekwojowa, Słoneczny Sad, Storczyków, Śnieguliczki	Szkoła Podstawowa w Józefosławiu ul. Kameralna 11, Józefosław lokal dostosowany do potrzeb wyborców niepełnosprawnych
27	Józefosław ulice: Alzacji, Amiki, Barwinka, Bretanii, Cyraneczki (na odcinku od ulicy Wilanowskiej do granicy z gminą Konstancin-Jeziorna), Działkowa (na odcinku od ulicy Wilanowskiej do granicy z gminą Konstancin-Jeziorna), Enigmy, Grzybowa, Jerzyka, Julianowska (na odcinku od Cyraneczki w kierunku północnym) Kameliowa, Kameralna, Krokusowa, Letniskowa, Miodowa, Nad Strumykami, Normandii, Podkowy, Prowansji, Przyłaszczki, Rekreatywna, Spacerowa, Wakacyjna, Wilanowska (na odcinku od Cyraneczki do Działkowej), Winorośli, Victorii, Zielone Ogrody, Zwirowa	Szkoła Podstawowa w Józefosławiu ul. Kameralna 11, Józefosław lokal dostosowany do potrzeb wyborców niepełnosprawnych
28	Józefosław ulice: Alaski, Dźwiękowa, Enklawy, Geodetów (na odcinku od Wilanowskiej do Julianowskiej), Julianowska (na odcinku od Geodetów do Cyraneczki), Jutrzenki, Kwadratowa, Marsa, Saturna, Tenisowa, Uroczą, Wenus, Wilanowska (na odcinku od Geodetów do Cyraneczki), XXI Wieku, Zorzy Polarnej	Szkoła Podstawowa w Józefosławiu ul. Kameralna 11, Józefosław lokal dostosowany do potrzeb wyborców niepełnosprawnych
29	Julianów	Szkoła Podstawowa w Józefosławiu ul. Kameralna 11, Józefosław lokal dostosowany do potrzeb wyborców niepełnosprawnych
30	Chylice, Chyliczki, Chylice-Pólko	Szkoła Podstawowa w Chylicach ul. Dworska 2, Chylice lokal dostosowany do potrzeb wyborców niepełnosprawnych
31	Jastrzębie, Siedliska, Żabieniec	Instytut Rybactwa Śródlądowego Żabieniec, ul. Główna 48
32	Chojnów, Orzeszyn, Piława	Świetlica OSP Chojnów, Orzeszyn, ul. Klonowa 16 lokal dostosowany do potrzeb wyborców niepełnosprawnych
33	Zalesie Górne ulice: Akacja, Biedronki, Borowików, Cienista, Fiołków, Gościniec Warecki, Jagodowa, Jałowcowa, Jasna, Kaczeńców, Kasztanów, Kolejowa, Księżycowa, Kwiat Paproci, Leszczynowa, Leśna, Leśna Dróżka, Leśnych Boginek, Leśny Zaulek, Lisie Jary, Modrzewiowa, Nowinek, Parkowa, Piękna, Polna, Południowa, Poprzeczna, Północna, Promienna, Przeskok, Rydzów, Sinych Mgieł, Słoneczna, Sosnowa, Szeroka, Szmaragdowych Żuków, Świetlana, Tęczowa, Uroczą, Widna, Wzgórz, Złocistych Łanów Miejscowość: Nowinki, Kolonia Nowinki.	Szkoła Podstawowa w Zalesiu Górnym ul. Sarenki 20, Zalesie Górne lokal dostosowany do potrzeb wyborców niepełnosprawnych
34	Zalesie Górne ulice: Ballardyna, Białej Brzozy, Bukowa, Calineczki, Chabrowa, Czterech Wiatrów, Droga Dzików, Echa Leśna, Grabowa, Grających Świerszczy, Graniczna, Jastrzębi Lot, Jelenich Rogów, Jelonka, Jesionowa, Klonowa, Koralowych Dębów, Krótka, Kubusia Puchatka, Kukułki, Leśnego Poszumu, Malinowa, Młodych Wilcząt, Owsiana, Piaseczyńska, Pionierów, Poranku, Porannej Zorzy, Promiennego Słońca, Przebudzenia Wiosny, Rusalek, Sarenki, Słonecznego Łata, Słowików, Spacerowa, Szarotki, Szumiącej Jodły, Środkowa, Wczasowa, Wieczornego Zmierzchu, Wiekowej Sosny, Wierzbowa, Wiosenna, Wislockiego, Wrzósów, Zaczarowanej Róży, Zagajników, Zajęczy Trop, Za Siedmioma Górami, Zielonych Żabek, Złotej Jesieni, Żytia	Szkoła Podstawowa w Zalesiu Górnym ul. Sarenki 20, Zalesie Górne lokal dostosowany do potrzeb wyborców niepełnosprawnych
35	Jesówka, Wólka Kozodawska	Szkoła Podstawowa w Jazgarzewie ul. Szkolna 10 - lokal dostosowany do potrzeb wyborców niepełnosprawnych
36	Jazgarzew, Łbiska, Wólka Pęcherska	Szkoła Podstawowa w Jazgarzewie ul. Szkolna 10 - lokal dostosowany do potrzeb wyborców niepełnosprawnych
37	Bobrowiec	Szkoła Podstawowa nr 3 ul. Główna 50, Piaseczno - lokal dostosowany do potrzeb wyborców niepełnosprawnych
38	Gólków, Kamionka	Szkoła Podstawowa nr 3 ul. Główna 50, Piaseczno - lokal dostosowany do potrzeb wyborców niepełnosprawnych
39	Głoków, Głoków-Letnisko, Runów	Szkoła Podstawowa w Głokowie ul. Millenium 76, Głoków lokal dostosowany do potrzeb wyborców niepełnosprawnych
40	Antoninów, Kuleszówka, Mieszkowo, Robercin, Wola Gólkowska	Klub Kultury ul. Jemioli 11, Wola Gólkowska lokal dostosowany do potrzeb wyborców niepełnosprawnych
41	Karolin, Szczaki, Wólka Pracka	Szkoła Podstawowa w Złotokłosie ul. Traugutta 10, Złotokłos lokal dostosowany do potrzeb wyborców niepełnosprawnych
42	Baszkówka, Bąkówka	Szkoła Podstawowa w Głokowie ul. Millenium 76, Głoków
43	Henryków-Uroczce, Złotokłos	Szkoła Podstawowa w Złotokłosie ul. Traugutta 10, Złotokłos lokal dostosowany do potrzeb wyborców niepełnosprawnych
44	Bogatki, Grochowa, Pęchery	Świetlica OSP Bogatki, ul. Królewska 91

Głosować korespondencyjnie może każdy wyborca.

Zamiar głosowania korespondencyjnego powinien być zgłoszony przez wyborcę komisarzowi wyborczemu za pośrednictwem urzędu gminy w gminie, w której wyborca ujęty jest w spisie wyborców, najpóźniej do dnia 16 czerwca 2020 r.

Wyborca podlegający w dniu głosowania obowiązkowej kwarantannie, izolacji lub izolacji w warunkach domowych może zgłosić zamiar głosowania korespondencyjnego najpóźniej do dnia 23 czerwca 2020 r. Natomiast wyborca, który rozpocznie podleganie obowiązkowej kwarantannie, izolacji lub izolacji w warunkach domowych po tym terminie, może zgłosić ten zamiar najpóźniej do dnia 26 czerwca 2020 r.

Głosować przez pełnomocnika mogą wyborcy, którzy najpóźniej w dniu głosowania ukończą 60 lat lub posiadający orzeczenie o znacznym lub umiarkowanym stopniu niepełnosprawności, w rozumieniu ustawy z dnia 27 sierpnia 1997 r. o rehabilitacji zawodowej i społecznej oraz zatrudnianiu osób niepełnosprawnych, w tym także wyborcy posiadający orzeczenie organu rentowego o:  
1) całkowitej niezdolności do pracy i niezdolności do samodzielnej egzystencji;  
2) całkowitej niezdolności do pracy;  
3) niezdolności do samodzielnej egzystencji;  
4) zaliczeniu do I grupy inwalidów;  
5) zaliczeniu do II grupy inwalidów;  
a także osoby o stałej albo długotrwałej niezdolności do pracy w gospodarstwie rolnym, którym przysługują zasiłek pielęgnacyjny.

Wniosek o sporządzenie aktu pełnomocnictwa powinien zostać złożony do Burmistrza Piaseczna najpóźniej do dnia 19 czerwca 2020 r.

Głosowanie w lokalach wyborczych odbywać się będzie w dniu 28 czerwca 2020 r. od godz. 7<sup>00</sup> do godz. 21<sup>00</sup>.

Burmistrz Miasta i Gminy Piaseczno

Daniel Putkiewicz

# Letnie Kino Plenerowe

W lipcowe i sierpniowe piątkowe wieczory zapraszamy na kolejny cykl kina pod chmurką. Liczba uczestników jest ograniczona do 150 osób, a seanse będą się odbywać w reżimie sanitarnym.

Trwający stan epidemii wymusił w tym roku zmianę regulaminu i zasad obowiązujących podczas wydarzeń plenerowych. Organizacja kina w takich okolicznościach jest większym wyzwaniem, dlatego liczymy na Państwa współpracę i zrozumienie nowych, obowiązujących reguł – mówi Łukasz Wyleziński, dyrektor Biura Promocji i Kultury.

## Zasady bezpieczeństwa

Cykl pokazów filmowych tradycyjnie będzie się odbywać na skwerze Kisiela. Na potrzeby wydarzenia teren imprezy zostanie odgrodzony taśmami, a wejście będzie możliwe jedynie schodami od strony Urzędu Miasta. Ochrona będzie liczyć osoby wchodzące, których liczba na terenie imprezy nie może przekroczyć 150. Przy wejściu każdy z uczestników będzie miał mierzoną temperaturę oraz będzie zobowiązany do dezynfekowania rąk. Podczas pokazu obowiązuje nakaz zasłaniania ust oraz nosa, a uczestnicy, o ile nie zamieszkują razem, muszą utrzymywać dystans 1,5 metra. Leżaki po wydarzeniu będą dezynfekowane i przez tydzień poddawane kwarantannie. W związku z powyż-

szym zalecamy wcześniejsze przychodzenie na pokazy, aby nie trzeba było opóźniać seansów ze względu na czynności organizacyjne.

Regulamin wydarzenia będzie dostępny na stronie internetowej [www.piaseczno.eu](http://www.piaseczno.eu) oraz przy wejściu na teren imprezy.

## Tegoroczny repertuar

Lipcowe seanse będą się rozpoczynać o godz. 21.30, zaś sierpniowe o godz. 21.00. Sugerujemy, aby przychodzić z co najmniej półgodzinnym wyprzedzeniem.

3 lipca, godz. 21.30 – „Wieczór gier”

10 lipca, godz. 21.30 – „I znowu zgrzeszyliśmy, dobry Boże!”

17 lipca, godz. 21.30 – „Sully”

24 lipca, godz. 21.30 – „Ja, Daniel Blake”

31 lipca, godz. 21.30 – „Siedem minut po północy”

7 sierpnia, godz. 21.00 – „Ostatnia rodzina”

14 sierpnia, godz. 21.00

– „Wszystkie pieniądze świata”

21 sierpnia, godz. 21.00 – „Jestem taka piękna!”

28 sierpnia, godz. 21.00

– „Czwarta władza”

**SKWER KISIELA**  
**WAKACYJNE PIĄTKI**

**PIASECZYŃSKIE KINO PLENEROWE 2020**

**LIPIEC 21:30**

03.07 - WIECZÓR GIER  
10.07 - I ZNOWU ZGRZESZYLIŚMY, DOBRY BOŻE!  
17.07 - SULLY  
24.07 - JA, DANIEL BLAKE  
31.07 - SIEDEM MINUT PO PÓŁNOCY

**SIERPIEŃ 21:00**

7.08 - OSTATNIA RODZINA  
14.08 - WSZYSTKIE PIENIĄDZE ŚWIATA  
21.08 - JESTEM TAKA PIĘKNA!  
28.08 - CZWARTA WŁADZA

**UWAGA!**  
IMPREZA W REŻYMIE SANITARNYM

ORGANIZATORZY: Piaseczno, Urząd Gminy Piaseczno, CENTRUM KULTURY W PIASECZNO, ZMIENIONY REGULAMIN NA WWW.PIASECZNO.EU

ZAPRASZAMY NA WAKACYJNE POKAZY KINA PLENEROWEGO

## „Kraina Jeziorki” – nowy, wyjątkowy tytuł prasowy

Stowarzyszenie Gmin i Powiatów Zlewni Krainy Jeziorki, którego członkiem jest między innymi gmina Piaseczno, zdecydowało się na wydanie własnego czasopisma. W połowie czerwca ukazał się pierwszy numer tej wyjątkowej na rynku wydawniczym pozycji, promujący walory naszego regionu.



Rolą czasopisma „Kraina Jeziorki” jest przybliżenie czytelnikom w ciekawy i nieszablony sposób przyrody, tradycji, kultury, sztuki i historii obszaru krainy rzeki Jeziorka, a także wyjątkowych ludzi związanych z tym terenem.

## Uroki naszej okolicy

Czasopismo „Kraina Jeziorki” to elegancki magazyn, który w nietuzinkowy sposób pokaże bogactwo regionu, określanego jako Kraina Jeziorki. W każdym numerze pojawi się wiele interesujących treści: wywiady, felietony oraz artykuły przedstawiające inspirujących ludzi. W cza-

sopiśmie znajdują się także podpowiedzi, jak spędzić weekend na szlaku, informacje o lokalnych biznesach i niezwykle fotografie ukazujące piękno naszego regionu. W magazynie pojawiają się również kulinarne charakterystyczne dla tego obszaru, inspirowane lokalnymi produktami, tradycjami i bogatą historią tych terenów. Lektura czasopisma z pewnością pomoże Państwu odkryć nowe, ciekawe miejsca.

## Ciekawi ludzie, ciekawe miejsca

W pierwszym numerze magazynu, który dostępny będzie między innymi w piaseczyńskiej Bibliotece Publicznej, znajdzie Państwo materiał poświęcony Józefowi Wilkoniowi, światowej sławy mistrzowi ilustracji i rzeźby. Będzie można przeczytać także o Grójcecko-Piaseczyńskiej Kolejce Wąskotorowej i artyście ludowym Eugeniuszu Węgielku, którego rzeźba znalazła się nawet w kolekcji Watykanu. W premierowym wydaniu będzie można przeczytać także o historii Karola Wójcickiego, najbardziej znanego w Polsce popularyzatora kosmosu, o historii dworu Ryxów i o Skarpie Jeziorki.

## Współpraca samorządów

Pismo będzie wydawane przez Stowarzyszenie Gmin i Powiatów Zlewni Krainy Jeziorki, lokalną organizację działającą na południe od Warszawy na obszarze zlewni rzeki Jeziorki. Stowarzyszenie tworzą trzy powiaty i dziesięć gmin, a celem jego działania jest wspieranie działań samorządowych na rzecz zrównoważonego rozwoju społeczno-gospodarczego na terenie Krainy Jeziorki, a w szczególności szeroko pojęta ochrona środowiska obszaru zlewni rzeki Jeziorki (pierwszoplanowymi zadaniami są tu: zahamowanie degradacji środowiska, kontynuacja procesu oczyszczania wód i obszaru zlewni rzeki Jeziorki i całościowe uregulowanie gospodarki wodno-ściekowej na terenie działania Stowarzyszenia).

## Obszar Krainy Jeziorki

Kraina Jeziorki to malowniczy region położony na południe od Warszawy, który wyznacza rzeka Jeziorka i jej zlewnia. Krainę tworzą trzy powiaty i dziesięć gmin, zrzeszone w Stowarzyszeniu Gmin i Powiatów Zlewni Krainy Jeziorki. Na jej terenie powstało ponad

400 km szlaków rowerowych, wodny szlak kajakowy, szlaki piesze i biegowe. Można tu nie tylko aktywnie i miło spędzić weekend, ale też przeżyć prawdziwą przygodę, wziąć udział w ciekawym wydarzeniu, obcować z dziką naturą, zobaczyć wiele pięknych, zabytkowych i inspirujących miejsc, poznać tradycję i kulturę regionu, a na koniec dobrze zjeść.

## Magazyn w księżkomaticie

Zachęcamy Państwa do sięgnięcia po tę niezwykle ciekawą publikację. A dla osób, które postanowią skorzystać z nowo powstałego w Piasecznie księżkomaticy, mamy niespodziankę! W ramach promocji księżkomaticy część egzemplarzy pierwszego numeru czasopisma zostanie dołączona w prezencie do odbieranych przez czytelników biblioteki książek.

Pismo wydawane jest w dużym formacie, w pełnym kolorze, na papierze kredowym. Każdy numer to około 80 stron, a nakład 3 000 egzemplarzy.

Szczegóły dotyczące czasopisma dostępne są na stronach internetowych: [www.krainajeziorki.pl](http://www.krainajeziorki.pl) oraz [www.fb.com/KrainaJeziorki](http://www.fb.com/KrainaJeziorki).

## Nowy komiks „Misja Majora”



Nakładem Gminy Piaseczno ukazał się nowy komiks stworzony przez Sebastiana Sęka i Dawida Żabińskiego, poświęcony wydarzeniom powstania styczniowego na terenie naszej gminy, a głównie bitwie pod Chojnowem.

To już trzeci komiks z serii wydawanej przez Gminę Piaseczno. Wcześniej ukazały się komiksy „Jeden do jednego” – o piłkarskich rozgrywkach okupacyjnych oraz „Zimny Dół Gorące Serca”, który opowiada o walkach Kompanii Leśnej im. por. „Szarego” NSZ w Lasach Chojnowskich w trakcie II wojny światowej.

Komiks dostępny jest w bibliotekach publicznych i szkolnych. Autor, podobnie jak w przypadku poprzednich wydawnictw, planuje komercyjne wznowienie komiksu, które pod koniec roku powinno być w sprzedaży u wydawcy na stronie [www.sebling.pl](http://www.sebling.pl).

Z uwagi na sytuację epidemiczną spotkanie autorskie odbędzie się w późniejszym terminie, o czym poinformujemy na stronie internetowej [www.piaseczno.eu](http://www.piaseczno.eu).

## Księżkomat na dworcu PKP



Foto Łukasz Wyleziński/URZĄD MIASTA

**Biblioteka Publiczna w Piasecznie, jako nowoczesna instytucja na miarę XXI wieku, wprowadziła innowacyjne rozwiązanie ułatwiające obsługę czytelników na najwyższym poziomie. Księżkomat dedykujemy wszystkim mieszkańcom Piaseczna i okolic.**

Nasz piaseczyński księżkomat znajduje się w budynku zażytkowego dworca PKP przy stacji kolejowej przy ul. Dworcowej 9. Z tej formy wypożyczenia, w godzinach otwarcia stacji, będą korzystać podróżni i okoliczni mieszkańcy. Księżkomat idealnie wpisuje się w zadbaną, wyremontowaną przestrzeń poczekalni dla podróżnych. Do księżkomaticy można zamawiać oraz zwracać zbiory (książki, filmy, audiobooki) z biblioteki głównej CEM, zlokalizowanej przy ul. Jana Pawła II 55 w Piasecznie.

Księżkomat to urządzenie samoobsługowe, które działa jak popularne paczkomaty. Wystarczy zamówić książkę, film lub audiobook przez katalog biblioteczny online i wybrać opcję odbioru w księżkomaticie. Załadunek księżkomaticy odbywa się raz dziennie, od poniedziałku do piątku. Czytelnik otrzyma SMS-a z informacją o czekającej na niego książce. Na odbiór ma do trzech dni roboczych. Poza odbiorem zamówionych zbiorów można także zwrócić wypożyczone wcześniej pozycje do księżkomaticy.

Księżkomat to idealne rozwiązanie dla osób, które pracują do późna i nie mogą przyjść do biblioteki w godzinach jej otwarcia. To także idealne rozwiązanie w czasie epidemii, gdyż nie wymaga bezpośredniego kontaktu z innymi osobami.

## Zalety księżkomaticy:

- urządzenie samoobsługowe,
- odbiór książek możliwy o dowolnej godzinie (w godzinach otwarcia stacji) – idealne rozwiązanie dla zabieganych,
- wygoda czytelników (nie ma konieczności wyszukiwania książek na półkach),
- szybszy zwrot (powrót książki do czytelniczego obiegu),
- komfort czytelników (nie muszą dostosowywać się do czasu otwarcia biblioteki).

Więcej informacji na stronie [www.biblioteka-piaseczno.pl](http://www.biblioteka-piaseczno.pl).