

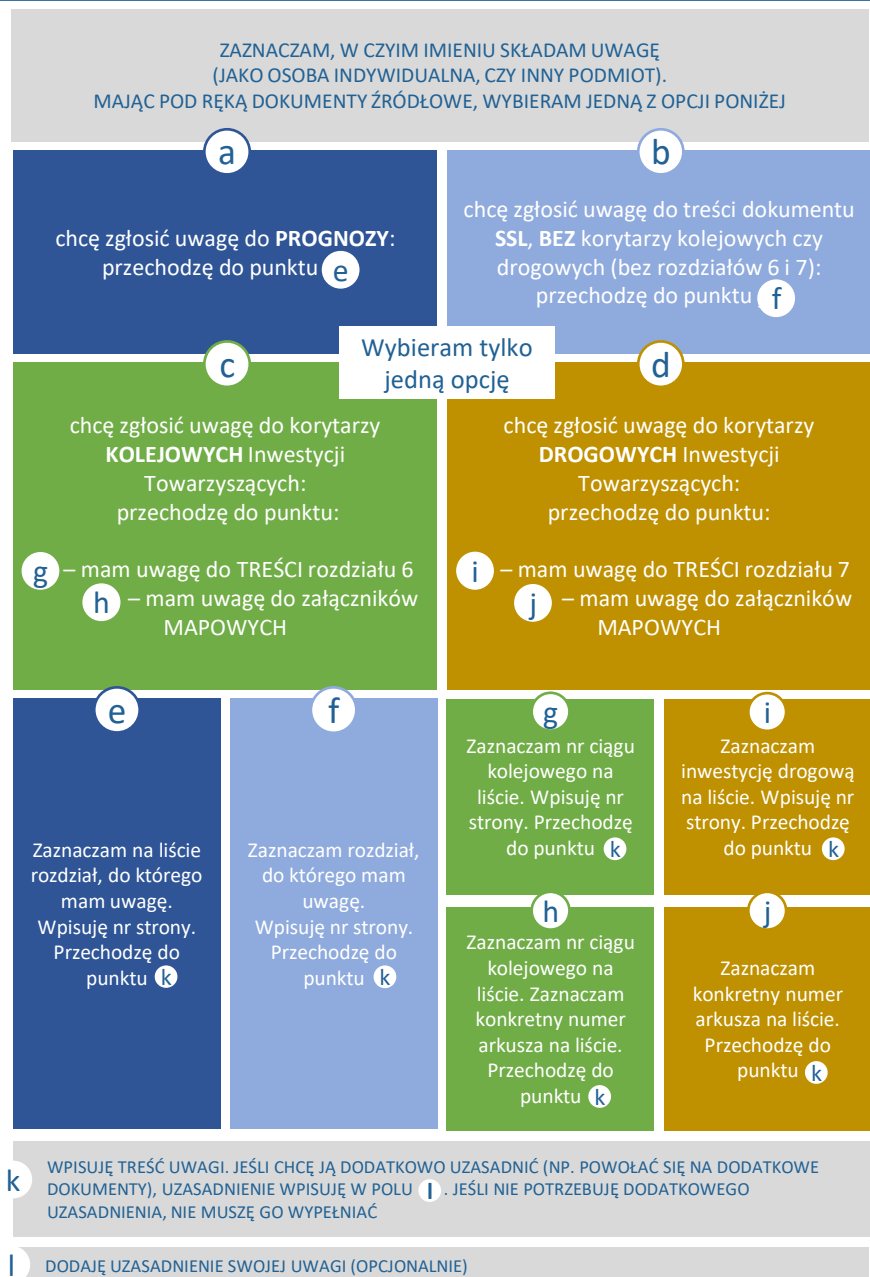
## Szanowni Państwo!

Zapraszamy do drugiego etapu konsultacji społecznych dotyczących projektu Strategicznego Studium Lokalizacyjnego Inwestycji Centralnego Portu Komunikacyjnego wraz z Prognozą oddziaływania na środowisko. Pierwszy etap konsultacji dotyczący samego dokumentu SSL, trwał od 10 lutego do 10 marca 2020 r. W ich trakcie do spółki CPK napłynęło ponad 146 tysięcy głosów, które zostały poddane szczegółowej analizie eksperckiej. Na ich podstawie przygotowaliśmy raport podsumowujący pierwszy etap konsultacji.

Podobnie, jak to miało miejsce w pierwszym etapie, pragniemy jak najwcześniej zidentyfikować istotne uwarunkowania, które mogą wpłynąć na dalszy proces przygotowania inwestycji - w tym celu chcielibyśmy zapoznać się z Państwa opiniami, uwagami i wnioskami dotyczącymi projektu **Strategicznego Studium Lokalizacyjnego Inwestycji Centralnego Portu Komunikacyjnego** oraz związanej z nim **Prognozy oddziaływania na środowisko**. Zapraszamy do składania uwag i wniosków od **30 listopada do 31 grudnia 2020** roku włącznie.

### INSTRUKCJA WYPEŁNIENIA WYDRUKOWANEGO FORMULARZA UWAG I WNIOSKÓW

1. Aby Państwa uwaga została właściwie przypisana i rozpatrzona, prosimy dokładnie zapoznać się z instrukcją.
2. Prosimy pamiętać, że **JEDEN** formularz powinien zawierać tylko **JEDNĄ** uwagę – w przeciwnym razie nie będziemy w stanie prawidłowo przypisać zgłaszanej uwagi.
3. Niniejszy formularz zawiera **poła wyboru z różnych typów dokumentów**. Prosimy uważnie dokonać wyboru, którego dokumentu i której jego części dotyczy Państwa uwaga – Brak przypisania uwagi do **konkretnego arkusza lub strony**, albo przypisanie jej do różnych arkuszy lub dokumentów, może utrudnić lub nawet uniemożliwić jej skuteczne rozpatrzenie.
4. Prosimy o czytelne wypełnienie **pól tekstowych** – przyspieszy to proces digitalizacji dokumentu i umożliwi właściwą klasyfikację uwagi
5. Po prawej stronie znajduje się **schemat użycia formularza**. Bardzo prosimy o postępowanie zgodnie ze schematem.
6. Przed wysyłką prosimy o potwierdzenie zapoznania się z klauzulą RODO. Bez zapoznania się z tą klauzulą i potwierdzenia tego faktu, nie będziemy mogli rozpatrzyć uwagi.
7. Kolejne uwagi prosimy składać na osobnych formularzach.



ZGŁASZAM UWAGĘ JAKO:

- mieszkaniec gminy objętej planowanymi inwestycjami ujętymi w SSL
- właściciel nieruchomości niebędący mieszkańcem obszaru objętego planowanymi inwestycjami ujętymi w SSL
- inna osoba fizyczna

- jednostka samorządu terytorialnego
- organizacja pozarządowa
- podmiot gospodarczy
- inne

ZGŁASZAM UWAGĘ DO:

DOKUMENTU pn.:

a



DOKUMENTU pn.:

b c d

„Prognoza oddziaływania na środowisko projektu Strategicznego Studium Lokalizacyjnego Inwestycji Centralnego Portu Komunikacyjnego”

„Strategiczne Studium Lokalizacyjne Inwestycji Centralnego Portu Komunikacyjnego”

**e** Mam uwagę do treści „PROGNOZY”

- 1. Streszczenie prognozy w języku niespecjalistycznym
- 2. Wprowadzenie
- 3. Propozycje dotyczące przewidywanych metod analizy skutków realizacji postanowień projektowanego dokumentu oraz częstotliwości jej przeprowadzania
- 4. Informacje o możliwym transgranicznym oddziaływaniu na środowisko
- 5. Analiza aktualnego stanu środowiska
- 6. Istniejące problemy ochrony środowiska istotne z punktu widzenia realizacji projektowanego dokumentu, w szczególności dotyczące obszarów podlegających ochronie na podstawie ustawy z dnia 16 kwietnia 2004 r. o ochronie przyrody
- 7. Inne obszary wrażliwe na oddziaływania
- 8. Obszary szczególne
- 9. Wpływ na środowisko w przypadku odstąpienia od realizacji zamierzeń inwestycyjnych zawartych w Strategicznym Studium Lokalizacyjnym Inwestycji Centralnego Portu Komunikacyjnego
- 10. Cele ochrony środowiska ustanowione na szczeblu międzynarodowym, wspólnotowym i krajowym, istotne z punktu widzenia projektowanego Strategicznego Studium Lokalizacyjnego Inwestycji Centralnego Portu Komunikacyjnego
- 11. Ocena oddziaływań na środowisko w tym przewidywane znaczące oddziaływania
- 12. Macierz analizy przez cele (pytań badawczych)
- 13. Oddziaływania skumulowane
- 14. Wnioski i rekomendacje
- 15. Spis tabel
- 16. Spis rysunków
- 17. Spis załączników kartograficznych
- 18. Spis załączników tekstowych
- 19. Źródła informacji
- 20. Wykaz skrótów
- 99. CAŁY DOKUMENT

Moja uwaga odnosi się do strony nr:

**f** Mam uwagę do treści „SSL”

- 1. Słowniczek terminologiczny
- 2. Wprowadzenie
- 3. Cel i zakres opracowania
- 4. Podstawa opracowania
- 5. Inwestycja
- 8. Pozostałe Inwestycje Towarzyszące
- 9. Podsumowanie
- 10. Spis rysunków
- 11. Spis tabel
- 12. Spis załączników
- 99. CAŁY DOKUMENT

Moja uwaga odnosi się do strony nr:

**g h** Mam uwagę do rozdziału „6. Kolejowe Inwestycje Towarzyszące” dokumentu SSL:

- 1. ciąg nr 1 (CPK – Kołobrzeg / Koszalin / Słupsk / Gdańsk)
- 2. ciąg nr 2 (CPK – Olsztyn)
- 3. ciąg nr 3 (CPK – Ostrołęka – Giżycko / Białystok – Trakiszki (granica) / Kuźnica Białostocka (granica)
- 4. ciąg nr 4 (CPK – Terespol (granica))
- 5. ciąg nr 5 (CPK – Chełm (granica)/ Bełżec (granica))
- 6. ciąg nr 6 (CPK – Rzeszów – Sanok)
- 7. ciąg nr 7 (CPK – Katowice – granica Polska/Czechy / Kraków – Zakopane / Muszyna – granica Polska/Słowacja / Skarżysko-Kamienna)
- 8. ciąg nr 8 (CPK – Kłodzko)
- 9. ciąg nr 9 (CPK – Łódź – Wrocław – granica Polska/Czechy / Poznań – Szczecin / Zielona Góra / granica Polska/Niemcy / Gorzów Wielkopolski)
- 10. ciąg nr 10 (CPK – Poznań)
- 11. ciąg nr 11 (Szczecin – Port Lotniczy Szczecin-Goleniów)
- 12. ciąg nr 12 (Stalowa Wola – Lublin – Biała Podlaska – Białystok)
- 13. WSZYSTKIE CIĄGI

**g** Moja uwaga odnosi się do strony nr:

**h** Moja uwaga odnosi się do arkusza mapy:

- ciąg 1, linia 400, arkusz 1 z 2
- ciąg 1, linia 400, arkusz 2 z 2
- ciąg 1, linia 5, arkusz 1 z 9
- ciąg 1, linia 5, arkusz 2 z 9
- ciąg 1, linia 5, arkusz 3 z 9
- ciąg 1, linia 5, arkusz 4 z 9
- ciąg 1, linia 5, arkusz 5 z 9
- ciąg 1, linia 5, arkusz 6 z 9
- ciąg 1, linia 5, arkusz 7 z 9
- ciąg 1, linia 5, arkusz 8 z 9
- ciąg 1, linia 5, arkusz 9 z 9
- ciąg 2, linia 20, arkusz 1 z 2
- ciąg 3, linia 29, arkusz 1 z 4
- ciąg 3, linia 29, arkusz 2 z 4
- ciąg 3, linia 29, arkusz 3 z 4
- ciąg 3, linia 29, arkusz 4 z 4
- ciąg 3, linia 6, arkusz 1 z 1
- ciąg 5, linia 54 i 56, arkusz 1 z 3
- ciąg 5, linia 54 i 56, arkusz 2 z 3
- ciąg 5, linia 54 i 56, arkusz 3 z 3
- ciąg 6, linia 106, arkusz 1 z 1
- ciąg 6, linia 122, arkusz 1 z 2
- ciąg 6, linia 122, arkusz 2 z 2
- ciąg 6, linia 58, arkusz 1 z 2
- ciąg 6, linia 58, arkusz 2 z 2
- ciąg 6, linia 632, arkusz 1 z 1
- ciąg 6, linia 80, arkusz 1 z 1
- ciąg 6, linia 84, arkusz 1 z 2
- ciąg 6, linia 84, arkusz 2 z 2
- ciąg 6, linia 84, arkusz 3 z 3
- ciąg 6, linia 84, arkusz 4 z 8
- ciąg 6, linia 84, arkusz 5 z 8
- ciąg 6, linia 84, arkusz 6 z 8
- ciąg 6, linia 84, arkusz 7 z 8
- ciąg 6, linia 84, arkusz 8 z 8
- ciąg 9, linia 86 i 87, arkusz 1 z 3
- ciąg 9, linia 86 i 87, arkusz 2 z 3
- ciąg 9, linia 86 i 87, arkusz 3 z 3
- ciąg 11, linia 350, arkusz 1 z 1
- ciąg 12, linia 631, arkusz 1 z 3
- ciąg 12, linia 631, arkusz 2 z 3
- ciąg 12, linia 631, arkusz 3 z 3
- ciąg 12, linia 68, arkusz 1 z 1
- WSZYSTKIE CIĄGI

**i j** Mam uwagę do rozdziału „7. Drogowe Inwestycje Towarzyszące” dokumentu SSL:

- 1. Droga S10
- 2. Obwodnica Aglomeracji Warszawskiej OBU INWESTYCJI

**i** Moja uwaga odnosi się do strony nr:

- ciąg S10-OAW, arkusz 1 z 10
- ciąg S10-OAW, arkusz 2 z 10
- ciąg S10-OAW, arkusz 3 z 10
- ciąg S10-OAW, arkusz 4 z 10
- ciąg S10-OAW, arkusz 5 z 10
- ciąg S10-OAW, arkusz 6 z 10
- ciąg S10-OAW, arkusz 7 z 10
- ciąg S10-OAW, arkusz 8 z 10
- ciąg S10-OAW, arkusz 9 z 10
- ciąg S10-OAW, arkusz 10 z 10
- WSZYSTKIE CIĄGI

**j**

potwierdzam zapoznanie się z klauzulą RODO (na stronie 4)

Po zaznaczeniu właściwych opcji na **stronie 2** i wpisaniu uwagi na **stronie 3**, prosimy o przesłanie **tylko tych stron** na adres e-mail: [konsultacje.cpk@cpk.pl](mailto:konsultacje.cpk@cpk.pl)

Uwagi można przestać w formie pisemnej na adres pocztowy: Centralny Port Komunikacyjny sp. z o.o., Al. Jerozolimskie 134, 02-305 Warszawa – z dopiskiem „Konsultacje SSL”, a także przekazać ustnie lub pisemnie w siedzibie CPK, w dni robocze, w godzinach 9:00 – 15:00, po wcześniejszym umówieniu terminu: tel. +48 539 188 733

**Ciąg S10-OAW dotyczący Gminy Piaseczno: „Wnioskuje o przesunięcie projektowanego ciągu komunikacyjnego S10-OAW poza obszar Gminy Piaseczno i odsunięcie go jak najdalej na południe poza obszar chronionej przyrody Chojnowskiego Parku Krajobrazowego po śladzie lub w bliskiej odległości od DK 50 z uwzględnieniem dotychczasowych rezerw komunikacyjnych zawartych w dokumentach planistycznych. Jednocześnie zgłaszam sprzeciw wobec proponowanego przebiegu linii drogowej A50 i jakiegokolwiek innej trasy tranzytowej na terenie gminy Piaseczno.”**

UZASADNIENIE:1. Wariantowy przebieg drogi klasy autostrady czy drogi ekspresowej odcinający część południową gminy Piaseczno zaburzy funkcjonowanie mieszkańców tej części gminy, których aktywność związana jest z Piasecznem i aglomeracją Warszawską. Rozdzielone przebiegiem trasy zostałyby historycznie powiązane ze sobą sołectwa Głusków - Runów czy też Zalesie Górne – Ustanów.2. Proponowana lokalizacja tej inwestycji stanowi zagrożenie dla wrażliwego systemu przyrodniczego gminy Piaseczno, ponieważ przecina i silnie ingeruje w kompleksy lasów Chojnowskich i rzekę Jeziorkę, dla których gmina Piaseczno ustanowiła ochronę we wszystkich dokumentach planistycznych z uwagi na cenne siedliska przyrodnicze i rezerwy ochrony przyrody.3. Lasy Chojnowskie, które przecinałaby projektowany ciąg komunikacyjny tworzą pierścień tzw. lasów ochronnych wokół Warszawy oraz stanowią naturalne zaplecze dla wypoczynku i rekreacji, a Piaseczno jako jedna z nielicznych gmin szczyli się zachowaniem wysokiej lesistości, co zostanie zaburzone realizacją przedmiotowej inwestycji drogowej w tej lokalizacji oraz spowoduje podział jednego z cenniejszych kompleksów przyrodniczych i konieczność przeprowadzenia wycinki bardzo wielu drzew.4. Korytarz drogowy CPK, który w całości obejmuje Chojnowski Park Krajobrazowy ze względów przyrodniczych, środowiskowych, społecznych i krajobrazowych powinien przebiegać poza granicami Parku i otuliny, na południe od niego, najlepiej po śladzie drogi DK50. Teren Chojnowskiego Parku Krajobrazowego dla zachowania swoich walorów przyrodniczych oraz funkcji, które spełnia dla społeczeństwa nie może być dzielony na mniejsze fragmenty poprzez tak duże inwestycje liniowe.5. Obszar Chojnowskiego Parku Krajobrazowego to w największej części znacząco zwarty kompleks leśny, który jednocześnie jest bardzo różnorodny przyrodniczo. Przecięcie terenu drogą klasy autostrady czy drogi ekspresowej spowoduje zniszczenie siedlisk gatunków wyjątkowych i rzadkich w sąsiedztwie Warszawy, w tym 7 siedlisk przyrodniczych wymienionych w Załączniku I Dyrektywy Siedliskowej.6. Propozycja przebiegu ciągu komunikacyjnego S10-OAW wywołują duży sprzeciw mieszkańców gminy Piaseczno, którzy obawiają się potencjalnych wyburzeń oraz zmiany dotychczasowego zagospodarowania terenu. Kontrowersje wywołuje też sposób prowadzenia konsultacji społecznych, brak wyjaśnień ze strony przedstawicieli CPK na spotkaniach z społecznością lokalną oraz krótkie terminy zapoznania się z tak skomplikowanym dokumentem i składania do niego uwag.7. Przedstawione rozwiązania komunikacyjne nie są zgodne z żadnym dokumentem planistycznym obowiązującym w gminie Piaseczno. Studium i plany miejscowe w procedurze planistycznej zostały uzgadnianie z organami centralnymi w zakresie inwestycji ponadlokalnych, w tym projektów autostrad czy dróg ekspresowych. W żadnych dotychczasowych założeniach wynikających z opracowań dla województwa mazowieckiego nie brano pod uwagę wariantu przebiegu drogi tej rangi przez gminę Piaseczno.8. Należy również zwrócić uwagę, że sposób zagospodarowania terenów ustalany jest w studium i planach miejscowych. W oparciu o te dokumenty planistyczne – stanowiące prawo lokalne - podejmowane są wszystkie decyzje inwestycyjne. Daje to poczucie ciągłości i przewidywalności w planowaniu przestrzennym.9. Poprowadzenie ciągu komunikacyjnego S10-OAW w nowej lokalizacji, nieuwzględniającej istniejącej infrastruktury wydaje się nieuzasadnione ekonomicznie. DK50 jest już ciągiem komunikacyjnym z określoną infrastrukturą, funkcjonującymi i planowanymi rozwiązaniami technicznymi, własnościowymi i przestrzennymi. Propozycje przebiegu tras A50 nie korespondują z przewidywaną od lat rozbudową drogi DK50, która w dalszych pracach projektowych powinna być rozważana jako główny wariant.

## **Informacja na temat przetwarzania danych osobowych w związku ze zgłoszeniem uwag i wniosków w ramach udziału społeczeństwa w opracowywaniu Strategicznego Studium Lokalizacyjnego Inwestycji Centralnego Portu Komunikacyjnego prowadzonego zgodnie z przepisami ustawy z dnia 3 października 2008 r. o udostępnianiu informacji o środowisku i jego ochronie, udziale społeczeństwa w ochronie środowiska oraz o ocenach oddziaływania na środowisko**

Zgodnie z art. 13 ust. 1 i 2 rozporządzenia Parlamentu Europejskiego i Rady (UE) 2016/679 z dnia 27 kwietnia 2016 r. w sprawie ochrony osób fizycznych w związku z przetwarzaniem danych osobowych i w sprawie swobodnego przepływu takich danych oraz uchylenia dyrektywy 95/46/WE (ogólne rozporządzenie o ochronie danych, dalej: „RODO”) (Dz. Urz. UE L 119 z 04.05.2016, str. 1), informuję, że:

1. Administratorem Pani/Pana danych osobowych jest Centralny Port Komunikacyjny Sp. z o.o. z siedzibą w Warszawie, Aleje Jerozolimskie 134, 02-305 Warszawa, zwany dalej „Administratorem danych”.
2. Pani/Pana dane osobowe przetwarzane są w celu realizacji działania jakim jest zapewnienie udziału społeczeństwa w opracowywaniu projektu dokumentu pn.: Strategiczne Studium Lokalizacyjne Inwestycji Centralnego Portu Komunikacyjnego prowadzonego zgodnie z przepisami ustawy z dnia 3 października 2008 r. o udostępnianiu informacji o środowisku i jego ochronie, udziale społeczeństwa w ochronie środowiska oraz o ocenach oddziaływania na środowisko, procedowanego przez Administratora danych.
3. Odbiorcą Pani/Pana danych osobowych są pracownicy Administratora danych, dla których jest to niezbędne do wykonywania ich obowiązków oraz podwykonawcy, czyli podmioty, z których usług korzystamy przy przetwarzaniu Pani/Pana danych, tj. wsparcie IT, a także w uzasadnionych przypadkach inne podmioty uprawnione na podstawie odrębnych przepisów prawa, w tym Ministerstwa oraz inne organy publiczne.
4. Podstawą przetwarzania Pani/Pana danych osobowych jest art. 6 ust. 1 lit. c RODO, tj. konieczność wypełnienia obowiązków prawnych ciążących na Administratorze danych, wynikających z przepisów ustawy z dnia 3 października 2008 r. o udostępnianiu informacji o środowisku i jego ochronie, udziale społeczeństwa w ochronie środowiska oraz o ocenach oddziaływania na środowisko.
5. **Podanie danych osobowych jest dobrowolne.** Posiada Pani/Pan prawo do:
  - żądania dostępu do treści swoich danych osobowych, ich sprostowania lub ograniczenia przetwarzania,
  - wniesienia sprzeciwu wobec przetwarzania danych osobowych w zakresie w jakim przetwarzanie nie wynika z obowiązku prawnego ciążącego na Administratorze danych,
  - wniesienia skargi do organu nadzorczego – Prezesa Urzędu Ochrony Danych Osobowych.
6. Pani/Pana dane osobowe nie podlegają zautomatyzowanemu podejmowaniu decyzji, w tym profilowaniu.
7. Pani/Pana dane osobowe będą przechowywane przez Administratora danych przez okres do 25 lat, zgodnie z przepisami wydanymi na podstawie art. 6 ust. 2 ustawy z dnia 14 lipca 1983 r. o narodowym zasobie archiwalnym i archiwach (Dz. U. z 2018 r. poz. 217, ze zm.), a następnie wraz z dokumentacją zostaną przekazane do właściwego archiwum państwowego jako materiał archiwalny.