

# Gazeta Piaseczyńska

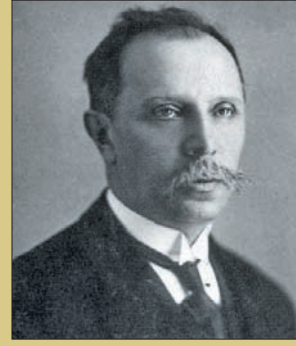
www.piaseczno.eu



**Sesja Rady Miejskiej** odbędzie się 20 października 2021 roku o godzinie 9.30. Sesja dostępna online, porządek obrad na stronie [www.piaseczno.eu](http://www.piaseczno.eu).

## Budżet Obywatelski

W dniach 11-24 października br. odbędzie się głosowanie na projekty złożone w ramach Budżetu Obywatelskiego w gminie Piaseczno na rok 2022. **\*str. 6**



## Festiwal im. W. Maliszewskiego

W październiku oraz listopadzie Centrum Kultury w Piasecznie wraz z Fundacją Sztuka i Pasja zapraszają na trzecią edycję festiwalu muzyki klasycznej. **\*str. 8**

## Harmonogram odbioru odpadów



Na stronie internetowej [www.odpady.piaseczno.eu](http://www.odpady.piaseczno.eu) w zakładce „Harmonogram odbioru odpadów” zostały umieszczone grafiki odbioru odpadów, które obowiązują od 1 października br.

## Nowa infrastruktura dla rowerzystów



W ramach rozbudowy sieci dróg rowerowych w Piasecznie zrealizowana została nowa infrastruktura rowerowa. **str. 2**

## Konsultacje społeczne



Do 20 października trwają konsultacje związane z planowaną modyfikacją oferty transportu publicznego dla mieszkańców północno-zachodniej części gminy Piaseczno. **str. 3**

## Osiągniemy razem zbiórową odporność



Sprawdź, jak przebiegają szczepienia w naszej gminie. **str. 5**

## Przedłuż ważność Karty Mieszkańca

Piaseczyńska Karta Mieszkańca jest ważna przez dwa lata od momentu wydania. Jeśli chcemy utrzymać przywileje związane z jej posiadaniem, to należy pamiętać o przedłużeniu jej ważności. **str. 6**

**Dołącz do nas**  
[www.facebook.com/GminaPiaseczno](https://www.facebook.com/GminaPiaseczno)  
[www.instagram.com/gmina\\_piaseczno](https://www.instagram.com/gmina_piaseczno)

# „Poniatówka” stanie się wizytówką Piaseczna

Rozpoczyna się remont oraz renowacja jednego z najcenniejszych piaseczyńskich zabytków. Dworek „Poniatówka” nie tylko odzyska dawny blask, ale również otworzy swoje wnętrza dla mieszkańców i turystów.

Przygotowania do tej inwestycji były długotrwałe. Zaczęły się wiele lat temu od znalezienia nowego lokum dla lokatorów traktowanego jako budynek komunalny zabytku. Konieczne było też uregulowanie kwestii własnościowych, a w końcu podjęcie przez radnych decyzji o rozpoczęciu procesu inwestycyjnego.

### Dworek odzyska dawną świetność

W pierwszej kolejności konieczne było wykonanie badań konserwatorskich. W oparciu o ich wyniki Mazowiecki Wojewódzki Konserwator Zabytków dał gminie wytyczne do rewitalizacji. Nakazał w maksymalnym stopniu zachować istniejące elementy budynku i odtworzyć te, które uległy całkowitemu zniszczeniu, ale są widoczne na przykład na zachowanych fotografiach. W uzgodnieniu z MWKZ powstał projekt remontu i renowacji „Poniatówki”.

Rewitalizacja zostanie podzielona na dwa etapy. Pierwszy obejmie prace budowlane, w tym również te, które mają zabezpieczyć budynek i przywrócić jego dawny wygląd. W dalszej kolejności zajmiemy się renowacją niezwykle cennych polichromii, które zostały odkryte na ścianach budynku podczas prac badawczych – mówi burmistrz Daniel Putkiewicz. Drewniane czy metalowe detale, na przykład balustrady schodów czy zdobienia ganku, zostaną zdemontowane i przekazane do renowacji specjalistycznym pracownikom.

W ramach prac budowlanych zostaną odtworzone między innymi drzwi i okna, które kiedyś znajdowały się w elewacji budynku. Zachowana stolarka okienna i drzwiowa z XVII i XIX wieku ma z kolei zostać odrestaurowana. Podobnie piec kaflowy, zabytkowe posadzki czy klatka schodowa wraz z balustradami. Wzmocniona zostanie też więźba dachowa i wykonane będą nowe pokrycie dachowe wraz z obróbką blacharską. Wykonawca zajmie się też izolacją i ociepleniem ścian fundamentowych.

Po renowacji „Poniatówka” zmieni kolor. Usunięte zostaną tynki zewnętrzne, a w ostatnim etapie prac budynek zyska tynk w stonowanym odcieniu z palety zieleni. Taki kolor tynku został bowiem odkryty jako najstarszy. W niszy elewacji wschodniej ponownie pojawi się rzeźba Fortuny.

Koszt renowacji zabytku wyniesie 5,3 mln zł. Prace powinny się zakończyć pod koniec 2023 roku.

Mamy nadzieję, że zrewitalizowany budynek stanie się wizytówką Piaseczna. A planowane zagospodarowanie jego wnętrza przyciągnie zarówno mieszkańców, jak i turystów – mówi burmistrz.

### Kawiarnia i nowoczesne muzeum

Zgodnie z opracowaną koncepcją zagospodarowania budynku „Poniatówki”, miałyby się ona stać siedzibą filii Muzeum Piaseczna. Jeden z pokoi na parterze budynku zosta-



Foto Piotr Michalski

nie przekształcony w kawiarnię, która pomieści około 15 gości. Na zewnątrz powstanie taras, który w sezonie będzie mógł pełnić rolę kawiarnianego ogródka.

Część muzealna ma być poświęcona dwóm związany z zabytkiem i starości piaseczyńskiemu Franciszkowi Ryxowi oraz założycielce funkcjonującej na tym terenie szkoły społecznej Cecylii Plater-Zyberk.

W związku z tym, że nie mamy zbyt wielu historycznych artefaktów, ale posiadamy ciekawą historię, chcemy połączyć historyczne wnętrza z multimedialnymi narzę-

dziami, które pozwolą przybliżyć czasy naszych bohaterów – mówi kierownik Biura Promocji i Kultury Łukasz Wyleziński. Koncepcja zagospodarowania budynku zakłada odtworzenie m.in. odnalezionych pod powłokami malarskimi ścian tapet i polichromii. Pomieszczenia muzealne miałyby zostać urządzone w duchu epoki naszych bohaterów, Franciszka Ryxa i Cecylii Plater-Zyberk. A w starych meblach i przedmiotach mogłyby się ukrywać nowoczesne narzędzia multimedialne pozwalające na aktywne poznawanie historii. Na cele ekspozycyjne mają zostać wykorzystane również pięknie sklepione piwnice.

# Nowe oblicze ulicy Puławskiej

Po przebudowie ul. Puławska zyskała nową jakość – jest znacznie bardziej estetyczna i funkcjonalna.

Ulica zyskała nową infrastrukturę rowerową. Rowerzyści mają do dyspozycji wyznaczony na jezdni pas ruchu w kierunku centrum miasta oraz ścieżkę rowerową dla kierunku przeciwnego zlokalizowaną po wschodniej stronie ulicy.

Aby zapewnić bezpieczeństwo zarówno pieszym, jak i rowerzystom, chodnik i ścieżkę rowerową dzieli pas zieleni. Na nowych trawnikach i roz-

ległych klombach posadzono prawie 9 000 roślin. Jesienią na przebudowanym odcinku ul. Puławskiej zostanie też posadzonych 25 dojrzałych, kilkumetrowych drzew. Chcemy, aby ich formy były bardziej kuliste, obszerne i dające więcej cienia w stosunku do tych gatunków, które tu rosły dotychczas.

Zieleń w połączeniu z nowym, szerokim chodnikiem ma zachęcać mieszkańców do spacerów i korzystania z oferty zlokalizowanych wzdłuż ulicy sklepów i zakładów



Foto Joanna Ferlián-Tchórzewska

usługowych. Na przechodniów czekają estetyczne ławki, a na rowerzystów nowe stojaki rowerowe. Dla kierowców wyznaczono równoległe miejsca postojowe. Zostały one ob-

jęte Strefą Płatnego Parkowania, co powinno zapewnić ich większą rotację i ułatwić zaparkowanie i załatwienie spraw czy zakupów w okolicy.

## Jesteśmy dumni z naszych uczniów



Foto Sylwia Chojnacka-Tuzimek

**14 uczniów otrzymało stypendium burmistrza za sukcesy naukowe osiągnięte w roku szkolnym 2020/2021.**

Najsilniejszą reprezentacją laureatów i finalistów są uczniowie ze Szkoły Podstawowej w Chylicach. Czoro spośród nich osiągnęło bardzo dobre wyniki w Konkursie Historycznym: Stanisław Lech, Tadeusz Gajda, Bartosz Kluczyński i Anna Kudypa, ponadto Karol Radek w Konkursie Informatycznym, Wojtek Milczanowski w Olimpiadzie Języka Angielskiego, Marta Gruszczyńska w Konkursie Polonistycznym oraz Kacper Siatkowski w Konkursie Fizycznym.

W Szkole Podstawowej w Józefosławiu pięcioro uczniów osiągnęło tytuł finalisty Konkursów Mazowieckiego Kuratora Oświaty: Krzysztof Matusiak w Konkursie Chemicznym i Konkursie Języka Angielskiego, Zuzia Maszaro w Konkursie Wiedzy o Społeczeństwie, Yelisei Putsilouski w Konkursie Języka Rosyjskiego i Mikołaj Łokieć w Konkursie Fizycznym. Zosia Chrapko z kolei wzięła udział w czterech konkursach „Młody Wynalazca”.

Natomiast Kilian Mika, uczeń Szkoły Podstawowej nr 2, został finalistą w Konkursie Matematycznym.

– Uczniom gratulujemy i życzymy dalszych sukcesów w edukacji – mówi I zastępca burmistrza Hanna Kulakowska-Michalak. – Dziękujemy nauczycielom za wspieranie podopiecznych w rozwijaniu zainteresowań i przygotowywaniu uczniów do udziału w konkursach i olimpiadach. A rodzicom życzymy kolejnych powodów do dumy ze swoich uzdolnionych i pracowitych dzieci.

## Setny jubileusz



Foto Łukasz Wyleziński/URZĄD MIASTA

**Nasza mieszkanka, pani Kazimiera Anna Cholińska z domu Borowska, obchodziła 15 września jubileusz setnych urodzin.**

Na zorganizowanej przez rodzinę eleganckiej uroczystości życzenia w imieniu burmistrza oraz mieszkańców naszej gminy złożyli wiceburmistrz Hanna Kulakowska-Michalak oraz dyrektor Biura Promocji i Kultury Łukasz Wyleziński.

Na pytanie: „Jak się dzisiaj pani czuje?”, pani Kazimiera z rozbrajającą szczerością odpowiedziała: „Troszkę mnie dziś noga boli”. Wywołała tym uśmiech na twarzach wszystkich zebranych, ponieważ promienny wygląd Jubilatki i jej doskonała forma w ogóle nie zdradzają tak zacnego wieku.

Pani Kazimiera Anna Cholińska urodziła się 15 września 1921 roku w Piaskach, w gminie Konstancin-Jeziorna, w powiecie piaseczyńskim. Ukończyła szkołę w Słomczynie. Jest ostatnią żyjącą uczennicą Jana Mejstera, nauczyciela muzyki, który został wywieziony i zamordowany w Charkowie przez NKWD. Pani Kazimiera kilka lat temu była honorowym gościem na uroczystości nadania szkole właśnie imienia Jana Mejstera.

Do Piaseczna Jubilatka sprowadziła się wraz z mężem w latach osiemdziesiątych XX wieku. Pracowała w restauracji Biała Dalia w Konstancinie. Od dwunastu lat, które minęły od śmierci męża Ignacego, mieszka sama na osiedlu przy ul. Kusocińskiego i przy pomocy i wsparciu rodziny, przyjaciół oraz sąsiadów wiecie spokojnie i naprawdę, jak na swój zacny wiek, zdrowe życie.

Szanownej Jubilatce życzymy kolejnych pięknych jubileuszy w zdrowiu i miłości ze strony najbliższych.

## Nowa infrastruktura dla rowerzystów

W ostatnich tygodniach pojawiła się nowa infrastruktura rowerowa w centrum miasta. Warto przypomnieć sobie przepisy związane z korzystaniem z dróg, na których wyznaczono specjalne pasy dla rowerów.



Śluza rowerowa na ul. Młynarskiej

Foto Joanna Ferlian-Tchórzewska/URZĄD MIASTA

W ramach rozbudowy sieci dróg rowerowych w Piasecznie w ostatnich dniach zrealizowana została infrastruktura rowerowa w ciągu ulic Kilińskiego i Sierakowskiego. W związku z wyznaczeniem pasa ruchu dla rowerów na jezdni, niektóre miejsca postojowe zostały przesunięte częściowo na chodnik. Wszystkie miejsca postojowe wzdłuż ulic Kilińskiego oraz Sierakowskiego na odcinku od ronda „Solidarności” do ul. Młynarskiej zostaną objęte Strefą Płatnego Parkowania.

Pas ruchu dla rowerów kończy się na wysokości placu Piłsudskiego. Rowerzysta poruszający się pasem rowerowym w kierunku ul. Chyliczkowskiej wcześniej ma możliwość włączyć się na ogólnych zasadach w ulicę i skrócić na plac Piłsudskiego. Rozwiązanie to pozwoli skierować rowerzystów w kontrapas rowerowy, który powstanie na odcinku ul. Puławskiej od placu Piłsudskiego do ul. Chyliczkowskiej podczas przebudowy dalszego ciągu ul. Puławskiej oraz ul. Kościuszki.

Apelujemy o ostrożność i zwracanie uwagi na nowe oznakowanie dróg, zarówno pionowe, jak i poziome.

– Obserwacja zachowań części kierowców, a także samych rowerzystów wskazuje, że nie wszyscy znają lub pamiętają przepisy w zakresie korzystania z dróg z wyznaczoną infrastrukturą dedykowaną rowerzystom. Dla bezpieczeństwa nas wszystkich apelujemy o stosowanie się do przepisów – mówi wiceburmistrz Robert Widz.

Przypominamy kilka ważnych informacji i zasad związanych z ruchem rowerowym i wykonaną w Piasecznie infrastrukturą.

Rowerzyści muszą pamiętać, że jeśli droga posiada infrastrukturę rowerową, nie mogą poruszać się po jezdni lub chodniku. Co do zasady jazda rowerzystów po chodniku jest zabroniona i stanowi wykroczenie. Wyjątek od tej zasady stanowi wiek rowerzysty – dzieci do lat 10 mogą poruszać się tylko po chodniku, a jeśli jedzie z nimi

wiatr, ulewa, gołoleź, gęsta mgła).

Na ul. Puławskiej od początku września rowerzyści mają do dyspozycji pas ruchu dla rowerów, którym poruszają się zgodnie z kierunkiem ruchu pozostałych pojazdów, a także ścieżkę rowerową dla kierunku przeciwnego, wybudowaną w sąsiedztwie chodnika po wschodniej stronie drogi. Obok przejść dla pieszych wyznaczone są przejścia dla rowerów. Kierowcy muszą pamiętać o tym, że zgodnie z przepisami rowerzysta znajdujący się na przejeździe rowerowym ma zawsze pierwszeństwo. Ma je również w sytuacji, w której dopiero zbliża się do przejścia, a kierujący innym pojazdem skręca w drogę poprzeczną i przecina tor ruchu rowerzysty.

Na naszych drogach pojawił się też szczególny przypadek pasa ruchu dla rowerów, czyli kontrapas rowerowy. Znajdziemy go na ul. Wschodniej. Kontrapas rowerowy, podobnie jak każdy pas ruchu dla rowerzystów, służy do jazdy w jednym, ściśle określonym kierunku. Przy czym kierunek ten jest kierunkiem przeciwnym do ruchu ogólnego na ulicy jedno-

pasu ruchu bliżej jego lewej krawędzi w przypadku planowanego skrętu w lewo.

Oprócz tego na niektórych ulicach w centrum miasta pojawiły się tzw. sierzanty rowerowe, czyli znaki P-27 wskazujące kierunek i tor ruchu dla rowerów. Stosuje się je w miejscach, w których z różnych przyczyn nie można wygospodarować pasa ruchu dla rowerów. Mogą wskazywać zarówno kierunek zgodny z kierunkiem jazdy pozostałych pojazdów, jak i kierunek przeciwny. Wtedy mamy do czynienia z tzw. kontraruchem, czyli dopuszczeniem ruchu rowerowego „pod prąd” na ulicach jednokierunkowych. Z takim oznakowaniem mamy do czynienia na przykład na ul. Czajewicza. Nie zawsze w takim wypadku na drodze pojawiają się sierzanty rowerowe, na pewno zaś pojawi się oznakowanie pionowe w postaci tabliczek z symbolem roweru i tekstem „Nie dotyczy rowerów” pod znakami zakazu wjazdu, skrętu i drogi jednokierunkowej.

– Mamy nadzieję, że mieszkańcy docenią nową infrastrukturę rowerową w naszym mieście



Kontrapas rowerowy na ul. Wschodniej

Foto Joanna Ferlian-Tchórzewska/URZĄD MIASTA

opiekun, również on ma prawo poruszać się po chodniku. Jazda po chodniku jest dopuszczalna również wtedy, gdy brakuje infrastruktury rowerowej, a prędkość obowiązująca na drodze przekracza 50 km/h lub panują bardzo trudne warunki pogodowe zagrażające bezpieczeństwu rowerzysty (śnieg, silny

kierunkowej. Co oznacza, że kontrapasem na ul. Wschodniej jedziemy zgodnie ze znakami w kierunku ul. Kościuszki. Jadąc w kierunku ul. Kilińskiego, rowerzysta porusza się prawą stroną jezdni podobnie jak inne pojazdy. Jazda kontrapasem w kierunku przeciwnym niż ten wyznaczony traktowana jest jako jazda „pod prąd” i stanowi wykroczenie.

Z obserwacji wynika, że sporym wyzwaniem dla użytkowników dróg stały się śluzy rowerowe. Śluza to wymalowana na całej szerokości jezdni lub wybranym pasie ruchu przestrzeń przed skrzyżowaniem, przeznaczona do zatrzymania rowerów w celu zmiany kierunku jazdy. Taką służą rowerzyści mają do dyspozycji na skrzyżowaniu ul. Puławskiej z ul. Młynarską / ul. Szkolną oraz ul. Chyliczkowską / ul. Jana Pawła II. Dzięki temu rowerzyści mogą się bezpiecznie przemieścić z prawej strony

i będą korzystać z bezpiecznych tras zarówno na co dzień, w drodze do szkoły, pracy czy urzędu, jak i w weekendy, wybierając się na przejażdżkę do lasu czy w odwiedziny do znajomych – mówi burmistrz Piaseczna Daniel Putkiewicz.

A na koniec przypominamy kierowcom, że parkowanie na ścieżkach czy pasach dla rowerów jest bezwzględnie zabronione. Przypominamy również, że zgodnie z prawem o ruchu drogowym rower jest pojazdem i jego użytkownika obowiązują zarówno znaki pionowe, jak i poziome zlokalizowane na drodze czy też drodze dla rowerów (czyli na przykład zakaz wjazdu na drogę dla rowerów w kierunku przeciwnym do oznakowania).

Na ulicach w centrum pojawiły się też znaki informujące o ograniczeniu prędkości do 30 km/h. Pamiętajmy, by zwracać uwagę na nowe oznakowanie i stosować się do przepisów.



Sierzant rowerowy na łączniku parkingu z ul. Nadarzyńska

Foto Joanna Ferlian-Tchórzewska/URZĄD MIASTA

# Jakie centrum miasta?

Pod okiem doświadczonych urbanistów urzędnicy i radni [pracowali nad wizją zagospodarowania centrum Piaseczna.



W warsztatach udział wzięli urzędnicy oraz radni

Foto Joanna Ferlian-Tchórzewska/URZĄD MIASTA

Od kilku miesięcy Gmina pracuje nad projektem zmiany planu zagospodarowania przestrzennego dla centrum miasta.

- Przed nami ważne decyzje dotyczące przede wszystkim wyboru lokalizacji dla sali teatralno-widowiskowej i odniesienie się do nieco kontrowersyjnej propozycji przeniesienia urzędu miasta poza ścisłe centrum - mówi burmistrz Daniel Putkiewicz. Nowa siedziba urzędu, w przeciwieństwie do teatru miejskiego, to dosyć odległa perspektywa, ale plan miejscowy jest aktem prawa, który będzie obowiązywał przez wiele lat i określi możliwości zagospodarowania centrum miasta. Część działek w tym rejonie jest jeszcze niezagospodarowana. To między innymi tereny przy ul. Nadarzyńskiej czy ul. Zgoda. Zapisy miejscowego planu zagospodarowania przestrzennego określają m.in.

czy i w jaki sposób będzie można je zabudować.

- Mamy świadomość, że aby miasto dobrze funkcjonowało, było przyjazne dla mieszkańców, konieczne jest uwzględnienie różnych aspektów, które trzeba dobrze przemyśleć, zaprojektować a następnie konsekwentnie realizować - zaznacza wiceburmistrz Robert Widz. Gmina zdecydowała o zaproszeniu do współpracy w tym zakresie urbanistów z wieloletnim doświadczeniem.

- W pierwszym etapie przez trzy miesiące analizowaliśmy istniejące uwarunkowania, zarówno w terenie, jak i dokumentach. Prowadziliśmy też rozmowy z burmistrzami na temat oczekiwań, potrzeb i kierunków w jakich chcieliby rozwijać miasto - mówi główny projektant i twórca biura MAU, Maciej Mycielski. Kolejnym etapem były

przeprowadzone w połowie września warsztaty, w których udział wzięli urzędnicy, pracownicy jednostek organizacyjnych Gminy oraz radni.

- Pod uwagę braliśmy strategię rozwoju, aspekt konserwatorski, kwestie komunikacyjne i środowiskowe, ale też kontekst społeczny i funkcjonalny - podkreśla Maciej Mycielski. Podczas kolejnych bloków warsztatowych ich uczestnicy przyglądali się mapom śródmieścia Piaseczna i konfrontowali różne uwarunkowania, pomysły i potrzeby związane z zagospodarowaniem centrum miasta.

- Naszym zadaniem jest dbanie o miasto dziś, ale też myślenie o jego przyszłości. Dzisiejsze decyzje bowiem wpłyną na wygląd i funkcjonalność miasta przez następne kilka, kilkanaście a nawet kilkadziesiąt lat - podkreśla burmistrz Daniel Putkiewicz. - Decyzje te powinny być świadome i uwzględniać między innymi wyzwania zwią-

zane z kryzysem klimatycznym, zmiany demograficzne, ale też oczekiwania społeczne - zarówno właściciele nieruchomości, osób prowadzących tu działalność gospodarczą, jak i wszystkich tych, którzy załatwiają swoje sprawy w centrum miasta, korzystają z bogatej oferty kulturalnej czy wybierają się na spacer.

Zatrudnieni przez gminę urbanisci w najbliższych miesiącach przygotują propozycje rozwiązań, które następnie zostaną poddane konsultacjom społecznym. - Poprosiliśmy ekspertów o przygotowanie wstępnych propozycji, które następnie poddamy ocenie mieszkańców. Wszyscy zainteresowani będą mieli możliwość wypowiedzenia się na temat propozycji zagospodarowania centrum miasta - podkreśla burmistrz Daniel Putkiewicz. O zakresie konsultacji i ich terminie poinformujemy na naszej stronie internetowej [www.piaseczno.eu](http://www.piaseczno.eu).



Jednym z tematów warsztatów była zielono-niebieska infrastruktura

Foto Joanna Ferlian-Tchórzewska/URZĄD MIASTA

## Konsultacje z mieszkańcami na temat oferty transportu



Foto Marcin Borkowski/URZĄD MIASTA

W ramach konsultacji społecznych przedkładamy Państwu informacje związane z planowaną modyfikacją oferty transportu publicznego dla mieszkańców północno-zachodniej części gminy Piaseczno.

Modyfikacja ta ma związek z potrzebą obsługi przewoźowej miejscowości Głoków, Głoków-Letnisko, Bąkówka, Wola Gołkowska, Robercin, Kuleszówka, Antoninów i Mieszkowo. Dodatkowo kwestia ta wiąże się z potrzebą podniesienia poziomu bezpieczeństwa w otoczeniu skrzyżowania ulic Szkolnej i Millennium oraz Szkoły Podstawowej w Głokowie.

W dokumencie umieszczonym na stronie [www.piaseczno.eu](http://www.piaseczno.eu) znajdują Państwo informacje na temat obecnych uwarunkowań, celów, jakie chcielibyśmy zrealizować (wynikających z docierających do gminy wniosków i sygnałów od mieszkańców), a także ograniczeń, z jakimi musimy się liczyć, wybierając konkretne rozwiązania. Bardzo istotną kwestią dla realizacji transportu publicznego w przypadku linii 727 są wytyczne ZTM dotyczące infrastruktury drogowej i lokalizacji przystanków, a także projektowana przebudowa skrzyżowania w sąsiedztwie szkoły w Głokowie w celu poprawy bezpieczeństwa.

Prosimy o zapoznanie się z informacją i przekazanie swoich uwag do 20 października br. na adres: [konsultacje@piaseczno.eu](mailto:konsultacje@piaseczno.eu). Państwa uwagi zostaną przeanalizowane i - na ile to będzie możliwe - uwzględnione przy podjęciu ostatecznej decyzji dotyczącej zarówno projektu przebudowy drogi, jak i sposobu obsługi tej części gminy przez transport publiczny.

Szczegóły na stronie internetowej [www.piaseczno.eu](http://www.piaseczno.eu).

# Milion na opiekę nad zwierzętami

Gmina Piaseczno realizuje szereg zadań w zakresie opieki nad zwierzętami. Przykładamy dużo uwagi do jakości opieki i nie szcędzimy na to zadanie środków.

Gmina Piaseczno realizuje zadania związane z opieką nad zwierzętami bezdomnymi oraz dzikimi w oparciu o przepisy prawa, które regulują tę kwestię.

- Nie ograniczamy się oczywiście do minimalnego zakresu naszych obowiązków i wielokrotnie udowodniliśmy, że troska o los zwierząt znacznie wykracza poza to, co narzucają nam przepisy - podkreśla wiceburmistrz Hanna Kulakowska-Michalak.

Gmina zleca różnym podmiotom realizację poszczególnych usług w zakresie opieki nad zwierzętami. Ich wykonawcy są wylaniani w oparciu o przepisy prawa, podobnie jak zawierane umowy. Usługa polegająca na odławianiu zwierząt bezdomnych w roku 2021 na terenie gminy Piaseczno jest realizowana na podstawie umowy zawartej z wyłonionym w procedurze zapytania ofertowego wykonawcą. Procedura taka jest przeprowadzana każdego roku. Na rok 2018 oferty złożyły dwie firmy: Animal Rescue oraz

Prima-Vet. Na rok 2019 i 2020 oferty złożyła tylko jedna firma - Animal Rescue.

Pod koniec 2020 roku oferty na usługę odławiania i transportu zwierząt domowych ponownie złożyły dwie firmy: Animal Rescue oraz Prima-Vet. Zgodnie z zapisami pytania ofertowego wybór usługodawcy został dokonany w oparciu o cenę oferty (90%) oraz deklarowany czas dojazdu (10%). Wyższą punktację uzyskała oferta firmy Prima-Vet. Umowa zawarta z tą firmą opiewa na konkretne kwoty za odłowienie i transport pojedynczego psa i kota. Określona jest też maksymalna kwota przewidziana na realizację tego zadania. W roku 2021 wynosi ona 120 tys. zł. Za odłowienie zwierzęcia gmina płaci 150 zł, a za transport do schroniska 100 zł netto.

- Oczywiście w sytuacji, gdyby przewidziana na to zadanie kwota wyczerpała się przed końcem roku, nadal realizowalibyśmy usługę, dokładając na

to zadanie środki z budżetu - zaznacza wiceburmistrz.

Odłowione na terenie gminy zwierzęta trafiają do warszawskiego schroniska „Na Paluchu”. Umowę na tę usługę gmina podpisała z Miastem Stołecznym Warszawa, które zarządza schroniskiem. Na realizację tej umowy przewidziano kwotę 700 tys. zł, przy czym gmina płaci schronisku 2,5 tys. zł za powierzony psu oraz 700 zł za kota, niezależnie od tego, jak długo zwierzę pozostanie w schronisku.

Dodatkowo gmina Piaseczno ma podpisaną umowę na odławianie dzikich zwierząt i pomoc im. To zadanie realizuje w roku 2021, podobnie jak w latach ubiegłych, firma Animal Rescue. Maksymalna kwota na realizację tego zadania wynosi 120 tys. zł. Stawki za pomoc udzieloną zwierzęciu zależą od zakresu udzielonej pomocy oraz wagi zwierzęcia.

W ramach opieki nad zwierzętami gmina Piaseczno realizuje też program zapobiegania bezdomności zwierząt.

- Każdego roku finansujemy zabiegi kastracji, sterylizacji oraz chipowania psów i kotów. W 2020 roku wszczepiono 419 chipów oraz wykonano ponad 500 zabiegów sterylizacji/kastracji zwie-

rząt domowych i kotów wolno żyjących. Zaczynamy obserwować wyniki konsekwentnie prowadzonych przez gminę w tym zakresie działań w postaci mniejszej liczby odławianych bezdom-

nych psów i kotów - zaznacza wiceburmistrz Hanna Kulakowska-Michalak.

Łącznie na opiekę nad zwierzętami rocznie zabezpieczamy ponad 1 mln zł.



# Czas pandemii w Piasecznie

Historia zmagania z chorobą COVID-19 ma już półtora roku. Na początku nikt się nie spodziewał, jak wiele zmian nastąpi w naszym codziennym życiu. W tym czasie byliśmy świadkami wielu zdarzeń, ograniczeń i niedogodności. Wszyscy chcemy, aby nasze życie wróciło do normalności, co wiąże się z uzyskaniem odporności zbiorowej, a drogą do tego są masowe szczepienia.

Początkowo pandemia zaskoczyła nas wszystkich. Nikt do końca nie wiedział, jak należy postępować, które działania są konieczne i słuszne. Podejmowanie decyzji w tych warunkach nie było łatwe. Zarówno jednostki samorządowe, jak i sami mieszkańcy – w formie wolontariatu – angażowali się od samego początku w wiele akcji pomocowych. Miejsko-Gminny Ośrodek Pomocy Społecznej zorganizował pomoc w zakupach dla osób starszych, schorowanych czy samotnych. Na wsparcie mogły też liczyć osoby objęte kwarantanną czy izolacją. MGOPS uruchomił też specjalną infolinię wsparcia psychologicznego. Kiedy wiosną

buowaliśmy maseczki jednorazowe przy wsparciu druhom z OSP.

## Urząd działał bez przeszkód

Burmistrz Miasta i Gminy Piaseczno w oparciu o wytyczne dotyczące organizacji pracy urzędów wydawał zarządzenia regulujące pracę urzędników oraz dostęp mieszkańców do Urzędu Miasta i Gminy Piaseczno.

– Praktycznie przez cały czas trwania pandemii mieszkańcy w razie takiej potrzeby mieli zapewniony dostęp do urzędu – podkreśla burmistrz Daniel Putkiewicz. – Pracownicy zostali podzieleni w taki

gdyby któraś grupa trafiła na kwarantannę. I rzeczywiście udało nam się realizować swoje zadania bez większych przeszkód, mimo że zakażenia nie omijały również urzędu – podkreśla burmistrz. Warto pamiętać, że obostrzenia w urzędzie wciąż funkcjonują, gdyż przepisy nie zostały zmienione i samorząd nie został zwolniony z konieczności ich respektowania.

Poza bieżącą pomocą mieszkańcom przebywającym na kwarantannach, organizowaniem pracy szkół i przedszkoli, a także współpracą w zakresie przeprowadzania testów i potem szczepień, Rada Miejska w Piasecznie podjęła również



Akcja rozdawania maseczek w centrum Piaseczna

Foto Marcin Borkowski/URZĄD MIASTA

przedsiębiorców, których dotknęły skutki lockdownu.

## Wsparcie dla szkół i przedszkoli

Gmina Piaseczno wspierała też dyrekcje szkół w organizacji edukacji zdalnej.

– Poza zakupem niezbędnego sprzętu ze środków gminy i pozyskanych na ten cel rządowych środków, gmina Piaseczno kupiła też urządzenia do dezynfekcji pomieszczeń, które były i są wykorzystywane między innymi w gminnych przedszkolach – przypomina wiceburmistrz Hanna Kułakowska-Michalak. Do szkół oraz przedszkoli trafiły też środki do dezynfekcji, jednorazowe rękawiczki czy maseczki.

## Najpierw testy, potem szczepienia

Na terenie przychodni SZP-ZLO przy ul. Fabrycznej 1 w Piasecznie, we współpracy z urzędem, pod koniec kwietnia 2020 roku został postawiony namiot, w którym zorganizowano punkt diagnostyczny. Można w nim było między innymi wykonać testy serologiczne na obecność przeciwciał anty-SARS-CoV-2. Gmina, aby zapewnić bezpieczeństwo dzieciom i samym pracownikom, sfinansowała takie testy dla pracowników przedszkoli przed planowanym otwarciem placó-

wek w maju 2020 roku. Obok gminnej przychodni funkcjonował również punkt testowy Drive-Thru.

Na początku roku 2021 pojawiła się wreszcie możliwość zaszczepienia. W pierwszej kolejności ze szczepionek skorzystali pracownicy medyczni. Później przyszła kolej na nauczycieli. Gmina Piaseczno aktywnie włączyła się również w organizację akcji szczepień dla pracowników naszych szkół.

– Gdy tylko było to już możliwe, skorzystanie ze szczepień rekomendowaliśmy również pracownikom straży miejskiej, MGOPS czy druhom z OSP. Szczepienia były realizowane w naszej przychodni przy ul. Fabrycznej 1 – relacjonuje wiceburmistrz Hanna Kułakowska-Michalak.

## Gmina wspiera organizację szczepień

Na terenie gminy Piaseczno, odkąd rozpoczęły się szczepienia populacyjne według określonego przez rząd harmonogramu, funkcjonowało kilka Punktów Szczepień Populacyjnych. Seniorzy mogli liczyć na wsparcie gminy przy zapisach na szczepienia lub w razie potrzeby zorganizowania transportu do punktu szczepień.

– Kiedy pojawiły się rządowe zapowiedzi o konieczności otwarcia gminnych punk-

tów szczepień, gmina Piaseczno błyskawicznie przygotowała do otwarcia trzy takie miejsca – wspomina burmistrz Daniel Putkiewicz. – Niestety w tym okresie, na początku kwietnia, zainteresowanie szczepieniami znacząco przekraczało podaż szczepionek. Dopiero pod koniec miesiąca gmina dostała „zielone światło” dla jednego punktu i z początkiem maja otworzyliśmy Punkt Szczepień Powszechnych w piaseczyńskim ratuszu – dodaje Hanna Kułakowska-Michalak.

Obecnie punkt ten zmienił swoją siedzibę. Realizacją szczepień zajmuje się Szpital św. Anny w Piasecznie. Pacjenci mają do wyboru dwie lokalizacje – w szpitalu przy ul. Mickiewicza 39, a także przy ul. Szkolnej 1. Dzięki umowie podpisanej z Ochotniczą Strażą Pożarną w Złotokłosie pacjenci mogą liczyć na transport do punktu szczepień w razie zgłoszenia takiej potrzeby.

– W związku z brakiem zainteresowania rodziców szczepieniami realizowanymi w szkołach gmina Piaseczno nie uruchomiła takich punktów w swoich placówkach – wyjaśnia wiceburmistrz Hanna Kułakowska-Michalak. – Zachęcamy wszystkich rodziców naszych uczniów do skorzystania z licznych punktów szczepień na terenie gminy.



Dezynfekcja przestrzeni miejskiej przez strażaków OSP

Foto Agata Pośniak/URZĄD MIASTA

2020 roku maseczki były towarem deficytowym, wolontariusze zajęli się ich szyciem i dystrybucją. Później z kolei dystry-

sposób, by zapewnić rotację między pracą zdalną a stacjonarną, zabezpieczając funkcjonowanie urzędu w sytuacji,

uchwały, które miały za zadanie obniżyć, w granicach dopuszczalnych prawem, zobowiązania podatkowe lokalnych



Jeszcze niedawno do punktów testowania ustawiały się długie kolejki

Foto Marcin Borkowski/URZĄD MIASTA



Punkt Drive-Thru COVID-19 przy ZOZ Piaseczno przy ul. Fabrycznej 1

Foto archiwum ZOZ Piaseczno

# Osiągnijmy razem zbiorową odporność

Piaseczno może się pochwalić wysokim poziomem wyszczepialności. Jednak aby cała społeczność była bezpieczna i mogła korzystać z przywilejów związanych z osiągnięciem odporności zbiorowej, niezbędne jest zaszczepienie kolejnych mieszkańców.

Wszyscy jesteśmy już trochę zmęczeni licznymi ograniczeniami, a przede wszystkim niepewnością dotyczącą przyszłości. Zwłaszcza perspektywę kolejnego lockdownu. Tymczasem specjaliści nie mają złudzeń – czwarta fala zakażeń pojawi się również w Polsce. Zwłaszcza że wariant delta, czyli najbardziej zakaźna i najłatwiej rozprzestrzeniająca się mutacja wirusa, zdominował już zakażenia w Polsce.

## Koronawirus nie odpuszcza

Szacuje się, że jedna zakażona indyjską mutacją wirusa osoba zaraża 5–8 kolejnych osób. Jak pokazują badania, do zakażenia tą wersją wirusa wystarczy nawet kilkusekundowy kontakt z zakażonym, również na świeżym powietrzu. Nic więc dziwnego, że liczba zakażeń w wielu krajach, w tym europejskich, rośnie, choć w samej Polsce sytuacja na razie jest stabilna. I utrzymuje się na stosunkowo niskim poziomie około 200 nowych przypadków zakażeń dziennie. Lekarze podkreślają jednak, że przebieg infekcji bywa w tym wypadku cięższy niż przy zakażeniu pierwotną wersją koronawirusa. Większy odsetek pacjentów wymaga również hospitalizacji i tlenoterapii.

Epidemiolodzy, a w ślad za nimi osoby odpowiedzialne za politykę zdrowotną państwa, szykują się na wzrost liczby zakażeń także w Polsce. Dobowa liczba zakażeń już zaczęła rosnąć. Sprzyja temu powrót uczniów do szkół i jesienna aura, kiedy więcej czasu spędzamy już w zamkniętych pomieszczeniach.

## Zaszczep się dla siebie

Od czerwca korzystamy ze związanego z niską liczbą zakażeń rozluźnienia obostrzeń związanych z pandemią. Maseczki trzeba nosić tylko w pomieszczeniach zamkniętych, możemy chodzić do kin, teatrów, na koncerty i wystawy, korzystać z usług fryzjerów, kosmetyczek, tatuażystów czy uczestniczyć w dużych imprezach okolicznościowych, np. weselach. Jednak minister zdrowia już zapowiada, że wzrost zakażeń będzie się wiązał z ponownym wprowadzeniem obostrzeń. Skala zakażeń, podobnie jak związanych z nimi ograniczeń, będzie zaś zależała od stopnia wyszczepialności społeczeństwa. – Zaszczepiłem się, bo ufam lekarzom i chcę, żebyśmy wszyscy w naszym mieście czuli się bezpiecznie, chciałbym, aby Piaseczno znów tętniło życiem – podkreśla burmistrz Daniel Putkiewicz.

## Chorują głównie niezaszczepieni

Osoby, które obecnie chorują na COVID-19, to niemal w 100% osoby niezaszczepione. Większość stanowią ludzie młodzi, poniżej 40 roku życia, a mimo to często przebieg choroby jest u nich ciężki i wymagają hospitalizacji. Naukowcy wciąż nie znaleźli lekarstwa skutecznie zwalczającego COVID-19. Do tego dochodzą niekiedy poważne i długotrwałe powikłania pocovidowe. Zdarzają się one również u osób, które miały łagodne objawy choroby czy nawet przeszły zakażenie bezobjawowo.

Od kilku miesięcy możemy zminimalizować ryzyko zakażenia i ciężkiego przebiegu choroby – taką szansę daje szczepionka przeciwko COVID-19. Skorzystał z niej już naprawdę duży odsetek naszej lokalnej społeczności. W tej chwili przekroczyliśmy wskaźnik 63,5% zaszczepionych mieszkańców gminy Piaseczno – i wciąż jesteśmy liderem wśród gmin o liczbie mieszkańców 30–100 tysięcy.

– To dobra wiadomość i wynik ten bardzo nas cieszy – mówi wiceburmistrz Hanna Kułakowska-Michalak. – Jednak do osiągnięcia odporności populacyjnej jeszcze trochę nam brakuje. „Ja się zaszczepiłam, a Państwo?” – pyta wiceburmistrz w spocie, którym gmina promuje akcję #SzczepimySię na portalach społecznościowych.

## Zaszczep się dla innych

Dlaczego odporność populacyjna jest taka ważna? Bo wtedy zakaźność wirusa zdecydowanie słabnie. A dodatkowo w ten sposób chronimy osoby, które nie mogą zostać zaszczepione przeciwko COVID-19. Oprócz dzieci do 12 roku życia, są to zwykle pacjenci chorujący na przewlekłe lub ciężkie choroby, ewentualnie osoby uczulone na składniki szczepionki. Chorzy, którzy mają przeciwskazania do szczepienia ze względów medycznych, zwykle i tak borykają się z osłabieniem organizmu. Dla nich zakażenie może się wiązać z ciężkim przebiegiem choroby, a nawet śmiercią. Dlatego powinniśmy myśleć również o tym, że szczepionka chroni nie tylko nas samych, ale również innych.

W oficjalnych komunikatach w Polsce próg odporności populacyjnej dla COVID-19 określa się na poziomie 67%. Jednak został on ustalony dla pierwotnego wariantu koronawirusa SARS-CoV-2, którego zakaźność była znacznie niższa i wynosiła od 1 do 3 osób. W przypadku wariantu delta jeden zakażony przekazuje wi-

rusa 5–8 osobom. Dlatego epidemiolodzy uważają, że próg odporności populacyjnej w tym przypadku wynosi 80–85% zaszczepionych.

Dodatkowym argumentem jest możliwość uniknięcia kolejnych obostrzeń. Minister zdrowia zapowiada dostosowanie ich do regionalnego poziomu wyszczepienia. Od tego, ilu z nas się zaszczepi, zależy więc to, jak będą wyglądały najbliższe miesiące w biznesie, edukacji, sporcie i rozrywce.

## Zaszczep się dla profitów

Aby zachęcić Polaków do szczepień, rząd przygotował specjalne nagrody dla osób, które przyjmą pełny cykl szczepień. Do wygrania w Loterii Szczepionkowej były zarówno nagrody rzeczowe, jak i pieniężne, w tym nagroda główna w wysokości 1 mln złotych.

Na specjalne nagrody mogą też liczyć gminy, w których odsetek zaszczepionych będzie najwyższy. Od wakacji Piaseczno zajmuje pierwsze miejsce wśród wszystkich gmin średniej wielkości. Jeśli uda nam się utrzymać w ścisłej czołówce (pierwsze trzy miejsca), mamy szansę na nagrodę w wysokości 1 mln złotych. Spośród wszystkich gmin zostanie też wyróżniona ta, która osiągnie najwyższy w Polsce odsetek zaszczepionych mieszkańców. Nagrodą będą 2 mln złotych. Nagroda przeznaczona ma być na dalsze działania związane z przeciwdziałaniem COVID-19.

Jednak nagrody to nie wszystko. Osoby zaszczepione już w tej chwili mogą korzystać z pewnych przywilejów, a ich lista z pewnością będzie coraz dłuższa. Przede wszystkim posiadanie paszportu covidowego ułatwia podróżowanie, a dodatkowo pozwala uniknąć kosztów i uciążliwości związanych z koniecznością wykonania wymaganych testów w przypadku podróży zagranicznych. Osoby zaszczepione nie są wliczane do specjalnych limitów obowiązujących na imprezach kulturalnych, sportowych, na weselach czy w hotelach. Nie można wykluczyć, że szczepień od swoich pracowników będą również wymagali pracodawcy.

## Zaszczep się, to łatwe

W tej chwili w Polsce dopuszczone do użytku są cztery szczepionki. Dwudawkowe preparaty firm Pfizer, Moderna i AstraZeneca oraz jednodawkowa szczepionka Johnson & Johnson. Obecnie bez problemu i konieczności długiego czekania na termin można wykonać szczepienie wybranym przez nas preparatem w dogodnej dla nas lokalizacji



Szczepienia w ratuszu w Piasecznie

Foto Joanna Ferlian-Tchórzewska/URZĄD MIASTA

i terminie. Szczepić mogą się wszystkie osoby, które ukończyły 12 rok życia, przy czym dzieci szczepione są wyłącznie szczepionką BioNTech firmy Pfizer. Na terenie gminy Piaseczno działa osiem Punktów Szczepień Populacyjnych, dwa Apteczne Punkty Szczepień oraz jeden Punkt Szczepień Powszechnych. Gmina Piaseczno jako jedna z pierwszych w kraju

otworzyła Punkt Szczepień Powszechnych w ratuszu na początku maja. Obecnie punkt ten został przeniesiony do Szpitala św. Anny w Piasecznie przy ul. Mickiewicza. Pełną listę punktów szczepień można znaleźć na stronie internetowej [www.gov.pl/web/szczepimy-sie/mapa-punktow-szczepien#](http://www.gov.pl/web/szczepimy-sie/mapa-punktow-szczepien#). Spot promocyjny można zaś zobaczyć m.in. na kanale

YouTube gminy Piaseczno [www.youtube.com/GminaPiasecznoPromocja](http://www.youtube.com/GminaPiasecznoPromocja) oraz profilu [fb.com/GminaPiaseczno](https://fb.com/GminaPiaseczno).

Punkt Szczepień Powszechnych tel. 539 146 322 oraz 22 753 41 00 pon.-pt. w godz. 8.00–16.00

Gminny Punkt Szczepień tel. 781 600 732 pon.-pt. w godz. 8.00–14.00

## Osiągnijmy razem zbiorową odporność!

#SzczepimySię

**Powszechny Punkt Szczepień**  
T: 539 146 322  
lub 22 753 41 00  
(pon-pt w godz. 8:00-16:00)

**Gminny Punkt Szczepień**  
T: 781 600 732  
(pon-pt w godz. 8:00-14:00)

[piaseczno.eu/koronawirus](http://piaseczno.eu/koronawirus)

# Przedłuż ważność Karty Mieszkańca

Piaseczyńska Karta Mieszkańca jest ważna przez dwa lata od momentu wydania. Jeśli chcemy utrzymać przywileje związane z jej posiadaniem, to należy pamiętać o przedłużeniu jej ważności.

Na karcie nie ma daty ważności. Aby sprawdzić, do kiedy jest ważna, trzeba wejść na stronę [www.karta.piaseczno.eu/logowanie/](http://www.karta.piaseczno.eu/logowanie/) i po lewej stronie wybrać opcję „Sprawdź ulgi i ważność karty”, a następnie wprowadzić swój PESEL i numer karty.

## Przedłużanie ważności

Aby przedłużyć ważność karty, niezbędne jest ponowne wypełnienie wniosku. Procedura jest podobna do tej przy wyrabianiu karty. Wniosek jest w zasadzie identyczny i tak jak sama karta ma charakter czasowy – znaczy to, że wszystkie udzielane zgody i oświadczenia ważne są przez okres ważności karty, o którą wnioskujemy, więc przy przedłużaniu ważności należy odnowić oświadczenia i zgody tam zawarte.

Sam wniosek można złożyć osobiście w siedzibie Referatu Innowacji Miejskich lub przez Internetowe Konto Posiadacza Karty. Każdy, kto posiada kartę, automatycznie ma skonfigurowane indywidualne konto. Dostęp do tego konta można uzyskać bezpośrednio z aplikacji Piaseczyńskiej Karty Mieszkańca na smartfonie (aplikacja dostępna jest w sklepach internetowych na systemy Android oraz iOS) lub logując się na stronie [www.karta.piaseczno.eu/logowanie/](http://www.karta.piaseczno.eu/logowanie/).

## Logowanie na konto

Osoby, które pierwotnie wniosły o kartę przez Internet, mają już zweryfikowany adres e-mail. Aby załogować się na konto, wpisują jako login swój numer karty, a jako hasło podają numer PESEL. Po załogowaniu uzyskuje się dostęp do różnych czynności, m.in. do przedłużenia ważności karty.

Osoby, które wyrabiały kartę, składając papierowy wniosek w urzędzie, nie mają potwierzonego adresu e-mail. Przed załogowaniem muszą wybrać opcję „Założ konto lub zmień adres e-mail”, następnie wypełnić krótki formularz, a po jego zatwierdzeniu załogować się na pocztę e-mail i kliknąć link potwierdzający założenie konta. Po tej czynności należy wrócić na stronę [www.karta.piaseczno.eu/logowanie/](http://www.karta.piaseczno.eu/logowanie/) i załogować się.

## Zarządzanie kartami

Po załogowaniu na konto widoczna jest jedynie karta wnioskodawcy (jeśli wniosek pierwotnie był składany online, widoczne są również karty osób wymienionych we wniosku). Na konto załogować się może jedynie osoba pełnoletnia. Aby na swoim koncie widzieć karty wszystkich członków rodziny, należy po załogowaniu wybrać opcję „Wniosek o zarządzanie kartami”. Po akceptacji wniosku ze strony urzędu należy złożyć

wniosek osobno na każdego członka rodziny, wybierając na samej górze odpowiednią kartę.

## Wymagane dokumenty

Składając wniosek, należy zaznaczyć odpowiednie pola przy oświadczeniach umieszczonych w formularzu. Osoby zameldowane na pobyt stały na terenie gminy Piaseczno składając wniosek, oświadczają, że rozliczają swój podatek dochodowy na rzecz gminy Piaseczno, wskazując w swoim zeznaniu podatkowym adres zamieszkania na terenie gminy.

Osoby niezameldowane lub zameldowane na pobyt czasowy podczas składania wniosku online powinny załączyć pierwszą stronę zeznania podatkowego PIT ze wskazanym adresem zamieszkania na terenie gminy Piaseczno. Załączony dokument musi mieć poświadczenie złożenia w Urzędzie Skarbowym. W przypadku złożenia osobistego wymagana jest widoczna i czytelna pieczęć potwierdzająca wpływ dokumentu do Urzędu Skarbowego. W przypadku składania deklaracji elektronicznie na załączonym dokumencie musi być umieszczony identyfikator liczbowy oraz dołączone UPO z tym samym identyfikatorem (Urządowe Poświadczenie Odbioru). Dopiero zgodność tych dwóch dokumentów stanowi



potwierdzenie złożenia deklaracji w Urzędzie Skarbowym.

## Przedłużanie Piaseczyńskich Kart Dużej Rodziny

Piaseczyńskie Karty Dużej Rodziny należy odnawiać co rok. Takie karty są ważne do 30 września każdego roku bez względu na termin wydania karty. W przypadku rodziny z dziećmi niepełnoletnimi do przedłużenia ważności wystarczą wniosek i deklaracja o władzy rodzicielskiej. W przypadku dzieci pełnoletnich i dalej uczących się należy dołączyć dodatkowo kserokopię legitymacji szkolnej lub studenckiej (obie strony).

## Uwaga dla korzystających z transportu publicznego

Piaseczyńska Karta Mieszkańca i Piaseczyńska Karta Dużej Rodziny uprawniają m.in. do darmowych przejazdów komunikacją miejską na wybranych liniach L. Warunkiem darmowego przejazdu jest ważna karta. Przejazd z nieważną kartą traktowany jest jak przejazd bez biletu i kontroler jest uprawniony do wystawienia wezwania do uiszczenia opłaty dodat-

kowej. Wysokość tych opłat jest różna i zależy od tego, kiedy opłata zostanie uregulowana. Szczegółowe stawki opłat dodatkowych zawarte są na stronie [www.ztm.waw.pl](http://www.ztm.waw.pl).

## Nowe funkcjonalności i zmiany w regulaminie

W ostatnich tygodniach nastąpiło wiele zmian związanych z funkcjonowaniem Programu Karty Mieszkańca. Przybyły nowe przywileje i ulgi, możemy korzystać z dodatkowych funkcjonalności w aplikacji. Szczegółowe informacje znajdują Państwo na stronie internetowej: [www.karta.piaseczno.eu](http://www.karta.piaseczno.eu) oraz na stronie gminy Piaseczno.

Aby nadać proceduralnie za wprowadzanymi udogodnieniami, konieczna stała się zmiana regulaminu programu Piaseczyńskiej Karty Mieszkańca i Piaseczyńskiej Karty Dużej Rodziny.

Wprowadzone zostały m.in. szczegółowe zapisy odnoszące się do wersji elektronicznej kart, zasad kontroli i przedłużania ważności kart oraz zapisy precyzujące wysyłanie powiadomień o końcu ważności karty.

Jedną z ważniejszych zmian, która wpływa na brak możliwo-

ści odwoływania się od wezwania do zapłaty opłaty dodatkowej w przypadku braku ważnej karty podczas kontroli biletów, jest zmiana mówiąca o wysłaniu przypomnienia o terminie ważności karty. Wysyłane przez urząd powiadomienia należy traktować jedynie jako opcję dodatkową, która nie zwalnia posiadacza karty z pilnowania terminu jej ważności. W przypadku gdy nie otrzymamy wiadomości lub z przyczyn technicznych urzadzamy ją z opóźnieniem, lub gdy trafi do „spam”, fakt ten nie będzie brany pod uwagę przy rozstrzygnięciu reklamacji przez firmę kontrolującą bilety. Posiadacz karty ma możliwość bieżącej kontroli jej daty ważności przez aplikację albo przez stronę internetową: [www.karta.piaseczno.eu/logowanie/](http://www.karta.piaseczno.eu/logowanie/), i powinien być świadomy tego, że karta nie jest przyznawana „na zawsze”, tylko na okres dwóch lat od dnia wydania.

Nowy regulamin obowiązuje od 16.09.2021 i jest opublikowany na stronie internetowej programu Piaseczyńskiej Karty Mieszkańca: [www.karta.piaseczno.eu](http://www.karta.piaseczno.eu). Zachęcamy do lektury.

## Budżet Obywatelski 2022

Przed nami głosowanie na projekty złożone w ramach Budżetu Obywatelskiego w gminie Piaseczno na rok 2022. W tym roku mieszkańcy Piaseczna bezpośrednio zdecydują o tym, na jakie pomysły przeznaczony zostanie milion złotych z gminnego budżetu.

15 sierpnia zakończono nabór projektów w ramach Budżetu Obywatelskiego w gminie Piaseczno na rok 2022. Wpłynęło 96 projektów. Złożone projekty zostały sprawdzone pod kątem zgodności formalnej oraz merytorycznej. Pomyślnie zweryfikowane projekty wezmą udział w głosowaniu, w którym będą walczyły o poparcie mieszkańców. Listę projektów zakwalifikowanych do głosowania poznamy do 8 października. Lista wszystkich projektów będzie dostępna na stronach internetowych: [www.piaseczno.eu](http://www.piaseczno.eu) oraz [www.bo.piaseczno.eu](http://www.bo.piaseczno.eu).

Głosowanie odbędzie się w dniach 11–24 października. Głosować mogą wszyscy mieszkańcy gminy Piaseczno. Na karcie do głosowania wszystkie projekty („twarde” i „miękkie”) będą się znajdowały na jednej liście. Każdy głosujący będzie miał do rozdysonowania 1 mln zł wśród wszystkich projektów.

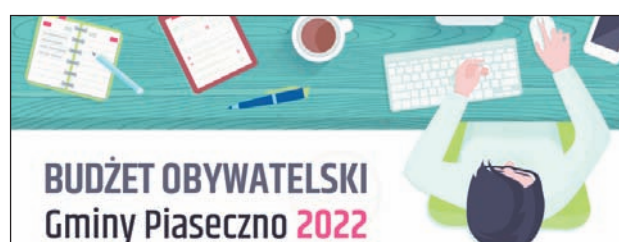
Zachęcamy do głosowania online za pomocą internetowego systemu dostępnego na stronie [www.bo.piaseczno.eu](http://www.bo.piaseczno.eu) – to najłatwiejszy i najszybszy sposób głosowania. Głosować będzie można również za pomocą tradycyjnych kart papierowych dostępnych w wyznaczonych punktach, w godzinach pracy danej placówki:

- Urząd Miasta i Gminy w Piasecznie, ul. Kościuszkii 5;
- Biblioteka Główna – Multicentrum, ul. Jana Pawła II 55;
- Filia Biblioteki Publicznej w Złotokłosie, ul. 3 Maja 30 (budynek OSP, I piętro);
- Filia Biblioteki Publicznej w Za-

lesiu Górnym, ul. Białej Brzozy 3; – Punkt Biblioteczny w Kamionce, ul. Główna 42; – Filia Biblioteki Publicznej w Józefosławiu, ul. Julianowska 67A (I piętro).

W tegorocznej edycji Budżetu Obywatelskiego, podobnie jak w zeszłym roku, nie ma limitu wiekowego. Osoby małoletnie mogą wziąć czynny udział w Budżecie Obywatelskim, a jedynym warunkiem jest zgoda przedstawiciela ustawowego na udział w głosowaniu.

Listę projektów, które zwyciężą w głosowaniu, poznamy do 10 listopada.



## Odznaczeni jubilaci

Złote, diamentowe i kamienne gody świętowały piaseczyńskie małżeństwa. Uroczystość związana z uhonorowaniem par odbyła się 24 września 2021 roku w Domu Kultury w Piasecznie.

Burmistrz Miasta i Gminy Piaseczno Daniel Putkiewicz wraz z wiceburmistrzem Hanną Kulkowską-Michalak oraz przewodniczącymi Rady Miejskiej Piotrem Obłozą i jego zastępcą Michałem Rosą wręczyli Jubilatów Medale za Długoletnie Pożycie Małżeńskie przyznane przez Prezydenta Rzeczypospolitej Polskiej, dyplomy oraz kosze upominkowe.

W gronie świętujących w tym roku wieloletnie pożycie znalazły się pary, które spędziły ze sobą 50, 60 a nawet 70 lat!

Uroczystość prowadził Paweł Górski z Centrum Kultury. Wydarzenie uświetnił koncert wokalny w wykonaniu Karoliny Kuli. Toastowi zaś towarzyszył marsz weselny Mendelssohna w wykonaniu przedstawicieli Piaseczyńskiej Orkiestry Dętej.

Szanownym Jubilatów raz jeszcze życzymy wszelkiej pomyślności, wielu wspólnie spędzonych lat w zdrowiu, szczę-

ściu, wzajemnej miłości w otoczeniu najbliższych. Niech ten jubileusz oraz kolejne, będą

przykładem dla przyszłych pokoleń.



Złote, diamentowe i kamienne gody świętowały piaseczyńskie małżeństwa. Foto Joanna Ferlian-Tchórzewska/URZĄD MIASTA

## Minicentrum nauki powstanie w Piasecznie

Jedno z minicentrow nauki, stworzonych w ramach inicjatywy „Strefa Odkrywania, Wyobraźni i Aktywności – SOWA”, powstanie w Bibliotece Publicznej w Piasecznie.

Inicjatywa Centrum Nauki Kopernik, by rozwinąć sieć lokalnych minicentrow nauki, spotkała się z uznaniem Ministra Edukacji i Nauki, który przekazał dotację celową na realizację „Strefy Odkrywania, Wyobraźni i Aktywności – SOWA”. Pilotażowe centrum zostało uroczystie otwarte 20 września br. w Piotrkowie Trybunalskim. Podczas spotkania Minister Edukacji i Nauki Przemysław Czarnek ogłosił wyniki naboru do inicjatywy „Strefa Odkrywania, Wyobraźni i Aktywności – SOWA” na lata 2021–2023. Na liście zakwalifikowanych znalazła się Biblioteka Publiczna w Piasecznie.

– Już od stycznia 2022 roku zaczniemy wyposażać nasze przestrzenie w nowoczesne urządzenia edukacyjne – mówi dyrektor Biblioteki Publicznej w Piasecznie Łukasz Załęski. – Celem „Strefy Odkrywania, Wyobraźni i Aktywności – SOWA”, finansowanej w ramach ministerialnej dotacji, jest zwiększenie zainteresowania nauką, inspirowanie do eksperymentowania i własnych odkryć.

Warszawskie Centrum Nauki Kopernik od początku swego istnienia promuje ideę uczenia się opartą na eksperymentowaniu. „Metoda ta umożliwia poszerzenie wiedzy, a także wspiera



Foto archiwum Biblioteki Publicznej w Piasecznie

rozwoj kompetencji przyszłości, inspirowanie, skłania do współpracy, rozbudza ciekawość, kreatywność i poczucie sprawczości” – czytamy w opisie programu.

Kopernik przekaze każdej placówce „Wystawę” – kilkanaście angażujących eksponatów ukazujących doświadczalny

charakter nauki i dających możliwość samodzielnego eksperymentowania, a także „Majsternię” – wskazówki do stworzenia przestrzeni oraz zestawy zawierające instrukcję do wykonania zadania przez zwiedzającego i pudełko z niezbędnymi materiałami.

## Strefa Płatnego Parkowania na kolejnych ulicach

Rozszerzenie Strefy Płatnego Parkowania ułatwi znalezienie wolnego miejsca postojowego w centrum miasta. Parkomaty pojawiły się na ulicach Puławskiej, Kilińskiego, Sierakowskiego i Warszawskiej oraz przy placu Piłsudskiego. Gmina wyznaczyła też nowe bezpłatne miejsca postojowe na ul. Zgoda.



Strefa Płatnego Parkowania przy ul. Puławskiej

Foto Marcin Borkowski/URZĄD MIASTA

W ostatnich tygodniach zmienia się organizacja ruchu w centrum Piaseczna. Ma to związek przede wszystkim z realizacją nowej infrastruktury rowerowej na głównych ulicach miasta. Kontynuowana jest też realizacja uchwały o objęciu wskazanych w niej ulic Strefą Płatnego Parkowania (SPP).

– Jak pokazuje obserwacja ulic, w których strefa już działa, dostępność miejsc postojowych dla mieszkańców, którzy chcą załatwić swoje sprawy w urzędzie, zrobić zakupy czy spotkać się ze znajomymi w kawiarni, znacznie wzrosła – podkreśla burmistrz Daniel Putkiewicz. – Zależy nam na tym, by miasto było dostępne również dla osób, które potrzebują dojechać do centrum na krótki czas. Liczba dostępnych w centrum miejsc jest ograniczona, dlatego aby

zwiększyć ich rotację, razem z radnymi podjęliśmy decyzję o wprowadzeniu odpłatności za postój na określonych ulicach czy parkingach – dodaje burmistrz.

Zgodnie z uchwałą, przyjętą przez Radę Miejską przed ponad rokiem, konsekwentnie rozszerzamy Strefę Płatnego Parkowania o kolejne ulice. Parkomaty pojawiły się po przebudowie na ul. Puławskiej, następnie zostały zainstalowane w ciągu ulic Kilińskiego, Sierakowskiego i Warszawskiej. Strefą zostaną objęte również miejsca należące do pasa drogowego na skwerze między ulicami Kilińskiego, Nadarzyńskiej i Kościuszki oraz przy placu Piłsudskiego obok ratusza. Odpłatność za postój obowiązuje na razie tylko na przebudowanym fragmencie ul. Puławskiej. W pozostałych miej-

scach zacznie obowiązywać po wykonaniu pełnego oznakowania pionowego i poziomego oraz zainstalowaniu wszystkich parkomatów. Przewidywany termin uruchomienia parkomatów to 4 października br.

– Jednocześnie gmina wyznaczyła nowe bezpłatne miejsca postojowe na ul. Zgoda. Ulica stała się drogą jednokierunkową również na odcinku od



Parkomat przy ul. Puławskiej

Foto Marcin Borkowski/URZĄD MIASTA

ul. Młynarskiej do ul. Chyliczkowskiej. Teraz jednak będzie można z niej skręcić w ul. Chyliczkowską zarówno w prawo, jak i w lewo, w kierunku obwodnicy – informuje II zastępca burmistrza Robert Widz.

Podobnie jak w całej Strefie Płatnego Parkowania na nowych ulicach postój do 45 minut będzie bezpłatny. Konieczne jest jednak pobranie biletu bezpłatnego i umieszczenie go w widocznym miejscu za szybą samochodu. Za pierwszą godzinę parkowania zapłacimy 2,50 zł, za drugą godzinę 3 zł, za trzecią 3,5 zł, a za czwartą i każdą kolejną po 2,5 zł. Płatne parkowanie w ramach SPP działa od poniedziałku do piątku w godzinach 8.00–18.00. W nowych strefach opłaty za parkowanie można wnosić z pomocą aplikacji mobilnej lub gotówką w parkomacie. Na razie w nowych parkomatach nie ma możliwości płacenia z użyciem kart płatniczych. Na zakończenie procedur formalnych z bankami potrzeba jeszcze około 2-3 tygodni.

## KaBeR DOG Trójbój Drużynowy



ZAWODY JAKICH JESZCZE NIE BYŁO.



10 października br. od godz. 9.00 na terenie Lasów Państwowych i Planety Zalesie w Zalesiu Górnym odbędą się pierwsze w Polsce zawody łączące trzy konkurencje z zamiłowaniem do psów – KaBeR DOG Trójbój Drużynowy.

KaBeR DOG to nowa dyscyplina, która składa się z trzech konkurencji: kajakowania, biegania z psem i jazdy na rowerze z psem. W skład drużyny wchodzi trzy osoby, w tym co najmniej jedna kobieta, oraz dwa psy. Drużyna ma do pokonania 11 km. Pierwsza osoba, jako jedyna z drużyny, startuje bez psa i ma do przeplnięcia 1 500 m kajakiem (dwie pętle po 750 m, start z łądu). Następnie po wyjściu z kajaka biegnie około 300 m do pierwszej strefy zmianowej, gdzie czeka druga osoba wraz z psem, która po przejściu pałeczki rusza na trasę biegową 4 500 m. W drugiej i ostatniej strefie zmian pałeczkę przejmuje trzecia osoba z drużyny, która – wraz ze swoim psem – musi przejechać 5 500 m rowerem. Wygrywa drużyna, która osiągnie najlepszy czas, poprawnie pokonując całą trasę.

Aktywność sportowa w grupie to najlepszy motywator do treningu. Więcej informacji na fanpage'u: [www.facebook.com/KaBeRdog](http://www.facebook.com/KaBeRdog).

## Bezpłatne treningi koszykówki



Foto pl.freepik.com

Zapraszamy na bezpłatne treningi koszykówki w Szkole Podstawowej nr 3 oraz w Szkole Podstawowej nr 5 w Piasecznie w ramach programu SMOK.

W gminie Piaseczno w ramach programu współfinansowanego przez Ministerstwo Kultury, Dziedzictwa Narodowego i Sportu (zadanie pn. „Upowszechnianie sportu dzieci i młodzieży w ramach działań prowadzonych przez polskie związki sportowe”) przeprowadzane są bezpłatne treningi koszykówki dla dzieci w wieku od 6 do 11 lat. Zajęcia będą się odbywać w Szkole Podstawowej nr 3 im. Tadeusza Zawadzkiego „Zośki” oraz w Szkole Podstawowej nr 5 im. Krzysztofa Kamila Baczyńskiego w Piasecznie.

Zapisy na bezpłatne treningi koszykówki trwają przez cały rok. Szczegółowe informacje można uzyskać, dzwoniąc pod numer 504 589 117.





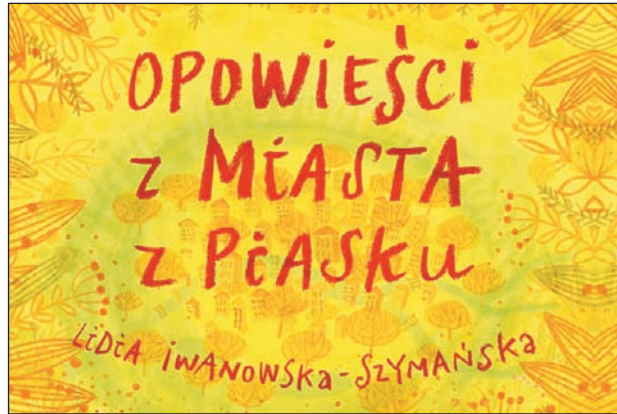
## „Opowieści z Miasta z Piasku”

Gmina Piaseczno przy współpracy z Centrum Kultury w Piasecznie wydała nową książkę pt. „Opowieści z Miasta z Piasku”. Jest to książka dla dzieci o zwykłych i niezwykłych bohaterach, miejscach i zdarzeniach. To historie dzieci i dorosłych dziejące się w mieście, którego ulice, skwery i parki kryją ciągle wiele tajemnic. Czy to miasto wydaje się Wam znajome? Przekonajcie się sami!

Inspiracją do napisania książki były piaseczyńskie rzeźby Józefa Wilkonja i legendy Piaseczna, zaś motywacją do jej napisania – spotkania z dziećmi w ramach warsztatów we Wszechnicy Rodzica w Centrum Kultury w Piasecznie. Autorkami książki są kobiety związane z Piasecznem: Lidia

Iwanowska-Szymańska oraz Nika Jaworowska-Duchlińska.

Lidia Iwanowska-Szymańska – pisarka, opowiadaczka i tłumaczka książek i wierszy dla dzieci, aktorka i instruktorka teatralna. Prowadzi „Czytulińskich”, spotkania z książką dla dzieci we Wszechnicy Rodzica i warsztaty kreatywne



dla rodziców w Łazienkach Królewskich. Mieszka w Jesówce.

Nika Jaworowska-Duchlińska – ilustratorka, autorka książek dla dzieci i młodzieży, scenografka i kostiumografka. Prowadzi autorskie warsztaty „Myślenie wizualne” i „Rysobookożery” w Strefie Kultury w Piasecznie. Mieszka w Baszkówce.

1 września br. w Zakątku Kultury odbyło się spotkanie promocyjne książki, podczas którego można było porozmawiać z autorkami. Każdy uczestnik spotkania otrzymał egzemplarz książki z autografami. Książka dostępna jest w bibliotekach publicznych na terenie gminy Piaseczno.

## Rusza Festiwal im. Witolda Maliszewskiego



Zespół Camerata Vistula

Foto Sławek Przerwa NFM

W roku 2019, z inicjatywy muzyków z Cameraty Vistuli, festiwal zyskał patrona – Witolda Maliszewskiego, wybitnego kompozytora, mieszkańca gminy Piaseczno.

Witold Maliszewski – urodził się 20 sierpnia 1873 roku w Mohylowie na Podolu, zmarł 18 lipca 1939 w Zalesiu Dolnym. Polski kompozytor, dyrygent i pedagog. Uczeń Rymskiego-Korsakowa. Był założycielem i dyrektorem Konserwatorium w Odessie, dyrektorem Państwowego Konserwatorium Muzycznego, przemianowanego na Wyższą Szkołę Muzyczną im. Fryderyka Chopina oraz prezesem Warszawskiego Towarzystwa Muzycznego. W roku 1927 Maliszewski pełnił funkcję prze-

wodniczącego jury I Konkursu Chopinowskiego. Najślynniejszym uczniem Witolda Maliszewskiego był Witold Lutosławski. Kompozytor spoczywa na piaseczyńskim cmentarzu parafialnym przy ul. Kościuszki.

Goście festiwalu: Karol Radziwonowicz, Warsaw String Ensemble, Chór Akademicki SGGW pod dyktando Michała Dąbrowskiego, GS Ansambli, Jerycho, Morgaine Ensemble, K.A. Kulka, Anna Wróbel, Camerata Vistula. Prowadzenie koncertów: Malina Sarnowska. Kierownictwo muzyczne: Grzegorz Chmielewski.

Cykl czterech znakomitych koncertów w niedzielne wieczory będzie ucztą dla ducha, upamiętniającą postać Witolda

Od ponad dwudziestu lat Centrum Kultury w Piasecznie organizuje cykl koncertów muzyki klasycznej (kameralnej i chóralnej) w kościołach dekanatu piaseczyńskiego. Koncertom towarzyszą prelekcje z historii.

Maliszewskiego, wielkiego kompozytora związanego z ziemią piaseczyńską.

Wydarzenie współfinansowane jest z budżetu Samorządu Województwa Mazowieckiego.

### PROGRAM

#### III FESTIWALU IM. WITOLDA MALISZEWSKIEGO

**3 października, godz. 19.00**  
KONCERT CHOPINOWSKI: Karol Radziwonowicz, Warsaw String Ensemble. Koncert F-moll op. 21, Andante spianato i Wielki Polonez Es-dur op. 22  
Miejsce: Głogów, kościół pw. Matki Bożej Wspomożenia Wiernych, ul. Millennium 13

**17 października, godz. 19.00**  
POLSKA MUZYKA CHÓRALNA Chór Akademicki Szkoły Głównej Gospodarstwa Wiejskiego

w Warszawie. Witold Maliszewski, Feliks Nowowiejski, Mikołaj Zielenki, Grzegorz Gerwazy Gorczycki  
Miejsce: Piaseczno, kościół pw. Matki Bożej Różańcowej, ul. Słowicza 1

**24 października, godz. 19.30**  
ORATIO DOMINICA: dzieła wszystkie Cypriana Bazylika GS Ansambli, Jerycho, Morgaine Ensemble  
Miejsce: Zalesie Dolne, kościół pw. NMP Wspomożenia Wiernych, ul. Modrzewiowa 2

**7 listopada, godz. 17.00**  
K.A. Kulka, Anna Wróbel, Camerata Vistula  
I.F. Dobrzyński – Sekstet Es-dur, W. Maliszewski – Suita na wiolonczelę i smyczki  
Miejsce: Góra Kalwaria, Ośrodek Kultury, ul. por. Jana Białka 9

## Rusza kolejny sezon Kulturalnych Wtorków

Kulturalne Wtorki to cykl wydarzeń dla miłośników teatru, muzyki jazzowej lub spotkań satyrycznych.

W październiku Centrum Kultury w Piasecznie zaprasza na Wtorek Teatralny. Tym razem polecamy Państwu komedię „Wniebowzięte” zrealizowaną przez Wytwórnę KDIT.

Dwie stewardesy spędzają noc w hotelu. Mają tylko jedno marzenie i coraz więcej przeszkód na drodze do jego spełnienia. Czy Iwona i Ilona wyrwą się ze szponów demonicznej Kociborskiej i odlecą za ocean? Co na to Kapitan Jacek? A może wszystko tu nie jest tym, czym

się wydaje? Obsada: Monika Nowogrodzka (Ilona), Ewa Ostrowska-Kunert / Gabriela Całun (Iwona), reżyseria: Albert Osik, tekst: Maciej Kaczyński.

**5 października, godz. 20.00**  
Piaseczno, Dom Kultury, ul. Kościuszki 49.  
Wstęp 20 złotych. Bilety online na [www.kulturalni.pl](http://www.kulturalni.pl) lub w kasie Centrum Kultury przy ul. Sierakowskiego II.  
Spektakl przeznaczony dla widzów dorosłych.



„Wniebowzięte. Komedia Lotnicza”

Foto archiwum Wytwórn KDIT

## KALENDARIUM – PAŹDZIERNIK

Pełna lista wydarzeń na stronie [www.kulturalni.pl](http://www.kulturalni.pl)

**2 października, godz. 18.00**  
CZARNY AFEKT. KONCERT  
Piaseczno, Dom Kultury

**3 października, godz. 17.00**  
FESTIWAL MUSICA CLASSICA  
kościół pw. św. Anny, pl. Piłsudskiego 10. Wstęp wolny

**3 października, godz. 19.00**  
III FESTIWAL IM. WITOLDA MALISZEWSKIEGO  
Głogów, kościół pw. Matki Bożej Wspomożenia Wiernych, ul. Millennium 13

**5 października, godz. 20.00**  
WTOREK TEATRALNY  
„WNIEBOWZIĘTE”  
Piaseczno, Dom Kultury, ul. Kościuszki 49. Wstęp 20 zł

**7 października, godz. 19.30**  
PEGAZ NA BIEGUNACH  
Piaseczno, Dom Kultury, ul. Kościuszki 49. Wstęp wolny

**8 października, godz. 20.00**  
REAGGUY. KONCERT ZESPOŁU  
Piaseczno, Dom Kultury, ul. Kościuszki 49. Wstęp wolny

**9 października, godz. 10.00**  
MALUSZKOWO. BAJKI Z KLISZY I LOTTOZABAWY  
Strefa Kultury w CEM, ul. Jana Pawła II 55. Wstęp wolny

**10 października, godz. 10.00**  
ULICAMI PIASECZNA. MIEJSKI SPACER HISTORYCZNY  
PIASECZYŃSKIE NEKROPOLIE  
Zbiórka: ul. Julianowska 27

**10 października, godz. 14 i 16**  
BAJKOWA NIEDZIELA  
Teatr Pod Orzelkiem  
Piaseczno, Dom Kultury, ul. Kościuszki 49. Wstęp 15 zł

**10 października, godz. 19.00**  
FESTIWAL MUSICA CLASSICA  
Józefosław, kościół pw. św. Józefa Opiekuna Pracy, ul. Ogródowa 3. Wstęp wolny

**13 października, godz. 17.30**  
WARSZTATY TKACKIE  
Dworzec Kultura, ul. Dworcowa 9. Wstęp 40 złotych

**16 października, godz. 10.00**  
WOKÓŁ TRADYCJI  
Piaseczno, Dom Kultury, ul. Kościuszki 49. Wstęp 10 zł

**16 października, godz. 18.00**  
DYSKUSYJNY KLUB FILMOWY  
„Ginger i Fred”  
Zalesie Górne, Klub Kultury, ul. Białej Brzozy 3, zapisy

**17 października, godz. 19.00**  
III FESTIWAL IM. WITOLDA MALISZEWSKIEGO  
Piaseczno, kościół pw. Matki Bożej Różańcowej, ul. Słowicza 1. Wstęp wolny

**18 października, godz. 18.00**  
NO TO PSTRYK. WARSZTATY FOTOGRAFII PRODUKTOWEJ  
Piaseczno, Dworzec Kultura, ul. Dworcowa 9. Wstęp 135 złotych, zapisy

**20 października, godz. 19.30**  
AKT VIII – Scena LXIII  
Piaseczno, Dom Kultury, ul. Kościuszki 49. Wstęp wolny

**22 października, godz. 19.30**  
ŚWIECZOWISKO  
Piaseczno, Dom Kultury, ul. Kościuszki 49. Wstęp wolny

**23 października, godz. 10.00**  
SPOTKANIA ZE SZTUKĄ. ARTYŚCI MALUJĄCY FOLKLOR  
Piaseczno, Dom Kultury, ul. Kościuszki 49. Wstęp 10 zł

**23 października, godz. 10.00**  
WSZECHNICA RODZICA. PIERWSZA POMOC PEDIATRYCZNA  
Piaseczno, Przystanek Kultura, plac Piłsudskiego 9. Wstęp 120 złotych

**23 października, godz. 18.00**  
ARCYHISTORIE DZIEŁ PSY W SZTUCE  
Zalesie Górne, Klub Kultury, ul. Białej Brzozy 3, zapisy

**24 października, godz. 11.30**  
KLUBOWY TEATRYK  
„Areodynamika” – przedstawienie naukowe dla dzieci  
Józefosław, Klub Kultury, ul. Julianowska 67A. Wstęp 15 zł

**24 października, godz. 14 i 16**  
BAJKOWA NIEDZIELA  
Teatr Rozrywki Trójkąt „Wielka tajemnica”  
Piaseczno, Dom Kultury, ul. Kościuszki 49. Cena 15 zł

**24 października, godz. 19.00**  
KATARZYNA ŻAK. RECITAL  
Józefosław, Klub Kultury, ul. Julianowska 67A. Wstęp 50 zł

**24 października, godz. 19.30**  
III FESTIWAL IM. WITOLDA MALISZEWSKIEGO  
Zalesie Dolne, kościół pw. NMP Wspomożenia Wiernych, ul. Modrzewiowa 2

**25 października, godz. 18.00**  
NO TO PSTRYK. WARSZTATY FOTOGRAFII PRODUKTOWEJ  
Piaseczno, Dworzec Kultura, ul. Dworcowa 9. Wstęp 135 złotych, zapisy

**27 października, godz. 17.30**  
WARSZTATY TKACKIE  
Prowadzenie: Monika Firek  
Piaseczno, Dworzec Kultura, ul. Dworcowa 9. Wstęp 40 złotych, zapisy

**28 października, godz. 20.00**  
JAM SESSION  
W JÓZEFOSŁAWIU  
Klub Kultury, ul. Julianowska 67A. Wstęp wolny

**29 października, godz. 17.30**  
**30 października, godz. 10.00**  
EKO-WIAZANKI, STROIKI  
Piaseczno, Dworzec Kultura, ul. Dworcowa 9. Wstęp 35 złotych, zapisy

**Centrum Kultury zaprasza na wydarzenia. Do zobaczenia!**