

Gazeta Piaseczyńska

www.piaseczno.eu

Sesja Rady Miejskiej odbędzie się 26 lutego 2025 roku o godzinie 9.00. Sesja dostępna online, porządek obrad na stronie www.piaseczno.eu.

Facebook Live

Zapraszamy mieszkańców na Facebook Live z Burmistrzem Miasta i Gminy Piaseczno, który odbędzie się 19 lutego 2025 roku o godz. 18.00 na www.fb.com/putkiewicz. Tematem spotkania online będzie droga wojewódzka nr 721.



Rekordowa zbiórka WOŚP

Dzięki ofiarności mieszkańców oraz wolontariuszy Sztab WOŚP Piaseczno pobił rekord zbiórki. Podczas 33. Finału WOŚP do puszek wolontariuszy i e-skarbonki trafiło łącznie ponad 362 tys. zł. **str. 8**

Szkoła w Julianowie



Dzięki wsparciu z budżetu państwa środki na budowę szkoły wraz z zagospodarowaniem terenu zostały wprowadzone do budżetu gminy, co pozwoli rozstrzygnąć przetarg na realizację inwestycji. **str. 2**

Plać podatki w Piasecznie



7% od dochodu mieszkańców, wykazanego w PIT i płaconego w Urzędzie Skarbowym w Piasecznie, wraca do naszej gminy i przekłada się na realizację potrzebnych usług i inwestycji. **str. 2**

Dodatek przedszkolny



Zachęcamy do zapoznania się z ofertą przedszkoli gminnych, które funkcjonują na terenie gminy Piaseczno. **str. 3-6**

Demografia Piaseczna



W 2024 r. urodziło się 566 małych piasecznian - o 7 więcej niż rok wcześniej. Zwiększyła się również liczba par, które zawarły małżeństwo. **str. 7**

Żydzi w Piasecznie



Na początku 2025 r. wydana została książka Ewy i Włodzimierza Bagieńskich „Żydzi w Piasecznie w świetle archiwaliów miejskich”. Publikację można kupić w bibliotece oraz w Muzeum Piaseczna. **str. 8**

Dołącz do nas
www.facebook.com/GminaPiaseczno
www.instagram.com/gmina_piaseczno

Wielomilionowe inwestycje w budżecie na 2025 rok

Gmina Piaseczno planuje wydać w obecnym roku ponad 941 mln zł, w tym blisko 409 mln zł na oświatę. Dwie największe inwestycje to budowa nowej szkoły oraz basenu.

Rada Miejska w Piasecznie uchwaliła budżet gminy na 2025 rok podczas sesji budżetowej w dniu 18 grudnia 2024 r. Projekt budżetu na 2025 rok zakłada dochody w kwocie 865 099 381,57 zł oraz wydatki na poziomie 941 705 225,12 zł.

– Tegoroczny budżet zdominowany jest przez dwie duże inwestycje, czyli budowę nowego basenu przy ul. Chyliczkowskiej oraz nowej szkoły w Julianowie. Będziemy też realizować m.in. budowę świetlicy sportowej w Żabieńcu, która będzie uzupełnieniem kompleksu sportowego w dolinie Jeziorki. Przed nami także budowa Orlika w Józefosławiu i projektowanie kolejnych boisk sportowych w północnej części gminy. Nie rezygnujemy oczywiście z inwestycji związanych z naszym dziedzictwem kulturowym. Na realizację czeka ostatni etap zagospodarowania parku miejskiego – mówi burmistrz Daniel Putkiewicz.

Łącznie na wydatki majątkowe zaplanowano w budżecie na 2025 rok ponad 175 mln zł. Tradycyjnie największą część budżetu stanowią będą wydatki na oświatę i wychowanie. W 2025 r. zaplanowano na ten cel 408 898 912,49 zł, czyli 43% wszystkich wydatków.

Nowa szkoła, basen i świetlica sportowa

W 2025 r. rozpoczną się dwie największe inwestycje w historii gminy. Budowa szkoły w Julianowie wraz z zagospodarowaniem terenu to łączny koszt ok. 125 mln zł, z czego na 2025 r. zaplanowano wydatkowanie 26,4 mln zł. Inwestycja ma otrzymać wsparcie z rezerwy celowej budżetu państwa w wysokości 61 790 028,00 zł, co pozwoli rozstrzygnąć w najbliższym czasie przetarg na realizację inwestycji. Koszt budowy nowej pływalni to 102,4 mln zł – w 2025 r. zaplanowano wydatki na poziomie 34 mln zł. Rozpoczyna się również budowa świetlicy sportowej w Żabieńcu, na realizację której w 2025 roku zaplanowano 14,5 mln zł. Na projektowanie sali teatralno-widowiskowej oraz nowej siedziby urzędu przeznaczone zostanie łącznie 6 mln zł. Nie zabraknie również inwestycji w infrastrukturę sportową, w tym budowę boiska typu Orlik w Józefosławiu i projektowanie kolejnych boisk sportowych, m.in. w północnej części gminy.

Gmina Piaseczno nadal zamierza dbać o zażytki. W budżecie na 2025 r. zaplanowano środki między innymi na prace projektowe dotyczące Starej Mleczarni czy budynku dawnej szkoły w parku miejskim. Przed nami również wyposażenie Domu „Zośki” czy modernizacja budynków kolejki wąskotorowej. W 2025 r. zaplanowano także zagospodarowanie terenu przylegającego do Parku im. Książąt Mazowieckich w Piasecznie. Na to zadanie gmina zamierza wydać ponad 6,2 mln zł.

70 mln zł na drogi i transport publiczny

Piaseczno może się pochwalić najbardziej rozbudowaną ofertą transportu publicznego wśród gmin podwarszawskich. Koszty utrzymania linii autobusowych oraz połączeń kolejowych, w tym



Wizualizacja świetlicy sportowej w Żabieńcu

dwóch linii SKM, a także dopłat do biletów długookresowych dla mieszkańców pochłoną w 2025 r. już ponad 36 mln zł. Blisko połowa z wszystkich zadań inwestycyjnych zaplanowanych na 2025 r. dotyczy budowy i modernizacji dróg.

– Oprócz kontynuacji dużych i kosztownych inwestycji, takich jak budowa ul. Ptaków Leśnych w Jastrzębiu i Żabieńcu czy ul. Kuropatwy na granicy Mysiadła, Józefosławia i Warszawy, planujemy m.in. budowę nowej drogi łączącej Bobrowiec z rondem przy ul. Ceramicznej, przebudowę ulic Abramowicza w Głoskowie i Rybnej w Woli Gołkowskiej czy ul. Balladyny w Piasecznie – wylicza wiceburmistrz Robert Widz. – Będziemy również projektować kolejne inwestycje drogowe i realizować kolejne inwestycje z zakresu infrastruktury rowerowej. Na zadania drogowe w 2025 r. gmina Piaseczno planuje wydać ponad 34 mln zł.

Wyzwania na 2025 rok

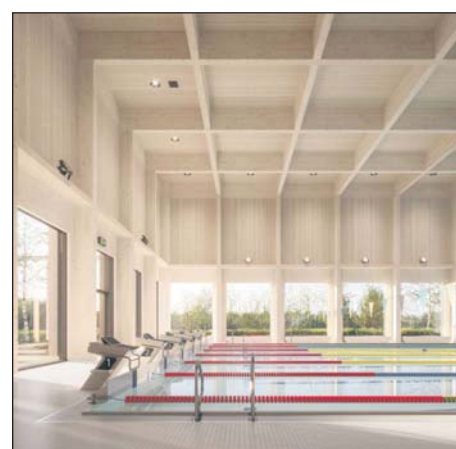
Istotną częścią budżetu gminy są wydatki bieżące, które staramy się utrzymywać w ryzach. Podejmujemy szereg działań, które mają na celu ograniczenie zużycia energii.

– Sporym wyzwaniem jest wzrost cen na rynku odpadów, więc z niepokojem myślimy o tym,

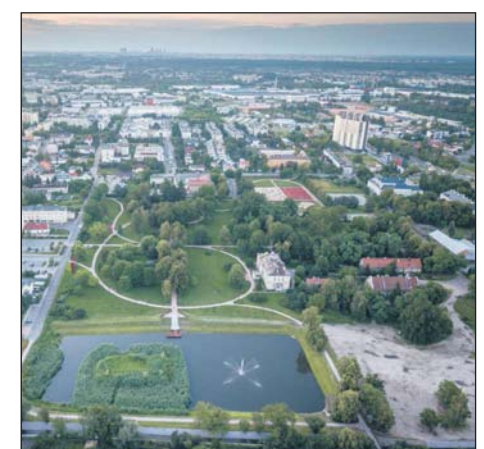
jak wypadnie przetarg na kolejny okres w zakresie zagospodarowania odpadów odebranych od naszych mieszkańców – zaznacza burmistrz Daniel Putkiewicz. – Kolejnym wyzwaniem na 2025 rok jest rozwój transportu publicznego. I tutaj, równolegle do analizy i możliwości rozwoju transportu publicznego w zakresie potrzeb bieżących, pracujemy nad rozwiązaniami na przyszłość, czyli zapewnieniem finansowania rozwoju transportu publicznego – powołaniem formalnie Metropolii Warszawskiej. W 2025 roku na wydatki związane z transportem publicznym wydamy już ponad 36 mln zł. Formalne utworzenie metropolii pozwoliłoby pozyskać znaczące środki z budżetu państwa na rozwój sieci transportu dla stolicy i gmin podwarszawskich – podkreśla burmistrz.

Plan finansowy na 2025 rok Rada Miejska uchwaliła w dniu 18 grudnia 2024 r. Za przyjęciem budżetu opowiedziało się 17 radnych, nikt nie był przeciw, a 5 radnych wstrzymało się od głosu. Projekt Wieloletniej Prognozy Finansowej poparło 18 radnych, a 4 wstrzymało się od głosu.

Szczegółowo z projektem budżetu gminy Piaseczno na rok 2025 można zapoznać się w BIP gminy Piaseczno: bip.piaseczno.eu.



Wizualizacja basenu w Piasecznie



Rewitalizacja parku

Foto Piotr Michalski

MRG Piaseczno VII kadencji już działa



Foto Szymon Król

Podczas pierwszej sesji VII kadencji Młodzieżowej Rady Gminy Piaseczno młodzi radni złożyli ślubowanie i wybrali skład prezydium. Po raz kolejny przewodniczącą została Vladyslava Zelenko.

W listopadzie 2024 r. odbyły się wybory do Młodzieżowej Rady Gminy Piaseczno na kadencję 2024–2027. Podczas pierwszej sesji MRG zwołanej na 9 grudnia 2024 r. młodzi radni odebrali z rąk wiceburmistrz Hanny Kułakowskiej–Michalak oraz przewodniczącej Rady Miejskiej w Piasecznie Katarzyny Wypych zaświadczenia o wyborze na młodzieżowych radnych oraz złożyli ślubowanie.

Po wstępnych szkoleniach integracyjno–edukacyjnych i uzgodnieniu planu dalszego działania VII kadencji MRG młodzi radni wybrali skład prezydium. Przewodniczącą została ponownie Vladyslava Zelenko, wiceprzewodniczącymi będą Szymon Sędzik i Adam Kszczot, sekretarzem Maja Pyza, a rzecznikiem Karolina Siara. MRG powołała też, po raz pierwszy w historii, dziewięć komisji stałych: Oświaty, Infrastruktury i Innowacji Miejskich, Transportu Publicznego, Aktywizacji i Praw Młodzieży, Kultury i Promocji, Współpracy, Sportu i Rekreacji, Zdrowia oraz Klimatu i Środowiska.

Pierwszym zadaniem prezydium było napisanie regulaminu i uchwały dotyczącej komisji stałych i tymczasowych oraz uchwały o organie doradczym. Aby dopełnić formalności, podjęto je na trzeciej sesji, która odbyła się 17 stycznia 2025 r. W ramach dodatkowej edukacji radni pojechali na wycieczkę do Sejmu RP i spotkali się z posłem Piotrem Kandybą. W drugiej połowie stycznia miały miejsce pierwsze posiedzenia wszystkich komisji. Priorytetem MRG jest promocja swoich działań wśród mieszkańców gminy Piaseczno oraz zaangażowanie młodzieży do współpracy. Wszelkie informacje oraz wydarzenia są udostępniane na Facebooku, Instagramie i Tik-Toku rady, do których śledzenia serdecznie zapraszamy.

Samochody dla policji



Foto Joanna Ferlian–Tchórzewska/URZĄD MIASTA

Wśród pięciu nowych samochodów zakupionych przez Komendę Powiatową Policji w Piasecznie znalazł się jeden radiowóz i dwa pojazdy nieoznakowane, których zakup w 50% dofinansowała gmina Piaseczno.

Gmina Piaseczno w trosce o bezpieczeństwo mieszkańców wspiera policję poprzez dofinansowanie zakupu niezbędnego sprzętu, opłacanie służb ponadnormatywnych czy wspólnie realizowane programy profilaktyczne. W 2024 r. Rada Miejska w Piasecznie zgodziła się na dofinansowanie z budżetu gminy kwotą 205,5 tys. zł zakupu trzech samochodów. Gmina Piaseczno przekazała Komendzie Powiatowej Policji w Piasecznie również 30 tys. zł na zakup sprzętu biurowego, 30 tys. zł na nagrody dla policjantów oraz 50 tys. zł na służby ponadnormatywne.

– Bezpieczeństwo naszych mieszkańców jest jednym z priorytetów gminy. Dlatego od lat wspieramy Komendę Powiatową Policji w Piasecznie, dofinansowując zakup sprzętu, w tym nowych samochodów, a także finansując służby ponadnormatywne – powiedziała podczas uroczystości wiceburmistrz Hanna Kułakowska–Michalak. – Liczymy na to, że będziemy mieli okazję widywać patrole policyjne w różnych miejscach naszej gminy, bo obecność funkcjonariuszy zdecydowanie zwiększa poczucie bezpieczeństwa u naszych mieszkańców i jest narzędziem prewencyjnym. Niech nowe samochody dobrze wam służą i ułatwią zarówno działania prewencyjne, jak i szybkie oraz skuteczne interwencje, gdy zajdzie taka potrzeba – dodała.

Uroczyste przekazanie pięciu samochodów zakupionych dla potrzeb Komendy Powiatowej Policji w Piasecznie z dofinansowaniem samorządów miało miejsce 2 stycznia 2025 r. W imieniu gminy Piaseczno kluczyki do radiowozu i dwóch pojazdów nieoznakowanych przekazała policjantom wiceburmistrz Hanna Kułakowska–Michalak. Samorządy Lesznowoli i Prażmowa dofinansowały z kolei pojazdy, które będą służyć policjantom ze zlokalizowanych w ich gminach komisariatów policji.

Budowa szkoły w Julianowie

Realizacja jednej z najważniejszych gminnych inwestycji będzie mogła rozpocząć się już niebawem. Dzięki wsparciu z rezerwy celowej budżetu państwa środki na budowę szkoły wraz z zagospodarowaniem terenu zostały wprowadzone do budżetu gminy, co pozwoli rozstrzygnąć przetarg na realizację inwestycji.

Budowa nowej szkoły dla północnej części gminy jest jedną z najbardziej potrzebnych gminnych inwestycji. Nowa szkoła pozwoli odciążać szkołę w Józefosławiu, która od lat jest placówką o największej liczbie uczniów w gminie – obecnie uczy się w niej blisko 2 000 uczniów, co wymusza zmienność i powoduje ogromne trudności organizacyjne.

– Budowa nowej szkoły jest jednym z kluczowych projektów, jakie realizuje gmina Piaseczno mierząca się ze skutkami suburbanizacji i gwałtownym wzrostem liczby mieszkańców, który wiąże się wprost ze wzrostem wydatków na zapewnienie odpowiedniej infrastruktury, zarówno technicznej, jak i społecznej – mówi burmistrz Daniel Putkiewicz.

W przetargu na budowę nowej szkoły w Julianowie wpłynęło dziewięć ofert, które opiewają na kwoty od 107,4 do 139,1 mln zł. Gmina Piaseczno kilkakrotnie od września 2023 r. występowała do rządu z wnioskami o dofinansowanie tej bardzo kosztownej, a niezwykle ważnej dla lokalnej społeczności inwestycji. Decyzją Ministra Finansów z dnia 5 grudnia 2024 r. gmina Piaseczno otrzymała dofinansowanie z rezerwy celowej budżetu państwa w wysokości 61 790 028,00 zł. Oficjalne podpisanie dokumentów z udziałem ministra Jana Grabca oraz wojewody mazowieckiego Mariusza Frankowskiego i posła Piotra Kandyby miało miejsce w Piasecznie 8 stycznia 2025 r.

Szef Kancelarii Premiera podkreślił, że gmina Piaseczno to specyficzny samorząd w skali kraju, gdzie wciąż rośnie liczba dzieci i związane z tym potrzeby budowy nowej infrastruktury oświatowej.

– Jednocześnie zmiany podatkowe wprowadzone przez poprzedni rząd skutkowały tym, że gminie Piaseczno zabrano znaczącą część wpływów do budżetu, zostawiając ją samą, jeśli chodzi o realizację potrzeb mieszkańców – mówił minister Jan Grabiec. – Cieszę się, że udaje nam się stopniowo naprawiać te błędy, a w tym wypadku dzięki współpracy wielu osób udało się w miarę sprawnie i szybko, jak na rządowe procedury, przeznaczyć środki na ten cel – podkreślił minister i życzył powodzenia w realizacji tej ważnej dla mieszkańców gminy inwestycji.

– Mam dużą satysfakcję, że tak szybko udało nam się przeprowadzić procedurę – we wrześniu otrzymaliśmy świetnie przygotowany wniosek o dofinansowanie, a już w grudniu zapadła decyzja



Wizualizacja szkoły w Julianowie

o przyznaniu środków, o które gmina Piaseczno wnioskowała już wcześniej do poprzedniego rządu. To będzie jedna z największych szkół na Mazowszu – zaznaczył wojewoda mazowiecki Mariusz Frankowski. Podkreślił również, że to przykład dobrej współpracy między rządem a samorządami. – Ta perspektywa w ciągu ostatniego roku diametralnie się zmieniła i liczę na dalsze pozytywne zmiany i współpracę z samorządami przy wielu różnych programach.

Środki na budowę szkoły zostały wprowadzone do budżetu gminy, co pozwoli na rozstrzygnięcie przetargu i podpisanie umowy z wykonawcą. W pierwszym etapie realizacji inwestycji wykonawca przygotuje projekt wykonawczy. Prace budowlane rozpoczną się najprawdopodobniej w połowie 2025 r. i powinny się zakończyć w roku 2027.

Program funkcjonalno–użytkowy (PFU) przewiduje wybudowanie trzykondygnacyjnego budynku szkoły zaplanowanego dla 32 klas. Oprócz sal lekcyjnych, w tym mniejszych pracowni i sal językowych, powstaną też oczywiście: stołówka z zapleczem kuchennym, gabinety dla specjalistów, pokoje nauczycielskie, szatnie oraz hala i sala gimnastyczna. W drugiej części obiektu zaplanowano część przedszkolną na 8 oddziałów po 25 dzieci. Na terenie wokół szkoły powstaną również boiska i plac zabaw.

Płać podatki i korzystaj

Jednym z najważniejszych źródeł dochodów gminy są wpływy podatkowe od osób fizycznych. 7% od dochodu mieszkańców, wykazanego w PIT i płaconego w Urzędzie Skarbowym w Piasecznie, wraca do gminy i w prosty sposób przekłada się na realizację potrzebnych usług i inwestycji.

Część płaconych przez mieszkańców podatków trafi do gminy Piaseczno tylko pod warunkiem, że w deklaracji podatkowej wskazali naszą gminę jako miejsce zamieszkania. Warto to zrobić, bo od wysokości wpływów do budżetu zależy to, jak wiele inwestycji i remontów będzie mógł w danym roku zrealizować samorząd. W 2025 roku gmina Piaseczno zamierza wydać na inwestycje ponad 175 mln zł.

– Staramy się zachęcać mieszkańców do płacenia podatków nie tylko poprzez akcje informacyjne, ale także kierując dodatkowe usługi i ulgi do tych osób, które wyrobią sobie Piaseczyńską Kartę Mieszkańca – mówi burmistrz.

Karta wielu możliwości

Piaseczyńska Karta Mieszkańca (PKM) oferuje przede wszystkim istotne zniżki komunikacyjne. Jej posiadacze korzystają z bezpłatnych przejazdów liniami lokalnymi L. Na karcie można też zakodować bilety ZTM i skorzystać z ulgi wynoszącej 30% ceny, którą pokrywa gmina Piaseczno.

Karta jest również niezbędna w przypadku uczniów korzystających z posiłków w szkolnych stołówkach. Piaseczyńska Karta Mieszkańca czy Piaseczyńska Karta Dużej Rodziny pozwalają również na korzystanie ze zniżek na basenie GOSiR Piaseczno czy w Centrum Kultury. Mogą też pełnić rolę karty bibliotecznej.

Kolejną korzyścią dla mieszkańców jest oferta bezpłatnego chipowania oraz kastracji/sterylizacji zwierząt domowych. Posiadacze Piaseczyńskiej Karty Mieszkańca oraz Piaseczyńskiej Karty Dużej Rodziny mogą korzystać również z ofert rabatowych podmiotów komercyjnych.

To proste, wystarczy ZAP-3

Obecnie przepisy nie wymagają meldunku, aby płacić podatki w miejscu zamieszkania. Wypełniając PIT, wystarczy wskazać jako



miejsce zamieszkania gminą Piaseczno oraz dołączyć wypełniony formularz aktualizacyjny ZAP-3. W ten sposób wspieramy okolicę, w której mieszkamy, a więc wpływamy na otaczającą nas rzeczywistość.

Na co idą Twoje podatki?

Aby ułatwić mieszkańcom zorientowanie się, w jaki sposób ich pieniądze są wydawane przez gminę Piaseczno, od kilku lat na stronie internetowej nacoிடამოქიანიადზე.pl/piaseczno udostępniamy specjalne narzędzie, które pozwala sprawdzić, jaka kwota z naszego podatku zasila poszczególne zadania gminy.

1,5% wsparcia dla mieszkańców gminy

Każdy podatnik rozliczając się z urzędem skarbowym, może wskazać organizację pożytku publicznego, na rzecz której chce przekazać 1,5% swojego podatku. Z tej formy wsparcia korzystają również mieszkańcy naszej gminy, którzy zbierają środki na leczenie czy rehabilitację za pośrednictwem różnych fundacji. Listę takich osób znajduj Państwo na stronie gminy: <https://piaseczno.eu/category/1-mieszkancom-gminy-piaseczno/>.



Piaseczno
DLA EDUKACJI

Dodatek przedszkolny

Piaseczno



Foto archiwum Urzędu Miasta i Gminy Piaseczno

Drodzy Rodzice!

Co roku w pierwszym kwartale odbywa się elektroniczna rekrutacja do przedszkoli publicznych prowadzonych przez gminę Piaseczno i niektórych przedszkoli publicznych prowadzonych przez inne podmioty. Na stronach gminy, Centrum Usług Wspólnych, przedszkoli i szkół gminnych umieszczony jest szczegółowy harmonogram oraz wytyczne i wskazówki dotyczące rekrutacji.

Doskonale wiemy, jak ważny jest wybór przedszkola. Aby pomóc Państwu w tej decyzji, poniżej prezentujemy ofertę publicznych przedszkoli prowadzonych na terenie gminy Piaseczno. Każda z naszych placówek oświatowych, dedykowanych edukacji dzieci od trzeciego roku życia, posiada bardzo dobrą, nowoczesnie wyposażoną bazę lokalową. Przedszkola znajdujące się poza centrum miasta dysponują dużymi ogrodami, umożliwiając dzieciom bez-

pieczne zabawy na świeżym powietrzu. Dziećmi opiekuje się wysoko wykwalifikowana, kreatywna i empatyczna kadra pedagogiczna, która nie tylko realizuje podstawę programową czy autorskie programy edukacyjne, lecz również z dużą uwagą dba o najważniejsze wartości człowieka – szacunek, uznanie i rozwój przedszkolaków. Nauczyciele preferują indywidualne podejście do każdego dziecka, co w dużej mierze eliminuje u dzieci różnego rodzaju dysfunkcje, a w przyszłości procentuje bezstresowym przejściem z przedszkola do szkoły. Uważna kadra pedagogiczna otacza szczególną opieką i edukacją dzieci sześciolatek. Bardzo ważnym aspektem jest dla nas także codzienna współpraca z rodzicami. Z dużą starannością nauczyciele kształtują też umiejętności edukacyjne naszych przedszkolaków, wpajają dobre nawyki zdrowotne, w tym żywieniowe. W każdym przedszkolu posiłki przygotowywane są na miejscu, z uwzględnieniem wytycznych dotyczących żywienia najmłodszych i w taki sposób, aby sprzyjały zdrowiu dziecka w późniejszym etapie jego życia. Ceny posiłków kształtują się w przedziale 13–16 zł dziennie. Rodzice mają możliwość odwodzenia posiłków w przypadku, gdy danego dnia dziecka nie będzie w placówce. Przygotowywane są również posiłki dla przedszkolaków wymagających specjalnych diet.

Wysokość opłat za pobyt dziecka w placówce określona jest uchwałą nr 1559/LXXXIII/2024 Rady Miejskiej w Piasecznie i zależy od czasu spędzonego faktycznie w przedszkolu. W bieżącym roku szkolnym jest to stawka w wysokości 1,44 zł za każdą rozpoczętą godzinę powyżej 5h bezpłatnych (wyjątkiem są dzieci sześciolatek, dla których czas pobytu w przedszkolu jest całkowicie bezpłatny).

Nasze przedszkola działają również w wakacje – pełnią dyżury według określonego wcześniej harmonogramu. Trwa jego ustalanie z rodzicami. Szczegółowy harmonogram pracy przedszkoli w wakacje 2025 r. zostanie opublikowany już wkrótce

Informacje o poszczególnych placówkach znajdują się na portalu oswiata.piaseczno.eu.

Dni otwarte w przedszkolach publicznych na terenie gminy Piaseczno odbywają się w styczniu oraz w lutym. Zapraszamy na lutowe spotkania w następujących przedszkolach:

- Przedszkole nr 2 „Kolorowy Zalesinek” w Piasecznie – 5 lutego w godz. 10.00–12.00 oraz 20 lutego w godz. 10.00–12.00;
- Przedszkole nr 3 w Piasecznie – 19 lutego w godz. 17.00–19.00 oraz 20 lutego w godz. 17.00–19.00;
- Przedszkole nr 4 w Piasecznie – 17 lutego w godz. 17.00–18.00;
- Przedszkole nr 5 w Piasecznie – 20 lutego w godz. 16.00–17.30;

- Przedszkole nr 6 w Głoskowie – 19 lutego w godz. 10.00–12.00 oraz 15.00–17.00;
- Przedszkole nr 7 w Zalesiu Górnym – 5 lutego w godz. 10.00–12.00 oraz 6 lutego w godz. 13.00–14.00;
- Przedszkole nr 8 w Piasecznie – 27 lutego w godz. 12.00–15.00;
- Przedszkole nr 9 w Piasecznie – 12 lutego od godz. 15.00;
- Przedszkole nr 11 „Nefrytowy Zakątek” w Piasecznie – 12 lutego w godz. 15.00–17.00 (tylko dla trzylatków).

Do zobaczenia w przedszkolach!

Przedszkole nr 1 w Piasecznie



Przedszkole nr 1 w Piasecznie to placówka z wieloletnią tradycją. Położone jest w centrum miasta, ale z dala od ruchliwych tras komunikacyjnych.

Zapewniamy:

- Sprawdzony program wychowawczo-dydaktyczny, gwarantujący doskonale przygotowanie do szkoły.
- Codzienne zajęcia edukacyjne: gimnastyka, zajęcia umuzykalniające, grupowe zabawy logopedyczne, eksperymenty i zabawy badawcze, zabawy sensoryczne, dziecięca matematyka, zajęcia plastyczne, zajęcia konstrukcyjno-manipulacyjne, kreatywne gry i zabawy tematyczne, badawcze, integracyjne oraz spacer i wycieczki poza teren przedszkola.
- Zajęcia dodatkowe: język angielski, warsztaty czytelnicze, zajęcia teatralne, komputerowe, taneczne, gimnastyczne, warsztaty rytmiczno-instrumentalne, plastyczno-techniczne, udział w konkursach i akcjach charytatywnych. Wycieczki, teatrzyki i koncerty muzyki poważnej, spotkania z ciekawymi ludźmi, współpraca z instytucjami lokalnymi i miejscami użyteczności publicznej.
- Pomoc dzieciom ze specjalnymi potrzebami edukacyjnymi: opieka psychologa, zajęcia rewalidacyjne, ćwiczenia z logopedą, integracja sensoryczna w dobrze wyposażonej sali SI.
- Bezpieczny plac zabaw i dużo ruchu na świeżym powietrzu. Ogród przedszkolny to oaza zieleni, zacienione miejsca do zabawy oraz nowoczesne i bezpieczne urządzenia ogrodowe. Dzieci mają tu wiele możliwości do aktywności w zabawie i poznawania przyrody.
- Zadany taras, na którym nawet w czasie niepogody odbywają się warsztaty, eksperymenty, zajęcia proekologiczne, prozdrowotne, badawcze.
- Wysoki standard wyposażenia sal: tablice multimedialne, ze-



staw interaktywny Magiczny Dywan, komputery, nowoczesne pomoce dydaktyczne, takie jak chusta animacyjna, wiatrak matematyczny, przybory gimnastyczne, instrumenty muzyczne, miasteczko drogowe, SI guma, programowanie z myszką, kąciki tematyczne i zabawki edukacyjne.

- Bezpieczny budynek i teren wokół przedszkola: monitoring wizualny, niedostępny dla osób postronnych plac zabaw, elektroniczne zabezpieczenie furtki i drzwi wejściowych.
- Nowoczesnie urządzonej kuchnię, która serwuje zdrowe i różnicowane posiłki, z możliwością stosowania diet eliminacyjnych.
- Dobrą współpracę z rodzicami: zebrania grupowe, zajęcia otwarte, uroczystości, imprezy okolicznościowe, warsztaty ze specjalistami, spotkania indywidualne.

Nasze atuty:

- Duży zielony ogród, bezpieczny plac zabaw
- Pielęgnowanie mocnych stron dziecka i poszanowanie indywidualnego tempa pracy
- Pełna pasji i zaangażowania oraz doświadczona kadra pedagogiczna
- Pomoc dzieciom ze specjalnymi potrzebami edukacyjnymi
- Nowoczesne wyposażenie
- Własna kuchnia, zdrowe i smaczne posiłki

Adres: ul. Kauna 4, 05–500 Piaseczno
Strona www: <https://przedszkole1piaseczno.pl>
E-mail: sekretariat@przedszkole1piaseczno.pl
Telefon: 22 756 76 63
Czynne: 6.30–17.30

Przedszkole nr 2 „Kolorowy Zalesinek” w Piasecznie



Przedszkole nr 2 „Kolorowy Zalesinek” serdecznie zaprasza dzieci w wieku od 3 do 6 lat. Nasza placówka znajduje się około 3 km od Piaseczna przy ul. Longinusa 25 – 0,6 km od głównej drogi.

Jesteśmy kameralnym przedszkolem usytuowanym w pięknym zalesionym miejscu z elementami leśnego przedszkola. Posiadamy duży ogród, gdzie dzieci rozwijają swoją sprawność fizyczną, zwinność i siłę.

Nasza kadra bierze udział w programie Akredytacji Erasmusa gminy Piaseczno, dzięki czemu może jeszcze lepiej realizować swoją misję nauczycielską.

Naszym celem jest wspomaganie i ukierunkowywanie rozwoju dziecka zgodnie z jego wrodzonym potencjałem i możliwościami rozwojowymi. Pragniemy wspierać autonomię dzieci, pielęgnować ich indywidualność i wrażliwość.

W naszym przedszkolu priorytetem jest zapewnienie dzieciom poczucia bezpieczeństwa i przestrzeni do harmonijnego, wielopłaszczyznowego rozwoju.

Nauczyciele biorą udział w licznych szkoleniach i kursach, które dają im nowe umiejętności i narzędzia do pracy z dziećmi. W tym roku szkolnym nasi nauczyciele uczestniczyli w dwóch ciekawych szkoleniach na temat emocji: „Luba czuje” oraz „Przyjaciele Zippiego”, dzięki czemu mogą uczyć nazywania emocji oraz radzenia sobie z nimi nawet najmłodsze dzieci.

Bierzemy udział w licznych akcjach charytatywnych. Współpraca z rodzicami jest dla nas ważna, bo wiemy, że razem możemy więcej.

Współpracujemy również ze środowiskiem lokalnym (straż miejska, straż pożarna, ratownictwo medyczne, poradnia psychologiczno-pedagogiczna, biblioteka), co daje nam dużo korzyści, m.in. możliwość nabywania wiedzy.

W naszym przedszkolu organizowane są uroczystości dla rodziców i dziadków.

Do naszej placówki z tradycjami zapraszamy wszystkie dzieci, które są gotowe do odkrywania świata oraz są otwarte na nowe doświadczenia.



Nasze atuty:

- Język angielski – codziennie (dwujęzyczność)
- Domowa kuchnia z pieca konwekcyjno-parowego (uwzględniamy diety eliminacyjne)
- Doświadczony personel i specjaliści (logopeda, psycholog, pedagog specjalny)
- Programy własne (muzyczny, artystyczny, zdrowotny, adaptacyjny, animacje ruchowo-taneczne)
- Programy multimedialne
- Kreatywne warsztaty z dziećmi i rodzicami
- Wycieczki i spotkania z ciekawymi osobami
- Interesujące zajęcia z pomocami dydaktycznymi i sensorycznymi
- Innowacyjne metody i projekty edukacyjne
- Pikniki i plenery rodzinne

Adres: ul. Longinusa 25, 05–500 Piaseczno
Strona: <https://www.przedszkole-zalesinek.pl>
E-mail: sekretariat@przedszkole-zalesinek.pl
Telefon: 22 756 77 67
FB: <https://www.facebook.com/zalesinek2/>
Czynne: 6.30–17.30



Poznaj ofertę przedszkoli

Piaseczno
DLA EDUKACJI

Przedszkole nr 3 w Piasecznie



„Czy to bajka, czy nie bajka? Myślcie sobie, jak tam chcecie...”

Zapraszamy do naszego przedszkola! Od wejścia powita Was las, otoczony jego zapachy, dźwięki, barwy, czyste powietrze wolne od smogu. Poprowadzą Was ścieżki dydaktyczne: „Rośliny w Jaworowym Lesie”, „Ziołowy zakątek”, „Ministacja pogodowa”. Do zabawy w leśnym ogrodzie zaproszą atestowane sprzęty: zjeżdżalnie, równoważnie, tunele, ścianki wspinaczkowe i inne. Do upraw warzyw zachęci ogród warzywny, a spożywanie sałatek i innych potraw umożliwi stołówka pod chmurką. Las będzie miejscem zajęć ruchowych, projektów badawczych, plenerów malarskich, uroczystości, a przede wszystkim radosnej zabawy.

Budynek przedszkola urzeka niepowtarzalną atmosferą: willowe wnętrza dostosowane do przebywania w nich dzieci w wieku od 2,5 do 6 lat, wyposażone w zabawki, gry, ekran multimedialny i inne sprzęty rozwijające dziecięcą aktywność. W przedszkolu zapewnimy bezpieczeństwo i standardy ochrony dzieci, ustalimy zasady bycia razem, współpracując z rodzicami, postawimy mądre granice, umożliwimy harmonijny rozwój podopiecznych i rozwijanie uzdolnień.

Zaproponujemy ciekawe zajęcia: język angielski, rytmikę przy akompaniamencie gry nauczyciela, ćwiczenia bilateralne, arteterapię, choreoterapię, plastykę, ceramikę, robotykę, kodowanie. Zapewnimy wsparcie specjalistów: logopedy, psychologa, terapeuty SI, pedagoga specjalnego.

Wyjdziemy na wycieczki, bliższe i dalsze: do biblioteki, teatru, skansenu, muzeum i Centrum Nauki Kopernik. Umożliwimy rozwijanie pasji, nauczymy empatii przez udział w akcjach charytatywnych na rzecz dzieci i seniorów. Zaprezentujemy uzdolnienia podopiecznych podczas występów dla rodziców i bliższych oraz organizowanych konkursów.

Oferujemy cztery smaczne posiłki, codzienny talerz warzyw do śniadania, dwa razy w tygodniu szwedzki stół, a aromaty z przedszkolnej kuchni pobudzą apetyt niejednego niejadka.



Nasze atuty:

- Sala integracji sensorycznej, gabinet logopedyczny, psychologiczny
- Plac zabaw: zjeżdżalnie, równoważnie, drabinki, tunele, rowery
- Ogrodowa strefa zmysłów: kuchnia błotna, strefa plastyki, ścieżka sensoryczna, ścieżka dźwiękowa
- Ścieżki dydaktyczne: „Rośliny w Jaworowym Lesie”, „Ziołowy zakątek”, „Ministacja pogodowa”, a także ogród warzywny i stołówka pod chmurką
- Projekty: „Program przedszkolny integracji bilateralnej”, „Przyjaciele Zippiego”, „Przedszkole promujące zdrowie”
- Tradycje przedszkola: Dożynki Jesienne na Jaworowej Polanie, Noc Kupały – Sobótka w Jaworowym Lesie, Jaworowa Sportowa Olimpiada Zimowa

Adres: ul. Jaworowa 4, 05-500 Piaseczno
Strona www: <https://www.przedszkolepodjaworem.pl>
E-mail: p3@przedszkolepodjaworem.pl
Telefon: 22 756 77 56

Przedszkole nr 4 w Piasecznie



Przedszkole nr 4 to pięcioddziałowa placówka mieszcząca się w centrum Piaseczna. Do przedszkola uczęszcza 125 dzieci, którymi zajmują się wykwalifikowani nauczyciele wychowania przedszkolnego, nauczyciele współorganizujący kształceniu pedagog specjalny, psycholodzy, logopeda oraz terapeuta integracji sensorycznej. Placówka posiada tytuł „Lidera Dobrostanu”.

Przedszkole mieści się w dwupoziomowym budynku otoczonym dużym ogrodem wyposażonym w atestowany sprzęt. Znajduje się tam również „ogród zmysłów” przeznaczony do rozwijania integracji sensorycznej oraz podwyższone grządki do działań ogrodniczych. Przedszkole dysponuje własną kuchnią, a dzieci zjadają codziennie cztery pełnowartościowe posiłki.

Przedszkole posiada pięć dużych i jasnych sal wyposażonych w komputery i rzutniki oraz tablicę multimedialną, a także gabinety do pracy indywidualnej oraz salę integracji sensorycznej. W naszej placówce umożliwiamy dzieciom z opinią i/lub orzeczeniem o potrzebie kształcenia specjalnego dostęp do wysokiej jakości kształcenia i dajemy szansę na osiągnięcie sukcesu na miarę swoich indywidualnych możliwości. Realizujemy podstawę programową wychowania przedszkolnego z uwzględnieniem kompetencji kluczowych w warunkach bezpiecznych i przyjaznych oraz w oparciu o przestrzeganie praw dziecka.



Dzięki staraniom kadry, przedszkole koncentruje się na edukacji przyrodniczej – posiada własny ogród warzywny i co roku bierze udział w wielu ogólnopolskich projektach i konkursach, a także ciekawych wycieczkach. W 2023 roku przedszkole dołączyło do programu Erasmus+, realizuje też programy własne i innowacje. Przedszkole aktywnie współpracuje z rodzicami i środowiskiem lokalnym.

Nasze atuty:

- Wykwalifikowana kadra
- Realizowanie PPWP z uwzględnieniem kompetencji kluczowych
- Realizowanie zaleceń zawartych w opiniach i orzeczeniach
- Dobrze wyposażone, przestronne sale i duży plac zabaw
- „Ogród zmysłów” i miejsca do działań ogrodniczych
- Własna kuchnia
- Gabinety specjalistów i sala integracji sensorycznej
- Udział w konkursach i projektach, w tym w programie Erasmus+

Adres: ul. Fabryczna 13, 05-500 Piaseczno
Strona www: <https://przedszkole4.piaseczno.eu>
E-mail: sekretariat@przedszkole4.piaseczno.eu
Telefon: 22 756 78 65

Przedszkole nr 5 w Piasecznie

Zespół Szkolno-Przedszkolny w Piasecznie



Przedszkole nr 5 w Piasecznie stawia sobie za cel stworzenie bezpiecznego środowiska, przyjaznego każdemu dziecku. Otaczamy opieką dzieci w wieku od 3 do 6 lat. Obecnie w przedszkolu jest 11 oddziałów. Dzieci mają do dyspozycji dwa ogrodzone place zabaw bogato wyposażone w atrakcyjne przyrządy, ścieżkę sensoryczną, zadaniową altanę oraz boiska. Sale przedszkolne są przestronne, kolorowe, wyposażone w edukacyjne materiały i zabawki oraz sprzęt multimedialny. Przedszkole posiada salę wielofunkcyjną, wyposażoną w nowoczesne nagłośnienie i oświetlenie, salę integracji sensorycznej, zaprojektowaną z myślą o stymulowaniu zmysłów i rozwijaniu umiejętności oraz salę wyciszeń, gdzie dzieci mogą znaleźć spokój i odprężyć się. Kadra pedagogiczna dba o wszechstronny rozwój dzieci poprzez różnorodne działania, które obejmują zarówno aspekty intelektualne, jak i emocjonalne, społeczne oraz fizyczne. Nasi nauczyciele stosują wiele innowacyjnych rozwiązań, np. zabawy z ozobotami, tablice multimedialne, monitory interaktywne, Magiczny Dywan. Realizujemy zarówno projekty ogólnopolskie, jak i międzynarodowe, m.in. „Uczymy dzieci programować”, „Kodowanie na dywanie”, „Mamo, tato, wołaj wodę” czy „Zdrowo i sportowo”, oraz tworzymy własne programy i innowacje z wykorzystaniem platformy eTwinning. Oferujemy zajęcia z: języka angielskiego, umuzykalniające, korekcyjno-kompensacyjne, społeczno-emocjonalne, rewalidacyjne, integracji sensorycznej, pomoc logopedyczną oraz opiekę pedagoga specjalnego. Wspieramy wszechstronny rozwój talentów i zdolności każdego dziecka, organizując liczne warsztaty, zajęcia sportowe, taneczne, ekspery-



menty, odlotowe pokazy, konkursy, teatryki. Organizujemy bale, pikniki rodzinne. Współpracujemy z Biblioteką Główną, Multicentrum oraz ze szkołą na wielu płaszczyznach – od zajęć z uczniami czy spotkań bibliotecznych po możliwość korzystania z hali sportowej. Współpracujemy z rodzicami, uwzględniając ich potrzeby i oczekiwania.

Nasze atuty:

- Tytuł „Lidera Dobrostanu”
- Bezpieczna, pełna ciepła i akceptacji atmosfera
- Wykwalifikowana kadra pedagogiczna
- Nowoczesny plac zabaw
- Przestronne, dobrze wyposażone sale dydaktyczne
- Własna kuchnia uwzględniająca specyficzne diety
- Zajęcia z logopedą i terapeutą SI, opieka pedagoga specjalnego
- Sala integracji sensorycznej i sala relaksacyjna
- Wspieranie dobrostanu dzieci i ich zdrowia psychicznego z programem „Przyjaciele Zippiego”
- Udział w projekcie Erasmus+

Adres: ul. Jana Pawła II 55, 05-500 Piaseczno
Strona www: <https://cempiaszczno.edu.pl>
E-mail: sekretariat@cempiaszczno.edu.pl
Telefon: 22 484 26 00
FB: <https://www.facebook.com/piaseczno.cem>

Przedszkole nr 6 w Głoskowie



Przedszkole nr 6 to przyjazna, kameralna, oddalona od miejskiego zgiełku i ruchu, pięciodziałowa placówka położona w Głoskowie. Dzieci mają do dyspozycji częściowo zacieniony, duży plac zabaw wyposażony w nowoczesne sprzęty oraz własny ogródek warzywny, gdzie wychowankowie samodzielnie, pod opieką nauczycieli, prowadzą hodowlę warzyw, owoców. Zimą mają możliwość korzystania z góry do saneczkowania.

Przedszkole ma duże, bogato wyposażone sale do zajęć, gabinety specjalistyczne oraz salę integracji sensorycznej.

Przedszkole jest czynne od poniedziałku do piątku w godzinach 6.30–17.30 (w tym pięć godzin bezpłatnego pobytu). Dzieci mają zapewnione całodziennie wyżywienie, przygotowywane na miejscu, z uwzględnieniem diet eliminacyjnych.

W placówce pracuje wysoko wykwalifikowana kadra nauczycieli i specjalistów, która realizuje nie tylko podstawę programową, ale również programy autorskie i projekty ogólnopolskie, np. „Alfabet Logopedyczny”, program profilaktyki zdrowia psychicznego kształtujący umiejętności psychospołeczne „Przyjaciele Zippiego”, program czytelnicy „Czytam od Przedszkola”, program ekologiczny „Kubusiowi Przyjaciele Natury”.

Wykorzystujemy różnorodne metody pracy z dziećmi, w tym: terapię ręki, TUS-y, metodę ruchu rozwijającego Weroniki Sherborne, odmienną naukę czytania Ireny Majchrzak, elementy metody krakowskiej, zajęcia ruchowe z elementami integracji sensorycznej. Współpracujemy z Biblioteką Publiczną w Piasecznie – Filią w Głoskowie oraz Centrum Aktywności Lokalnej położonym w sąsiedztwie placówki.

Głównym priorytetem pracy grona pedagogicznego w naszym przedszkolu jest dobro dzieci, bezpieczeństwo, budowanie wiary



we własne możliwości, rozwijanie aktywności twórczej, pobudzenie ich zainteresowań i możliwości intelektualnych. Każde dziecko traktujemy indywidualnie i podmiotowo, dbamy o wychowanków ze specjalnymi potrzebami edukacyjnymi, realizując opinie i orzeczenia z Poradni Psychologiczno-Pedagogicznej.

Nasze atuty:

- Własna kuchnia – zdrowe posiłki, uwzględnianie diet eliminacyjnych
- Duży i nowoczesnie urządzony plac zabaw z ogródkiem warzywnym i górką do saneczkowania
- Bogato wyposażone gabinety specjalistów, w tym nowoczesna sala integracji sensorycznej
- Udział w licznych programach edukacyjnych i projektach ogólnopolskich
- Zajęcia z logopedą, psychologiem, pedagogiem specjalnym oraz terapia integracji sensorycznej
- Różnorodne metody pracy
- Współpraca ze środowiskiem lokalnym, w tym z Centrum Aktywności Lokalnej, Oratorium (integracja międzypokoleniowa i społeczna)
- Organizacja warsztatów plastycznych i kulinarnych z rodzicami w ramach integracji rodzice – przedszkole

Adres: ul. Parkowa 8, 05–503 Głosków–Letnisko
Strona www: <https://www.przedszkole-gloskow.pl>
E-mail: sekretariat@przedszkole-gloskow.pl
Telefon: 22 757 81 82

Przedszkole nr 7 w Zalesiu Górnym



Przedszkole nr 7 położone jest w przepięknej leśnej otulinie Chojnowskiego Parku Krajobrazowego, z dala od gwaru i miejskiego zgiełku. Uczęszczają do niego dzieci w wieku od 2,5 do 6 lat. Przedszkole podzielone jest na pięć oddziałów i gwarantuje najwyższy poziom na wszystkich etapach, gdyż nauczyciele są ekspertami w swoich dziedzinach. Kadra pedagogiczna to osoby z wieloletnim doświadczeniem i profesjonalnym, pełnym empatii podejściem do dzieci. Nauczyciele realizują własne autorskie programy, dbając o wszechstronny rozwój wychowanków.

Przedszkole od 2016 roku realizuje program Erasmus+, który przekłada się na prowadzenie języka angielskiego w korelacji z arteterapią, bajkoterapią i muzykoterapią.

Język angielski prowadzony jest we wszystkich grupach według ogólnopolskiego projektu edukacyjnego „Angielski jest fun-tastyczny!”.

Rytmika w placówce prowadzona jest dwa razy w tygodniu w każdej grupie.

W przedszkolu zatrudnieni są specjaliści: logopeda, psycholog, pedagog specjalny, którzy wspomagają codzienną pracę nauczyciela.

Przedszkole jest nowoczesne i bardzo dobrze wyposażone, posiadamy wyposażone w specjalistyczny sprzęt sale do indywidualnej pracy z dzieckiem (sala multimedialna, pokój zabaw kreatywnych z Musiconem). Proponujemy wiele ciekawych zajęć i aktywności na świeżym powietrzu. Dzieci uczą się tu i poznają świat przez zabawę w pięknym, przestronnym ogrodzie. Przedszkole posiada własną kuchnię i przygotowuje codziennie zdrowe i smaczne posiłki. Wychodząc naprzeciw różnym oczekiwaniom rodziców, dopasowujemy menu do potrzeb każdego dziecka.



Nasze atuty:

- Położenie w otulinie Chojnowskiego Parku Krajobrazowego
- Współpraca z Biblioteką Publiczną w Zalesiu Górnym
- Udział w konkursach przedszkolnych, gminnych oraz konkursach organizowanych przez różne instytucje z terenu gminy
- Własna kuchnia przygotowująca pyszne i zdrowe posiłki (uwzględniamy diety)
- Przyjazna, pełna ciepła i akceptacji atmosfera
- Udział w programie Erasmus+
- Piękny i przestronny ogród
- Sala multimedialna
- Sale do pracy indywidualnej z dzieckiem
- Rytmika
- Arteterapia
- Język angielski
- Holistyczny rozwój dziecka z indywidualnym wsparciem pedagogów oraz specjalistów

Adres: ul. Młodych Wilcząt 7, 05–540 Zalesie Górne
Strona www: <https://zalesiolandia.edupage.org>
E-mail: kontakt@zalesiolandia.pl
Telefon: 22 726 65 50
FB: <https://www.facebook.com/zalesiolandia>
Czynne: 6.30–17.30

Przedszkole nr 8 w Piasecznie



Przedszkole nr 8 w Piasecznie to wyjątkowe miejsce otoczone leśną aurą, gdzie dzieci w wieku od 2,5 do 6 lat odkrywają świat w siedmiu grupach wiekowych. W atmosferze radości i bezpieczeństwa, pod okiem zaangażowanej i wykwalifikowanej kadry, każdego dnia wyruszają w świat dziecięcej przygody i fantazji.

Nasze przedszkole to nie tylko nauka i zabawa. To miejsce pełne inspiracji, refleksji i kreatywności, gdzie przyroda wkrada się w przedszkolne sale.

Dzięki pracy opartej na projektach nasze dzieci rozwijają umiejętności i pasje, co czyni je laureatami licznych konkursów i zawodów.

Nasze motto to słowa Janusza Korczaka: „Pozwólmy dzieciom, by każdy z nich stał się tym, kim stać się może”. Pozwólmy dzieciom odkrywać swój potencjał.

Przyjdź i zobacz, jak działa nasza „Ósemka”!



Nasze atuty:

- Duży zielony teren z altaną – idealny do zabawy i relaksu na świeżym powietrzu
- „Ogród czterech żywiołów” – przyrodnicze centrum zdrowia, nauki i relaksacji
- Sala integracji sensorycznej – wspomaganie rozwoju poprzez zmysły
- Brak pakietów edukacyjnych – pracujemy metodą projektów badawczych i edukacyjnych
- Ścieżki sensoryczne i muzyczne w przedszkolnym ogrodzie
- Krajowy Certyfikat Przedszkole Promujące Zdrowie – zdrowe, ekologiczne posiłki, z uwzględnieniem specjalnych diet
- Zespół specjalistów – psycholog, logopeda, pedagog specjalny oraz terapeuta



Foto Marcin Borkowski/URZĄD MIASTA

Adres: ul. Księcia Józefa 19, 05–500 Piaseczno
Strona www: <https://naszaosemka.pl>
E-mail: sekretariat@naszaosemka.pl
Telefon: 22 750 41 82



Dodatek przedszkolny

Piaseczno
DLA EDUKACJI

Przedszkole nr 9 w Piasecznie



Nasze przedszkole to fascynujące miejsce do zabawy i nauki dla dzieci od 3 do 6 lat. Dla nas najważniejsze jest dziecko, jego potrzeby, zainteresowania, zdolności i możliwości. Chcemy, aby w naszym przedszkolu czuło się akceptowane i bezpieczne.

Mieścimy się w jednopiętrowym budynku, przy którym jest duży parking. Posiadamy przestronne, dobrze wyposażone sale dla trzech grup przedszkolnych, gabinet do pracy terapeutycznej, salę do zajęć integracji sensorycznej oraz salę gimnastyczną. Jesteśmy przedszkolem bezpiecznym, przyjaznym dzieciom i rodzicom.

Przedszkole nr 9 to miejsce, gdzie dzieci mają możliwość rozwijania swoich umiejętności i predyspozycji w atmosferze szacunku, akceptacji, życzliwości i wzajemnego zaufania.

Pomagamy naszym wychowankom zaspokajać naturalne potrzeby ruchowe oraz kształtujemy u nich postawy prozdrowotne i twórcze. Przedszkole zapewnia dzieciom w zabawie i pracy wszechstronny rozwój oraz pozwala wykształcić cechy określone w podstawie programowej wychowania przedszkolnego, umożliwiające rozpoczęcie nauki w szkole podstawowej.

Proponujemy dzieciom różnorodną zajęcia edukacyjne prowadzone w sposób innowacyjny i atrakcyjny, dostosowane do potrzeb oraz możliwości rozwojowych dzieci, umożliwiające im podejmowanie twórczych i kreatywnych działań. Realizujemy wiele programów ogólnopolskich oraz własnych, napisanych przez naszą twórczą kadre.

W przedszkolu gwarantujemy Państwu pociechom rozmaite zajęcia, takie jak: język angielski, religia, audycje słowno-muzyczne, warsztaty doskonalące sprawność ruchową, warsztaty artystyczne, warsztaty kulinarne, kodowanie na dywanie z ozobotami oraz zajęcia z robotami Photon.

Troską otaczamy dzieci ze specjalnymi potrzebami edukacyjnymi. Organizujemy dla nich pracę indywidualną pod kątem wszechstronnego rozwoju. Nasze przedszkole daje im szansę na pełniejszy rozwój wśród rówieśników. Dzieci uczestniczą w zajęciach grupowych oraz zajęciach indywidualnych ze specjalistami: logopedą, psychologiem, terapeutą SI.



Nasze atuty:

- Wysoka jakość opieki, wychowania i nauczania dzięki nauczycielom i specjalistom pracującym z powołaniem oraz oddaniem na rzecz dzieci i przedszkola
- Sprzyjająca i efektywna współpraca z rodzicami, która przekłada się na wszechstronny rozwój przedszkolaków
- Położenie z dala od ruchliwych ulic, w otoczeniu zieleni i budynków mieszkalnych skutecznie chroniących przed hałasem i zgiełkiem miasta
- Pięknie położony, wśród zieleni i starodrzewu, duży plac zabaw oraz ogród sensoryczny z kuchnią błotną, dostosowane do młodszych i starszych dzieci, sprzyjają bezpiecznej i wesołej zabawie na świeżym powietrzu o każdej porze roku
- Własna kuchnia, w której posiłki serwowane dzieciom są kolorowe, zróżnicowane, dostosowane do potrzeb rozwojowych dzieci – produkty są zawsze świeże, a dieta dzieci zbilansowana
- Sala do ćwiczeń i integracji sensorycznej wyposażona w różne sprzęty i pomoce, które mają za zadanie wzmacniać proces utrzymywania równowagi, usprawniać zdolności motoryczne oraz rozwijać wszystkie zmysły

Adres: ul. Przesmyckiego 100/101, 05-500 Piaseczno
Strona www: <https://przedszkole9piaseczno.pl>
E-mail: sekretariat@przedszkole9piaseczno.pl
Telefon: 22 756 22 97
FB: <https://www.facebook.com/Przedszkole9Piaseczno/>
Czynne: 7.00-17.30

Przedszkole nr 10 w Piasecznie



Przedszkole nr 10 w Piasecznie jest kameralną placówką, w której prym wiodzie dbałość o dobrostan i wszechstronny rozwój wychowanków. Rodzinna atmosfera oraz ciepła aura sprzyjają poczuciu bezpieczeństwa i zaufania. Dzieci uczęszczające do przedszkola czują się zaopiekowane i akceptowane. Rodzice natomiast wiedzą, iż oddali swoje pociechy w dobre ręce. Obecnie istnieje 6 grup dzieci, w przedziale od 3 do 6 lat.

Placówka posiada własną kuchnię, posiłki przyrządzane są codziennie ze świeżych, sprawdzonych produktów od lokalnych dostawców. Menu jest różnorodne, w razie potrzeby dostosowane również do indywidualnych potrzeb dietetycznych dziecka.

Bogata oferta dotyczy również przestrzeni edukacyjnej i obejmuje liczne projekty realizowane w placówce, takie jak: „Zosia – mała nauczycielka” (projekt rozwijający logiczne myślenie i kreatywność), „Luba czuje” czy „Przyjaciele Zippiego” (projekty wprowadzające dzieci w świat emocji, uczące nazywania ich oraz radzenia sobie z nimi).

Holistyczne podejście kadry do tematu nauczania daje możliwość wyjścia poza ramy szablonowego nauczania. Efektywna nauka odbywa się również podczas licznych warsztatów artystycznych, kulinarnych oraz zajęć sportowo-sensorycznych.

Zielony plac zabaw sprzyja tworzeniu miniogrodów, pielęgnowaniu własnych upraw zielarskich, a obserwacje przyrodnicze są tu na wyciągnięcie ręki. W sezonie wiosenno-letnim część zajęć realizowana jest właśnie w tym miejscu. W towarzystwie drzew oraz szumu słynnej piaseczyńskiej Perelki, która płynie tuż za ogrodzeniem przedszkola, niekiedy organizowany jest poobiedni odpoczynek.

Placówka zapewnia także profesjonalną opiekę logopedyczną oraz psychologiczną. Współpracuje z certyfikowanym lektorem ję-



zyka angielskiego, a także krzewi umiejętności matematyczne ze wsparciem programu „20 minut dla matematyki”.

Przedszkole nr 10 to miejsce, gdzie buduje się mosty między-pokoleniowe i kształci młodych ludzi w poczuciu szacunku do osób starszych. Owocna współpraca z miejscowym domem seniora scala obie grupy społeczne.

Wielopiętrowa działalność przedszkola, zaangażowanie wszystkich pracowników, usytuowanie oraz dogodna lokalizacja niemalże w centrum Piaseczna – czynią tę ofertę niezwykle atrakcyjną.

Nasze atuty:

- Certyfikat MasterEko – potwierdzenie zaangażowania przedszkola w działania proekologiczne
- Ogród przedszkolny jako miejsce edukacji i obserwacji przyrodniczych – wykorzystanie przestrzeni zewnętrznej do celów edukacyjnych
- Współpraca z lokalnym środowiskiem, w tym z Centrum Aktywności Seniora (integracja międzypokoleniowa i społeczna)
- Holistyczny rozwój każdego dziecka z indywidualnym podejściem pedagogów oraz specjalistów – personalizacja edukacji i wsparcie wszechstronnego rozwoju

Adres: ul. Nadarzyńska 54, 05-500 Piaseczno
Strona www: <https://przedszkole-10.pl>
E-mail: sekretariat@przedszkole-10.pl
Telefon: 22 874 09 02
FB: www.facebook.com/Przedszkole-nr-10-100057332894318
Czynne: 6.30-17.30

Przedszkole nr 11 „Nefrytowy Zakątek” w Piasecznie



Kolorowy budynek przedszkola „Nefrytowy Zakątek” zlokalizowany jest na terenie spokojnego, zielonego osiedla „Przy Kamieniu”. W przedszkolu jest 6 grup dzieci w wieku od 3 do 6 lat. Placówka posiada duże sale dydaktyczne, każdą z osobnym węzłem sanitarnym oraz schowkiem pomocy dydaktycznych. W budynku mieszczą się dobrze wyposażone sale zajęć indywidualnych, salka logopedy, psychologa i pedagoga specjalnego. Teren przyległy stanowią dwa place zabaw oraz bezpieczne boisko do mini piłki nożnej i koszykówki. Do przedszkola administracyjnie należy też drugie, duże boisko, wykorzystywane do organizacji imprez kulturalnych oraz sportowych. Placówka posiada własną kuchnię, przygotowującą zdrowe posiłki dla dzieci (realizujemy diety eliminacyjne).

W naszym przedszkolu rozbudzamy ciekawość poznawczą i aktywność twórczą dzieci, stosując aktywizujące metody nauczania i wychowania przy jednoczesnym uwzględnianiu indywidualnych potrzeb i możliwości każdego dziecka. Wysoką jakość edukacji, opieki i wychowania potwierdzają certyfikaty, m.in. Wojewódzki Certyfikat Przedszkola Promującego Zdrowie, Certyfikat Lidera Dobrostanu, dyplom placówki promującej zasady zdrowego odżywiania i stylu życia, Certyfikat Przedszkola Talentów, Certyfikat Wzorowej Placówki, Przedszkola w Ruchu i wiele innych. Ofertę edukacyjną wzbogacamy, realizując autorskie projekty i innowacje, w czym pomagają nam monitory interaktywne, podłoga interaktywna, roboty do nauki programowania – bee-boty, blue-boty, ozoboty.



Przedszkole jest członkiem unijnego programu wspierającego wymianę edukacyjną Erasmus+, a w 2024 roku zostało przyjęte jako partner do międzynarodowego projektu „Christmas ornament craft exchange” realizowanego na platformie eTwinning. W ramach tego projektu nasze przedszkole nawiązało kontakt z przedszkolami w Grecji, Rumunii i na Malcie.

Nasze atuty:

- Wykwalifikowana kadra pedagogiczna
- Indywidualne i wspierające podejście do każdego dziecka
- Różnorodny program edukacyjny
- Duży, zadbane teren zielony
- Jasne, przestronne oraz estetycznie urządzone sale dydaktyczne, każda z węzłem sanitarnym
- Liczne uroczystości, imprezy okolicznościowe i wycieczki
- Udział w programie Erasmus+
- Zdrowe posiłki przygotowywane w przedszkolnej kuchni

Adres: ul. Nefrytowa 14, 05-500 Piaseczno
Strona www: <https://przedszkole-nefrytowa.edu.pl>
E-mail: sekretariat@przedszkole-nefrytowa.edu.pl
Telefon: 22 750 77 50

Gminie Piaseczno wciąż przybywa mieszkańców, w tym tych najmłodszych

W 2024 r. urodziło się 566 małych piasecznian – o 7 więcej niż rok wcześniej. Zwiększyła się również liczba par, które zawarły małżeństwo.



Foto freepik.com

Gminie Piaseczno wciąż przybywa mieszkańców. Dzieci urodziło się wprawdzie tylko o 7 więcej niż przed rokiem, ale wciąż trafiają do nas nowi mieszkańcy. Na koniec 2024 r. zameldowanych na pobyt stały i czasowy w naszej gminie było łącznie 82 818 osób.

W roku 2024 w Urzędzie Stanu Cywilnego w Piasecznie zarejestrowanych zostało 1 069 dzieci – mniej niż w 2023 r., kiedy USC

wydał 1 233 akty urodzenia. Trzeba pamiętać, że zgodnie z przepisami dzieci rejestruje się w USC właściwym dla miejsca urodzenia, więc w tutejszym USC rejestrowane są maluchy, które przyszły na świat w Szpitalu św. Anny w Piasecznie, niezależnie od tego, gdzie mieszkają ich rodzice. W piaseczyńskim szpitalu rodzą się dzieci zarówno z innych gmin powiatu, jak i z dalszych okolic. Podobnie jak dzieci naszych mieszkańców rodzą się na przykład w szpitalach w Warszawie.

Z informacji Biura Ewidencji Ludności wynika, że małych piasecznian przybyło w 2024 r. 566 (o 7 więcej niż w 2023 r.), w tym 274 dziewczynki i 292 chłopców. W mieście zameldowano 134 dziewczynki i 140 chłopców, a w sołectwach łącznie 140 dziewczynek i 152 chłopców. Chłopcom rodzice najczęściej nadawali imiona Nikodem, Jan, Franciszek i Stanisław, a dziewczynkom Alicja, Antonina i Zofia. Zdarzały się też imiona rzadsze, w 2024 r. na tej liście znaleźli się Adelina, Lara, Noemi, Rut, Serafin i Makar.

W 2024 r. wzrosła liczba par, które zawarły związek małżeński na terenie naszej gminy. Na ślubnym kobiercu stanęło 207 par, podczas gdy w 2023 r. było ich 184. 103 pary zawarły małżeństwo konkordatowe, 54 zdecydowały się na ślub cywilny w plenerze, a 50 w piaseczyńskim ratuszu.

W Urzędzie Stanu Cywilnego w Piasecznie w ubiegłym roku wydano 916 aktów zgonu (z czego 906 to zgony z terenu naszej gminy a 10 to umiejscowienie zagranicznych dokumentów w polskich rejestrach stanu cywilnego). Dla porównania w 2023 r. nasz USC wydał 933 akty zgonu, w 2022 r. było ich 1056, a w 2021 r. – 1065.

Ogłoszenie

UiA.6721.28.1.2014.AA

OGŁOSZENIE o przyjęciu dokumentów wymagających udziału społeczeństwa oraz możliwości zapoznania się z ich treścią.

Na podstawie art. 43 ustawy z dnia 3 października 2008 r. o udostępnianiu informacji o środowisku i jego ochronie, udziale społeczeństwa w ochronie środowiska oraz o ocenach oddziaływania na środowisko zawiadamiam o przyjęciu dokumentów wymagających udziału społeczeństwa: **miejscowego planu zagospodarowania przestrzennego części miasta Piaseczno – Zalesie Dolne dla obszarów działek nr ewid. 49/4 i 46 obręb 65 uchwalonego uchwałą nr 110/IX/2024 Rady Miejskiej w Piasecznie z dnia 18 września 2024 r.**

Jednocześnie informuję o możliwości zapoznania się z treścią ww. dokumentów, a także z uzasadnieniem, o którym mowa w art. 42 pkt 2 ww. ustawy oraz z podsumowaniem, o którym mowa w art. 55 ust. 3 ww. ustawy na stronie Biuletynu Informacji Publicznej gminy Piaseczno pod adresem bip.piaseczno.eu w zakładce „Planowanie przestrzenne” > „Rejestr planów”.

Z up. Burmistrza Miasta i Gminy Piaseczno
mgr inż. arch. Anna Pakulińska-Attia
Naczelnik Wydziału Urbanistyki i Architektury

Ogłoszenie

UiA.6721.4.1.2019.MKR

OGŁOSZENIE o ponownym wyłożeniu do publicznego wglądu projektu miejscowego planu zagospodarowania przestrzennego wsi Chyliczki.

Na podstawie art. 17 pkt 9 i pkt 11 ustawy z dnia 27 marca 2003 r. o planowaniu i zagospodarowaniu przestrzennym (t.j. DzU 2024 r., poz. 1130 ze zm.), w związku z art. 67 ust. 3 pkt 4 ustawy z dnia 7 lipca 2023 r. o zmianie ustawy o planowaniu i zagospodarowaniu przestrzennym oraz niektórych innych ustaw (DzU z 2023 r., poz. 1688 ze zm.) oraz na podstawie art. 39 ust. 1 i art. 54 ust. 3 ustawy z dnia 3 października 2008 r. o udostępnianiu informacji o środowisku i jego ochronie, udziale społeczeństwa w ochronie środowiska oraz o ocenach oddziaływania na środowisko (t.j. DzU z 2024 r., poz. 1112 ze zm.) oraz uchwały numer 1086/XXXVII/2017 Rady Miejskiej w Piasecznie z dnia 30 sierpnia 2017 r. w sprawie przystąpienia do sporządzenia miejscowego planu zagospodarowania przestrzennego wsi Chyliczki

zawiadamiam o ponownym wyłożeniu do publicznego wglądu projektu miejscowego planu zagospodarowania przestrzennego wsi Chyliczki wraz z uzasadnieniem oraz prognozą oddziaływania na środowisko w dniach od 18 lutego do 17 marca 2025 r.

Z projektem planu można zapoznać się od 18 lutego 2025 r. na stronie pod adresem: <https://bip.piaseczno.eu> w zakładce „Planowanie przestrzenne” > „Projekty planów wyłożone do publicznego wglądu”, a także w Urzędzie Miasta i Gminy Piaseczno, ul. Kościuszki 5, 05-500 Piaseczno, w pokoju nr 32 na I piętrze, w godz. 9.00-15.00.

Dyskusja publiczna nad przyjętymi w projekcie planu miejscowego rozwiązaniami odbędzie się w dniu 12 marca 2025 r. w sali konferencyjnej Urzędu Miasta i Gminy w Piasecznie, ul. Kościuszki 5:

- dla części I, tj. teren na zachód od ul. Moniuszki i na północ od ul. Wschodniej, w godz. 16.15-17.15,
- dla części II, tj. teren na wschód od ul. Moniuszki i na północ od ul. Wschodniej, w godz. 17.30-18.30,
- dla części III, tj. teren na południe od ul. Wschodniej, w godz. 18.45-19.45.

Zgodnie z art. 18 ust. 1 ustawy o planowaniu i zagospodarowaniu przestrzennym każdy, kto kwestionuje ustalenia przyjęte w projekcie planu miejscowego, może składać uwagi.

- Uwagi do wyłożonego projektu planu należy składać:
- w kancelarii Urzędu Miasta i Gminy Piaseczno;
 - na adres Urzędu Miasta i Gminy Piaseczno, ul. Kościuszki 5, 05-500 Piaseczno;
 - za pomocą środków komunikacji elektronicznej na adres e-mailowy: urząd@piaseczno.eu oraz poprzez ePUAP: /umigpiaseczno/SkrytkaESP.

Uwagi należy składać do Burmistrza Miasta i Gminy Piaseczno, który jest organem właściwym do ich rozpatrzenia, z podaniem imienia i nazwiska lub nazwy jednostki organizacyjnej i adresu oraz oznaczenia nieruchomości, której dotyczy, w nieprzekraczalnym terminie **do 31 marca 2025 r.**

Jednocześnie informuję, że dane osobowe, które będą przetwarzane w trakcie prac projektowych, podlegają ochronie zgodnie z informacją dostępną na stronie internetowej <http://bip.piaseczno.eu/>, w przewodniku interesanta, w którym znajduje się treść „klauzuli informacyjnej”.

Z up. Burmistrza Miasta i Gminy Piaseczno
mgr inż. arch. Anna Pakulińska-Attia
Naczelnik Wydziału Urbanistyki i Architektury

Ogłoszenie

UiA.6721.8.1.2021.AA

OGŁOSZENIE o wyłożeniu do publicznego wglądu projektu miejscowego planu zagospodarowania przestrzennego wsi Pilawa.

Stosownie do art. 17 pkt 9 i pkt 11 ustawy z dnia 27 marca 2003 r. o planowaniu i zagospodarowaniu przestrzennym (t.j. DzU 2024 r., poz. 1130 ze zm.), w związku z art. 67 ust. 3 pkt 4 ustawy o zmianie ustawy o planowaniu i zagospodarowaniu przestrzennym oraz niektórych innych ustaw z dnia 7 lipca 2023 r. (DzU z 2023 r., poz. 1688) oraz na podstawie art. 39 ust. 1 i art. 54 ust. 3 ustawy z dnia 3 października 2008 r. o udostępnianiu informacji o środowisku i jego ochronie, udziale społeczeństwa w ochronie środowiska oraz o ocenach oddziaływania na środowisko (t.j. DzU z 2024 r., poz. 1112 ze zm.) oraz uchwały nr 910/XLVI/2021 Rady Miejskiej w Piasecznie z dnia 24 listopada 2021 r. w sprawie przystąpienia do sporządzenia miejscowego planu zagospodarowania przestrzennego wsi Pilawa zmiennej uchwałą nr 141/XI/2024 Rady Miejskiej w Piasecznie z dnia 23 października 2024 r. **zawiadamiam o wyłożeniu do publicznego wglądu projektu miejscowego planu zagospodarowania wsi Pilawa wraz z prognozą oddziaływania na środowisko w dniach od 24 lutego do 21 marca 2025 r.**

Z projektem planu można zapoznać się od 24 lutego 2025 r. na stronie pod adresem: <https://bip.piaseczno.eu> w zakładce „Planowanie przestrzenne” > „Projekty planów wyłożone do publicznego wglądu”, a także w Urzędzie Miasta i Gminy Piaseczno, ul. Kościuszki 5, 05-500 Piaseczno, w pokoju nr 32 na I piętrze, w godz. 9.00-15.00.

Dyskusja publiczna nad przyjętymi w projekcie planu rozwiązaniami odbędzie się w dniu 17 marca 2025 r. w godz. 16.00-18.00 w sali konferencyjnej Urzędu Miasta i Gminy Piaseczno przy ul. Kościuszki 5.

Zgodnie z art. 18 ust. 1 ustawy o planowaniu i zagospodarowaniu przestrzennym każdy, kto kwestionuje ustalenia przyjęte w projekcie planu miejscowego, może składać uwagi.

- Uwagi do wyłożonego projektu planu należy składać:
- w kancelarii Urzędu Miasta i Gminy Piaseczno;
 - na adres Urzędu Miasta i Gminy Piaseczno, ul. Kościuszki 5, 05-500 Piaseczno;
 - za pomocą środków komunikacji elektronicznej na adres e-mailowy: urząd@piaseczno.eu oraz poprzez ePUAP: /umigpiaseczno/SkrytkaESP.

Uwagi należy składać do Burmistrza Miasta i Gminy Piaseczno, który jest organem właściwym do ich rozpatrzenia, z podaniem imienia i nazwiska lub nazwy jednostki organizacyjnej i adresu oraz oznaczenia nieruchomości, której dotyczy, w nieprzekraczalnym terminie **do 4 kwietnia 2025 r.**

Jednocześnie informuję, że dane osobowe, które będą przetwarzane w trakcie prac projektowych, podlegają ochronie zgodnie z informacją dostępną na stronie internetowej <http://bip.piaseczno.eu/>, w przewodniku interesanta, w którym znajduje się treść „klauzuli informacyjnej”.

Z up. Burmistrza Miasta i Gminy Piaseczno
mgr inż. arch. Anna Pakulińska-Attia
Naczelnik Wydziału Urbanistyki i Architektury



Gazeta Piaseczyńska

Wydawca: Urząd Miasta i Gminy Piaseczno

www.piaseczno.eu

Nakład 20 000 egz.

Redaktor naczelny:
Łukasz Wyleziński
Adres redakcji:
05-500 Piaseczno
ul. Kościuszki 5
tel. 22 70 17 650
e-mail redakcji:
gazeta@piaseczno.eu

Zespół redakcyjny:
Biuro Promocji i Kultury
(Joanna Ferlian-Tchórzewska, Małgorzata Idaczek-Michalska, Anna Grzejszczyk, Agata Pośniak, Areta Lipińska, Marcin Borkowski)

Rada Miejska:
rada@piaseczno.eu

Burmistrz:
Daniel Putkiewicz
sekretariat@piaseczno.eu

I zastępca burmistrza:
Hanna Kułakowska-Michalak
II zastępca burmistrza:
Robert Wład

e-mail urzędowy:
urząd@piaseczno.eu

Druk:
Agora S.A.
Skład:
Marcin Borkowski

Za treść listów i ogłoszeń redakcja nie odpowiada. Redakcja zastrzega sobie prawo do skracania niezamówionych materiałów.



Rekordowa zbiórka dla WOŚP



Foto Joanna Ferlian-Tchórzewska/URZĄD MIASTA

Po raz kolejny dzięki ofiarności mieszkańców i zaangażowaniu wolontariuszy Sztab WOŚP Piaseczno pobił rekord zbiórki. Podczas 33. Finału Wielkiej Orkiestry Świątecznej Pomocy do puszek wolontariuszy i e-skarbonki trafiło łącznie ponad 362 tys. zł.

Jak co roku rzesze wolontariuszy wyruszyły na ulice gminy Piaseczno, by zbierać datki do puszek. Podczas 33. Finału Wielkiej Orkiestry Świątecznej Pomocy piaseczyński sztab WOŚP zebrał ponad 362 tys. zł! To aż sześćdziesiąt tysięcy złotych więcej, niż udało się zebrać rok wcześniej. Piasecznianie po raz kolejny okazali ogromne serce. W 2025 r. zbiórka pod hasłem „Gramy na zdrowie” miała na celu zebranie środków na onkologię i hematologię dziecięcą.

– Dziękuję wszystkim wolontariuszom, organizatorom i ludziom dobrej woli za włączenie się do akcji, która przez lata stała się symbolem naszej jedności, szczodrości i solidarności – mówi burmistrz Daniel Putkiewicz.

W podziękowaniu dla wolontariuszy oraz wszystkich mieszkańców tradycyjnie już Centrum Kultury zaprosiło mieszkańców na wieczorny koncert i symboliczne „światelko do nieba”. Na rynek scenie wstąpili Liber & Mezo, a po koncercie Piaseczyńska Orkiestra Dęta poprowadziła mieszkańców na skwer Kisiela, gdzie odbył się pokaz Teatru Ognia Etnimus.

26 stycznia 2025 r. w całej Polsce zebrano 178 531 625 zł na wsparcie onkologii i hematologii dziecięcej.



Foto Jan Chruściński



Foto Jan Chruściński

„Panowie Paniom” recital Kacpra Kuszewskiego



Foto Paweł Matyka

3 marca o 18.00 Centrum Kultury w Piasecznie zaprasza na piękny koncert z okazji Dnia Kobiet w wykonaniu aktora Kacpra Kuszewskiego.

Kacper Kuszewski to aktor filmowy i dubbingowy, wokalista, postać telewizyjna. Szerokiej publiczności jest znany z serialu „M jak miłość” dzięki roli Marka Mostowiaka. Z okazji Dnia Kobiet artysta wystąpi w Klubie Kultury w Józefosławiu z programem „Panowie Paniom”, w którym usłyszymy wspaniałe utwory z repertuaru Kabaretu Starszych Panów oraz wybitnych artystów, takich jak Zbigniew Wodecki.

Bilety na recital w cenie 30 zł będą dostępne od 21 lutego na stronie www.kulturalni.pl, w kasie CK oraz biletomatach.

„05-540. Czekać na lato” – publikacja o Zalesiu Górnym



W ramach realizacji stypendium twórczego burmistrza Piaseczna Filip Czernikiewicz oraz Jan Bąk przygotowali publikację poświęconą młodym mieszkańcom Zalesia Górnego. Książka „05-540. Czekać na lato” będzie miała swoją premierę 21 lutego w Klubie Kultury w Zalesiu Górnym. Spotkanie autorskie poprowadzi Małgorzata Szturomska.

Jednym z licznych atutów Zalesia Górnego jest młodzież: wszechstronnie kreatywna, konsekwentna i działająca grupowo. Wszystkim tym cechom przyglądają się Filip Czernikiewicz (zdjęcia, skład) i Jan Bąk (teksty), twórcy książki „05-540. Czekać na lato”, której premiera odbędzie się 21 lutego o godz. 18.00 w Klubie Kultury w Zalesiu Górnym.

Wydanie reportażu literacko-fotograficznego jest zwieńczeniem projektu stypendialnego finansowanego przez burmistrza Piaseczna.

Teksty i zdjęcia zawarte w publikacji skupiają się na historii i życiu współczesnych dwudziestoparolatków, czyli świadków i kontynuatorów legendy Zalesia, miejscowości znanej jeszcze przed wojną ze swojego nietuzinkowego charakteru. Nowy rozdział w dziejach miasta ogrodu piszą właśnie bohaterowie książki: muzycy, plastycy, piłkarze, wrażliwcy, lekkoduchy, wojownicy.

Uczestnicy wydarzenia poznają kulisy powstawania książki i lokalne historie, w tym dzieje Osrodka „Wisła”, skateparku Melina, zespołu Dłonie, festiwalu Yule czy drużyny KS Hubertus. Spotkaniu będzie towarzyszyć pokaz slajdów i fotografii.

Spotkanie autorskie poprowadzi Małgorzata Szturomska, lokalna historyczka i autorka książki „...a potem wszystko rozwiał wiatr. Piaseczno nieznanie: historia podmiejskiej dzielnicy letniskowej”.

Książka „05-540. Czekać na lato” (250 stron, twarda oprawa, czarno-białe fotografie) jest dostępna w nakładzie 100 sztuk.

Wtorek Bluesowy

Andrea de Luca – IT/PL – Lap Steel Guitar Show



Foto archiwum artysty

Już w lutym niezwykle wydarzenie muzyczne. Pełna unikalnych brzmień i inspirujących rytmów podróż w klimacie bluesa.

We wtorek 25 lutego o godz. 20.00 w ramach Wtorku Bluesowego w Domu Kultury wystąpi Andrea de Luca. Urodzony i wychowany w Rzymie muzyk łączy szorstki i agresywny ton wokalny z wyrafinowaną techniką gry na gitarze. Od dwudziestu lat rozwija swój unikalny styl, łączy stare i nowe techniki na swoich licznych gitarach i gitarach Lap Steel. Andrea jest głęboko związany ze swoimi fanami. Uwielbia interakcje z nimi podczas koncertów i po nich, zapewniając widzom niezapomniane wrażenia.

Bilety w cenie 35 zł są dostępne w kasie CK, na stronie internetowej www.kulturalni.pl oraz w biletomatach.

Książka upamiętniająca społeczność żydowską

Na początku 2025 r. wydana została książka Ewy i Włodzimierza Bagieńskich „Żydzi w Piasecznie w świetle archiwaliów miejskich”. Publikację można kupić w Bibliotece Publicznej w Piasecznie oraz w Muzeum Piaseczna.

Publikację wydało Towarzystwo Opieki nad Zabytkami Oddział w Czersku przy wsparciu gminy Piaseczno oraz powiatu piaseczyńskiego. Najnowsza książka Ewy i Włodzimierza Bagieńskich „Żydzi w Piasecznie w świetle archiwaliów miejskich” to przełomowe wydarzenie w dokumentowaniu lokalnego dziedzictwa żydowskiego oraz bezcenne źródło wiedzy o historii Piaseczna. Publikacja przygotowana przez uznanych regionalnych historyków i oparta na rzetelnym aparacie naukowym po raz pierwszy kompleksowo przedstawia historię Żydów w Piasecznie: od pierwszych wzmianek w XVIII w. po okres II wojny światowej.

Wyznawcy religii mojżeszowej stanowili przed wojną blisko 40% mieszkańców miasta. Za sprawą autorów poznajemy ich imiona i nazwiska, zawody, adresy oraz codzienne sprawy. Archiwalne dane stają się narracją. Osadzeniu jej w realiach sprzyjają nie tylko zamieszczone w książce liczne reprodukcje dokumentów, ale przede wszystkim unikalne fotografie. Zobaczymy, jak wyglądało dawne Piaseczno oraz, co jest naprawdę wyjątkowe, jak wyglądali sami jego żydowscy mieszkańcy. Niewiele tego typu dokumentów zachowało się do dzisiaj.

Książkę można nabyć w Muzeum Piaseczna przy pl. Piłsudskiego 10 oraz w sekretariacie Biblioteki Publicznej w Piasecznie przy ul. Jana Pawła II 55. Książkę można również wypożyczyć z naszej biblioteki.

